

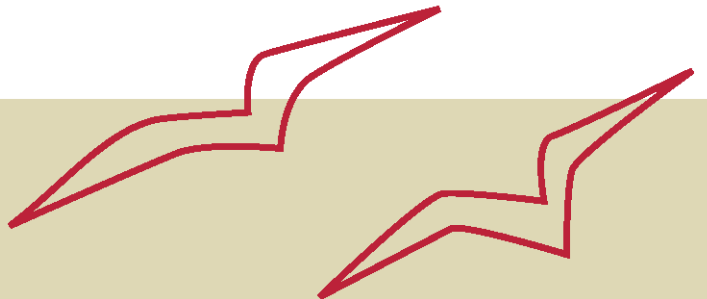
Årsberetning 2006

**MIPI – Videnscenter om Børn
og Unge**



Meeqqat Inuusuttullu Pillugit Ilisimasaqarfik

Videnscenter om Børn og Unge | Documentation Centre on Children and Youth







Sammenfatning

MIPI – Videnscenter om børn og unge blev formelt etableret 1. januar 2004. Årsberetningen for 2006 er således MIPIs tredje årsberetning.

MIPIs fremtid

MIPIs bestyrelse har i det forgangne år afleveret et oplæg om MIPIs fremtid til Landsstyremedlemmet for Familier og Justits. Bestyrelsen anbefaler at MIPIs primære opgave i fremtiden defineres som: *at skabe og formidle samfundsrelevant viden* om børn og unge. Det adskiller sig fra den nuværende lovgivning, hvor den primære opgave er at *indsamle eksisterende viden*. Baggrunden for dette er at der er et tydeligt og stigende behov for *mere* viden om børn og unge i Grønland, samt at MIPI allerede har indsamlet en stor del af den eksisterende viden. For at en sådan ny opgave kan løftes har bestyrelsen peget på en række nødvendige ændringer i forhold til MIPIs struktur og ressourcer.

Aktiviteter i 2006

I 2006 udgav MIPI et notat om *Barnets ret til en tilstrækkelig levestandard – Børnekonventionens artikel 27 i en grønlandsk kontekst* og afholdt to store sammenhængende offentlige arrangementer om *Vold i familien*. MIPI besvarede over 50 henvendelser om eksisterende viden, hvilket er på niveau med antallet af besvarelser i 2004 og 2005. Medarbejderne holdt mundtlige oplæg i forskellige sammenhænge 17 gange. Dette er en fordobling i forhold til de tidligere år. Som i de tidligere år har medarbejderne også deltaget i en række forskellige råd, arbejdsgrupper med videre. MIPI begyndte i 2006 at udsende et elektronisk nyhedsbrev og gennemførte en række opdateringer af hjemmesiden www.mipi.gl. Dette har sammen med den fortsatte udvidelse af MIPIs fysiske og elektroniske bibliotek til formål at lette og øge offentlighedens adgang til viden.

Dertil blev der ved årets afslutning arbejdet på en række projekter. Det er blandt andet en rapportserie om Børns Levestandard, en antologi om børn og unge samt analyser af selvmordsadfærd og god trivsel.



En samlet vurdering af den eksisterende viden om børn og unge i Grønland viser, at der på trods af flere nye vigtige undersøgelser, fortsat kan peges på en række mangler og nødvendige udviklinger.

Drift og bevilling

MIPI er med finansloven for 2006 blevet opnormeret fra 1 til 2 AC-medarbejdere, hvor den nye stilling blev besat pr. 1. august. Opnormeringen har gjort det muligt at løfte en del af de opgaver, der tidligere har stået stille i længere perioder pga. manglende arbejdskraft. Dertil har den løftet kvaliteten af MIPIs aktiviteter samt givet mulighed for øget formidling af MIPIs viden.

MIPIs drift og administration er finansieret via Finansloven. Derudover kan MIPI søge midler fra private organisationer eller offentlige myndigheder samt drive virksomhed, der medfører indtægter. I 2006 har bevillingen fra finansloven udgjort 1,2 mio. kr. Dertil har MIPI rejst eksterne midler på 0,8 mio. kr. gennem en meget tidskrævende fundraising. I forhold til forslag til finanslov for 2008 vil bestyrelsen pege på, at oplægget til MIPIs fremtid kan få økonomiske konsekvenser, samt at det fortsat er et ønske at serien *Statistik om Børn og Unge i Grønland* finansieres via finansloven.

Evaluering af MIPIs aktiviteter og bestyrelsens rolle 2004-2006

Bestyrelsen har ved afslutningen af 2006 evalueret MIPIs aktiviteter i perioden 2004-2006 samt bestyrelsens betydning for aktiviteterne.

Evalueringen af aktiviteterne er sket ud fra den af bestyrelsens fastsatte målsætning om at *MIPI skal bidrage til at arbejdet med børn og unge i Grønland i stigende grad bliver vidensbaseret*. Det er bestyrelsens vurdering at MIPI har levet særdeles godt op til denne målsætning, når der tænkes på de begrænsede ressourcer, der er afsat til centret.



Evalueringen af bestyrelsens rolle har taget udgangspunkt i, at bestyrelsen *både* er ansvarlig for MIPIs aktiviteter og er et fagligt netværk. Denne definition af bestyrelsens rolle har skabt grobund for konkret samarbejde om aktiviteter mellem bestyrelsesmedlemmerne, de instanser der har indstillet dem og medarbejderne i MIPI. Via grundige diskussioner af MIPIs arbejde har bestyrelsen dertil sikret kvaliteten af MIPIs arbejde. Bestyrelsen har kunnet løfte sin rolle fordi den består af personer med faglig baggrund for at bidrage til MIPIs arbejde og fordi bestyrelsens engagement netop sikres gennem den dobbelte definition af dens ansvar.

På vegne af MIPIs bestyrelse,

Laannguaq Lyng

Forkvinde



Indhold

Sammenfatning	3
Introduktion til MIPI	7
MIPIs fremtid	9
Aktiviteter i 2006	11
Afsluttede projekter	11
Igangværende projekter	11
Nyt nyhedsbrev fra MIPI	12
Indsamling af materialer	13
Henvendelser om eksisterende viden	13
Seminarer, debatter og konferencer	13
Arbejdsgrupper m.v.	16
Hjemmesiden www.mipi.gl	16
Status for drift og administration	18
Forslag til Finanslov 2008	19
Viden om børn og unge	21
Evaluering af perioden 2004-2006	22
Vurdering af aktiviteterne i forhold til MIPIs målsætning	22
Vurdering af bestyrelsens betydning og opgavevaretagelse	24
Bilag 1: Oversigt over MIPIs bestyrelse	26
Bilag 2: MIPI i pressen 2006	27



Introduktion til MIPI

MIPIs opgaver og mål

MIPI blev formelt etableret 1. januar 2004. Årsberetningen for 2006 er således MIPIs tredje årsberetning. MIPIs opgaver og organisation er baseret på Landstingslov nr. 26 af 18. december 2003 om Videnscenter om Børn og Unge

MIPI indsamler, skaber og formidler viden om børn og unge og om arbejdet med børn og unge. MIPI kan dels selvstændigt tage opgaver op, dels påtage sig løsning af opgaver for offentlige eller private mod betaling.

Bestyrelsen har fastsat følgende mål for MIPIs virksomhed:

MIPI indsamler, skaber og formidler viden, der bidrager til, at arbejdet med børn og unge i Grønland i stigende grad bliver vidensbaseret. Bestyrelsen ønsker at fremhæve, at MIPI er kendt for at være fremadrettet, synlig, politisk uafhængig og troværdig.

Hvem kan bruge MIPI?

MIPI besvarer gratis henvendelser og spørgsmål om eksisterende viden om børn og unge i Grønland. Centret påtager sig også løsning af større opgaver, udredninger og dokumentationer mod betaling.

Målgrupperne for MIPIs aktiviteter er:

- personer, der arbejder med børn og unge
- politikere og offentligheden
- forskere og studerende

På hjemmesiden www.mipi.gl er der mulighed for at hente en stor del af de eksisterende rapporter og lignende om grønlandske børn og unge.

Organisation, personale og økonomi

MIPI ledes af en bestyrelse. MIPIs bestyrelse er udpeget af Landsstyret efter indstilling fra syv forskellige instanser. Bestyrelsen er ansvarlig for MIPIs virksomhed, herunder aktiviteter og



aktivitetsplaner, ligesom bestyrelsen indstiller medarbejderne til ansættelse og afskedigelse. Bestyrelsen fungerer også som fagligt netværk for MIPI.

Familiedirektoratet har det personalemæssige og økonomiske ansvar for MIPI, og varetager eventuelle departementale opgaver i relation til MIPI. Der er således tale om, at Familiedirektoratet løser en række praktiske opgaver, samt opgaver relateret til MIPIs lovgrundlag, mens MIPIs aktiviteter og ledelse er helt adskilt fra Familiedirektoratet.

MIPI er normeret til to ac-medarbejdere og en studentermedarbejder. Løn til disse medarbejder samt centrets drift finansieres via Finansloven. Derudover finansierer MIPI sine aktiviteter via fundraising.

Vil du vide mere om MIPI?

Så klik ind på vores hjemmeside www.mipi.gl. Du kan også tilmelde dig vores elektroniske nyhedsbrev ved at sende en mail til: mipi-tusaat@gh.gl



MIPIs fremtid

Bestyrelsen har gennem et længere stykke tid ført intensive diskussioner om, hvorledes der bedst kan sikres et velfungerende Videnscenter. Der ønskes et Videnscenter, der bygger på de erfaringer der hidtil er gjort i MIPI og som opfylder behovet for viden om børn og unge i samfundet.

Bestyrelsen anbefaler at MIPIs primære opgave i fremtiden defineres som: *at skabe og formidle samfundsrelevant viden* om børn og unge. Det adskiller sig fra den nuværende lovgivning, hvor den primære opgave er at *indsamle eksisterende viden*. Baggrunden for dette er at der er et tydeligt og stigende behov for *mere* viden om børn og unge i Grønland, samt at MIPI allerede har indsamlet en stor del af den eksisterende viden. Der ønskes således flere nye relevante undersøgelser og dokumentation, i stedet for at der blot indsamles eksisterende viden. Derfor er der også brug for et center, der i langt højere grad end nu er indrettet til at løfte en sådan opgave. Samlet anbefaler bestyrelsen, at MIPI for fremtiden defineres som Grønlands forsknings-, formidlings- og dokumentationscenter om børn og unge.

For at dette kan lade sig gøre har bestyrelsen peget på at man bør tage fem sammenhængende skridt:

1. MIPIs hovedopgave skal defineres som: at skabe og formidle samfundsrelevant viden om børn og unge.
2. MIPI indgår i Ilimmarfik som en selvstændig institution på lige fod med institutioner som Grønlands Statistik, Nationalbiblioteket, Sprogsekretariatet og Landsarkivet.
3. Der skabes entydige rammer for MIPIs organisation og politiske uafhængighed ved ansættelse af en centerchef.
4. Medarbejderstaben øges for at opnå målsætningerne som et Videnscenter der skaber og formidler den nødvendige samfundsrelevante viden om børn og unge i Grønland.
5. Grundfinansiering øges så der skabes mindre afhængighed af eksterne midler og bedre mulighed for at løfte centrets opgaver.



Det fulde oplæg fra bestyrelsen kan læses på www.mipi.gl under menupunktet "MIPIs fremtid". Af oplægget fremgår det blandt andet, hvilke erfaringer der er gjort i MIPI, som begrundet forslaget. Bestyrelsen har afleveret sit forslag til Landsstyremedlemmet for Familier.



Aktiviteter i 2006

Afsluttede projekter

Barnets ret til en tilstrækkelig levestandard – Børnekonventionens artikel 27 i en grønlandsk kontekst

Notatet er udarbejdet som en forundersøgelse til en større undersøgelse om Børns Levestandard. Notatet er udarbejdet af cand. jur. Steen Wulff. Notatet skabte debat i aviser, radio og TV.

Igangværende projekter

Rapportserie om Børns levestandard i Grønland

MIPI har på baggrund af opgørelser over grønlandske husstandes indkomst kunnet konstatere, at der ikke er nogen tvivl om, at et antal grønlandske børn lever i relativ fattigdom. Forskning fra en række andre lande tyder samtidigt på, at indkomstforhold spiller en væsentlig rolle for børns trivsel. I Grønland har emnet dertil flere gange været debatteret, for eksempel med fokus på, hvordan familiers svigtende indtægter har alvorlige sociale konsekvenser som madknaphed/sult. MIPI har samtidigt konstateret, at der mangler viden om børns egne oplevelser af indkomstforhold samt statistik om indkomstforhold, som tager udgangspunkt i børn. Der er derfor i 2006 iværksat en analyse med følgende tre dele:

- 1) en undersøgelse af, hvilken betydning familiens økonomi har for børns oplevelse af deres hverdagsliv,
- 2) en statistisk analyse af, hvor mange børn i Grønland, der lever i fattigdom
- 3) en vurdering af resultaterne sammenholdt med artikel 27 i FN's Børnekonvention, der handler om børns ret til en tilstrækkelig levestandard.

Undersøgelsen forventes publiceret i løbet af første halvår 2007.

Antologi om børn og unge

Over 20 fagfolk og forskere har på MIPIs opfordring sagt ja til at bidrage til en antologi om børn og unge i Grønland. Formålet med antologien er at tilvejebringe undervisningsmateriale baseret på grønlandske forhold og at gøre historiske og nutidige forhold og aktiviteter synlige. Derudover ønskes det at give fagpersoner en mulighed for at komme til orde på tværs af de traditionelle faggrænser. Antologien forventes at udkomme i 2007.



Notat om selvmordstanker og selvmordsforsøg blandt unge i Grønland

I 2004-2005 gennemførte Statens Institut for Folkesundhed og Paarisa en undersøgelse af skolebørns trivsel i 7 byer i Grønland. Hovedresultaterne er publiceret i rapporten "Unge trivsel i Grønland 2004-2005" af Tine Curtis m.fl. MIPI har efterfølgende bestilt en uddybende analyse af det indsamlede datamateriale med særlig henblik på hvad der karakteriserer unge med selvmordsforsøg og/eller –tanker. Notatet blev offentliggjort i marts i 2007 i samarbejde med PAARISA.

Notat om unge med god trivsel

Fra ovennævnte undersøgelse om Unge Trivsel, har MIPI tillige bestilt en uddybende analyse af, hvad der karakteriserer unge, der trives godt, og endelig hvad unge mener, der skal til for at børn kan få det bedre. Notatet offentliggøres i foråret 2007.

Statistik om børn og unge i Grønland 2007

MIPI har foreløbigt udgivet Statistik om børn og unge i Grønland i 2003 og 2005 og arbejder nu på en 2007-udgave. MIPI vil fortsætte med at udgive statistik om børn og unge med opdateringer af grunddelen fra de forrige udgivelser, og indsamle nye tal fra svære tilgængelige kilder. Udover opdateringer og udvidelse i grunddelen vil 2007-udgaven indeholde et tema der handler om børn og unges livsbetingelser og trivsel bl.a. med materiale fra ovennævnte uddybende analyser af Unge Trivsel.

Andre projekter

Der arbejdes på forundersøgelser om projekter, der kan indgå i MIPIs fremtidige aktiviteter. Blandt andet er der arbejdet med en ide om oprettelse af et børne/ungepanel.

Nyt nyhedsbrev fra MIPI

MIPI har startet et elektronisk nyhedsbrev med mere end 150 modtagere. Nyhedsbrevet indeholder blandt andet artikler om aktiviteter i MIPI, fakta om børn og unge og historier med relevans for arbejdet med børn og unge. Der er udkommet et nyhedsbrev i slutningen af 2006 og i 2007 forventes nyhedsbrevet udsendt cirka 4 gange. Interesserede kan tilmelde sig nyhedsbrevet ved at sende en mail til: mipi-tusaat@qh.gl



Indsamling af materialer

De materialer om børn og unge, som MIPI indsamler, bliver registreret via Landsbibliotekets fælles bibliotekssystem. MIPIs registrerede samling består ved udgangen af året af i alt 581 titler. Der er tilføjet cirka 85 nye titler i 2006. Landsbiblioteket biblioteksregistreringen af MIPIs samling giver en væsentlig arbejdslettelse i MIPI og sikrer samtidig kvaliteten af registreringerne. Registrering af MIPIs materialer begrænses dog i perioder, hvor der mangler ressourcer på Landsbiblioteket.

Henvendelser om eksisterende viden

MIPI har fået i alt 54 henvendelser om eksisterende viden i 2006. Det er på niveau med 2004 og 2005, hvor der hhv. var 54 og 46 henvendelser. Flere af henvendelserne har dog krævet langt mere arbejde at besvare. Emnerne for henvendelserne omfatter blandt andet omsorgssvigt, status for revselsesret i Grønland, statistik om børn og unge, anbragte børn, vold i familien og vold mod børn samt unge mødre. Mange af henvendelserne kommer fra studerende, men der er også henvendelser fra offentlige instanser. Henvendelser kommer både fra Grønland og Danmark og det øvrige udland. Der er som noget nyt kommet et par henvendelser fra danske studerende, som ønsker at lave dokumentarfilm om grønlandske børn til danske tv-kanaler.

Som det har været tilfældet i de tidligere årsberetninger kan MIPI for 2006 konstatere igen, at den eksisterende viden om børn og unge i Grønland langt fra dækker behovet. Til flere af henvendelserne kan der således kun svares ganske mangelfuldt. Der er altså et stort behov for yderligere forskning og undersøgelser på børne- og ungeområdet.

Seminarer, debatter og konferencer

For at formidle og indsamle viden deltager MIPI i forskellige konferencer, seminarer og arrangerer offentlige møder m.v.

I oktober 2006 arrangerede MIPI to sammenhængende offentlige møder med en uges mellemrum.

Emnet var "Børn og unge i familier med vold"

Der blev fremlagt følgende oplæg:

Nina Banerjee, leder af MIPI: *"Fakta om vold for Grønland og globalt"*

Sissel L. Nielsen, Videns- og formidlingscenter for Socialt udsatte (DK): *"Konsekvenser for børn i familier med vold"*



Lona Lyng, medarbejder i MIPI: "Hvad fortæller de unge om vold i det anonyme debatforum Oqalliffik?"

Lena Stefansen, PPR-Nuuk: "Konsekvenser for børn der har oplevet partnervold"

Jens Pavia Lennert, medarbejder i Matu: "Matu-projektet"

Ph.d. Mariekathrine Poppel fra Ilisimatusarfik: "Voldsdømte mænds sociale baggrund"

Poul Hansen, politibetjent: "Nakuusernata oqaloqatigiitta" – "Samtale i stedet for vold"

Eva Kleist, SQK: "Meeqqat qimarngoqataasut sinerissami qimarnguinni" – "Børn i krisecentre på kysten"

Dora Kleist, Nuuk Kommune: "Børne- og familieafdelingen"

Efter oplæggene var der diskussioner blandt publikum. På dag to var der desuden en paneldebat med deltagelse af landsstyremedlemmet for Familier, Aleqa Hammond og Landstyremedlemmet for Sundhed, Asii C. Narup samt forkvinde for Nuuk Kommunes socialudvalg, Ane E. Mathæussen. Der var plads til og deltog ca. 60 tilhørere til begge offentlige møder.

MIPIs deltagelse i øvrige arrangementer i 2006 fremgår af nedenstående skema:

Arrangement	Arrangør	Dato og sted	Emne for MIPIs oplæg
Kursus for socialudvalgsmedlemmer	Familiedirektoratet	26. januar, Nuuk	Kommunale Børne- og ungepolitikker
Kursus for socialudvalgsmedlemmer	Familiedirektoratet	8. februar, Ilulissat	Kommunale Børne- og ungepolitikker
SPS	SPS	9. februar, Ilulissat	Præsentation af MIPI og vidensarbejde
Radio-interview	Kujalleq Radio	16. februar	Børne- og ungepolitik
Kursus for forebyggelseskonsulenter	Center for Sundhedsuddannelser	15. maj, Nuuk	Præsentation af MIPI og muligheder for samarbejde
Møde i Plejeforældreforeningen	Plejeforældreforeningen	19. maj, Nuuk	Introduktion til MIPI og diskussion af viden om anbragte børn og unge
13 International Conference on Circumpolar Health	International Union for Circumpolar Health m.fl.	12-16. juni, Rusland	From Research to Practice?



Arrangement	Arrangør	Dato og sted	Emne for MIPIs oplæg
Inspirationseminar til kampagne mod omsorgssvigt	Familiedirektoratet	23.-25. august, Ilulissat	(Almindelig deltagelse i workshops m.v.)
Seminar om Den gode Børnehave /Meeqqerivitsialak	SPS for Direktoratet for Kirke, Kultur, Uddannelse og forskning	26. august, Ilulissat	(Almindelig deltagelse i workshops m.v.)
Selvmordsforebyggelsesdag	Paarisa	September, Nuuk	(MIPI deltog med stand)
Socialchefkonference	Kanukoka	September, Nuuk	Børns levestandard
Offentligt møde	MIPI	11. og 18. oktober, Nuuk	Børn og unge i familier med vold
Grønlands Statistik	Grønlands Statistik	20. oktober, Nuuk	Børns Levestandard
Undervisning/Præsentation	Socialrådgiverskolen	12. oktober, Nuuk	Børns Levestandard
Undervisning/Præsentation	Socialrådgiverskolen	13. oktober, Nuuk	Præsentation af MIPI
15th Inuit studies conference	Paris universitet, Inalco	25.-28. oktober, Paris	Nye samværs og kommunikationsformer. En undersøgelse af de unges identitet og narrative kompetencer på hjemmesider
Tv-udsendelse /debat	KNR-TV "Oqaliffik"	21. november, Nuuk	MIPI deltog i diskussion af emnet: FN's internationale kampdag mod vold mod kvinder
Tv-udsendelse	Paarisa med KNR-TV samt IceMedia "Qanga Kingu?"	30. november, Nuuk	MIPI deltog i diskussion af emnet: chat (Unge, sex og krop)

I forbindelse med projektet om Børns Levestandard har der desuden været undervist tre gange i skoleklasser om børns rettigheder.

MIPI står fortsat for børne- og unge fagligt forum, som er et åbent forum for personer, der arbejder med børn og unge. Der deltager personer fra en lang række af de mange forskellige arbejdspladser i Nuuk der enten administrativt eller i praksis beskæftiger sig med børn og unge. Til forummets møder holder medlemmerne oplæg om relevante emner for hinanden, hvorefter deltagerne debatterer emnet. I 2006 er der afholdt to møder. Disse og andre tværfaglige møder har ligeledes båret frugt ved, at der blev etableret kontakter mellem deltagerne.



Arbejdsgrupper m.v.

MIPI er fast medlem af:

- Baggrundgruppen for Inuusuttut Akisunnerat, radio- og website for unge
- Alkohol- og Narkotikarådet
- Inuisa – Det grønlandske samfundsfaglige selskab
- Styregruppe for efteruddannelse af personale, der arbejder med udsatte børn og unge i Grønland

MIPI har i 2006 også deltaget i styregruppen for projektet "Tidlig indsats overfor resourcesvage gravide familier og deres børn"

Hjemmesiden www.mipi.gl

MIPI har i løbet af 2006 lavet en omfattende opdatering af hjemmesiden. Blandt andet er der indsamlet en del materialer om børn og unge som filer. MIPI prioriterer at få så mange materialer som muligt elektronisk, således at det er nemmest muligt for brugerne at hente informationer, de har brug for. I løbet af 2006 er der tillige tilføjet flere menupunkter på hjemmesiden, bl.a. "Beskriv dit projekt" og ovennævnte e-nyhedsbrev. Disse punkter gør hjemmesiden mere levende, idet brugerne kan være med til at fylde hjemmesiden. Der er dog indtil videre kun kommet tre projektbeskrivelser.

Den engelske version af hjemmesiden har også gennemgået en omfattende opdatering, som en forudsætning for at kunne formidle blandt andet til arktiske samarbejdspartnere og andre interesserede.

Det har desværre ikke været muligt at få oplyst hvor mange brugere, der er af MIPIs hjemmeside. Flere henvendelser sker ved, at folk ikke kan downloade filer fra hjemmesiden. Det viser, at folk bruger hjemmesiden. Problemerne med download er beklagelige, men uundgåeligt idet MIPIs hjemmeside foreløbigt er en del af Grønlands Hjemmestyres samlede hjemmeside, hvor der i perioder kan være meget trafik.

Samlet er der nu i alt 277 filer tilgængelig på hjemmesiden med informationer om børn og unge i Grønland.



Vedligeholdelsen af MIPIs e-bibliotek er generelt meget arbejdskrævende, blandt andet fordi at hjemmesiden ikke er udviklet til at understøtte en så omfattende samling af publikationer og materialer, som MIPI har. Helt generelt er ønsket om en bedre og mere overskuelig hjemmeside for brugerne meget aktuelt og MIPI lavede derfor i 2006 et udbud på en ny hjemmeside. MIPI har dog valgt at afvente den bebudede omlægning af Hjemmestyrets hjemmeside i 2007 idet det vil være en lettere og billigere løsning. MIPI er blevet hørt mht. krav, behov og ønsker til en omlægning af hjemmesiden. Der er således god mulighed for, at MIPI kan have sit eget subsite med databaseløsninger, der er tilpasset MIPIs ønsker og behov.



Status for drift og administration

Organisation og personale

Bestyrelsens sammensætning i 2006 fremgår af bilag 1.

Bestyrelsens særlige funktion, hvor den udover at være ansvarlig for MIPIs virksomhed er fagligt netværk har i 2006 båret frugt og markeret sig ved, at der kan peges på konkret samarbejde mellem MIPI og alle bestyrelsesmedlemmer og/eller de institutioner, de er udpeget fra.

Bestyrelsens betydning er yderligere uddybet i årsberetningens afsnit om evaluering af perioden 2004-2006.

MIPI er med finansloven for 2006 blevet opnormeret fra 1 til 2 AC-medarbejdere, hvor den nye stilling blev besat pr. 1. august. Opnormeringen har gjort det muligt at løfte en del af de opgaver, der tidligere har stået stille i længere perioder pga. manglende arbejdskraft, f.eks. nødvendige opdateringer af hjemmesiden. Opnormeringen har dertil øget kvaliteten af MIPIs aktiviteter gennem den interne faglige sparring. Desuden har den givet mulighed for øget formidling af MIPIs viden. Bestyrelsen finder derfor opnormeringen positiv.

De to ac-medarbejdere og studentermedarbejderen varetager alle drifts- såvel som udviklingsopgaver, projektstyring, sekretariatsbetjening af MIPIs bestyrelse samt almindeligt administrativt og forefaldende kontorarbejde. I praksis er der dermed langt fra fuld tid til vidensarbejde, og interne opgørelser har vist, at der med fordel kunne ansættes en kontorfuldmægtig.

Udover de ovennævnte medarbejdere gør MIPI brug af en række eksterne konsulenter. Blandt andet har der i 2006 været ansat tre eksterne konsulenter/gæsteforskere i forbindelse med undersøgelsen om Børns Levestandard.

I MIPIs strategi er kompetenceudvikling og efteruddannelse vigtig for at sikre at medarbejderne til stadighed har et højt niveau af viden. Således er den ene ac-medarbejder i gang med en masteruddannelse i offentlig politik og ledelse ved London Universitet og den anden medarbejder med et kursus i statistik over to semestre på administrationslinien på Ilisimatusarfik. Det skal



tilføjes, at MIPI ser ansættelsen af studentermedarbejdere som væsentlig i forhold til at bidrage til landets generelle kompetenceudviklingen, og der er en række opgaver, der med fordel kan løses af studentermedarbejdere.

Budget og økonomi

MIPIs drift og administration er finansieret af en bevilling på Finansloven. Derudover kan MIPI søge midler fra private organisationer eller offentlige myndigheder samt drive virksomhed, der medfører indtægter. I 2006 har bevillingen på finansloven udgjort 1,2 mio. kr. Dertil har MIPI rejst eksterne midler på kr. 830.000 gennem en meget tidskrævende fundraising. MIPI har haft mindre indtægter i 2006 fra undervisningsaktiviteter.

Det blev i årsberetningen for 2005 konstateret, at året havde været præget af stor usikkerhed om de budget- og regnskabsmæssige retningslinier og rammer for MIPIs arbejde. Dette havde gjort det vanskeligt at fastlægge aktivitetsplaner, besværliggjort gennemførelse af projekter og afstedkommet uforholdsmæssigt meget arbejde for medarbejderen i MIPI. Der har igen i 2006 været meget arbejde for MIPI vedrørende sådanne forhold, især omkring lønudbetalinger til ikke-fastansatte. Det er dog samtidigt glædeligt at kunne konstatere, at et godt samarbejde med Familiedirektoratets Økonomiafdeling er ved at bringe løsninger på mange af problemerne.

Forslag til Finanslov 2008

Det fremgår af bemærkningerne til loven om MIPI, at aflevering af årsberetning fra MIPI til landsstyret skal muliggøre, at eventuelle økonomiske konsekvenser kan indarbejdes i forberedelsen af forslag til finanslov for det kommende år.

Der skal i den forbindelse gøres opmærksom på, at bestyrelsens forslag til MIPIs fremtid, i det omfang det realiseres, vil have en række økonomiske konsekvenser.

Bestyrelsen har dertil gennem flere år peget på, at udarbejdelse og udgivelsen af *Statistik om børn og unge i Grønland* burde finansieres gennem finansloven i stedet for som nu, hvor den hovedsageligt finansieres af fondsmidler og private virksomheder. Dette ville frigøre arbejdstid der i dag anvendes til fundraising til at sikre en faglig og brugervenlig udvikling af statistikens indhold. Det var for eksempel muligt i forbindelse med udgivelsen af *Familiers Levevilkår 2004*, som blev finansieret af Familiedirektoratet. Endeligt vil en finansiering af *Statistik om børn og unge i*



Grønland fra Landsstyrets side være et vigtigt signal over for omverdenen i forhold til prioriteringen af børne- og ungeområdet.



Viden om børn og unge

MIPI har flere gange kunnet konstatere, at der ikke findes et særligt godt vidensgrundlag for politiske beslutninger angående børn og unge. Det er derfor meget glædeligt at kunne konstatere, at viden om grønlandske børn og unge er et prioriteret område i den nuværende koalitionsaftale for Landsstyret, samt at der fra Hjemmestyrets side afsættes midler til konkrete projekter. Samtidig må der dog peges på, at midlerne til især socialforskning fortsat er meget begrænsede.

Der kan dertil peges på en mulighed – og et behov for – at der arbejdes hen mod en mere samlet prioritering og planlægning af, præcis hvilket vidensgrundlag og -beredskab, der er ønskeligt. Det kan for eksempel være udarbejdelsen af et samlet sæt af statistiske indikatorer, der kan skabe overblik over børn og unges forhold i Grønland. Dertil vil MIPI gerne gentage sine anbefalinger fra sidste år, om at der arbejdes hen imod i højere grad at evaluere offentlige og private tiltag over for børn og unge. Som et særligt relevant område bør der inden for de næste år skabes viden om den forestående strukturreform og hvilken indflydelse den får på børn og unges vilkår samt arbejdet med børn og unge.

Endelig vil MIPI også gerne opmuntre til, at der i højere grad laves forskning om grønlandske børn og unge, som undersøger børns verden ud fra børns egne opfattelser. I dag tager størstedelen af forskningen i stedet udgangspunkt i parametre, der på forhånd er fastsat af voksne forskere.



Evaluering af perioden 2004-2006

MIPIs bestyrelse har efter en 3-årig periode som ansvarlig for MIPI fundet det gavnligt at lave en samlet vurdering af, om MIPI lever op til sin målsætning samt af bestyrelsens rolle.

Vurdering af aktiviteterne i forhold til MIPIs målsætning

MIPIs bestyrelse har fastlagt fire værdier som skal kendetegn MIPIs arbejde, nemlig at det er fremadrettet, synligt, politisk uafhængigt og troværdigt. Det skal sikre at MIPI kan leve op til den samlede målsætning som bestyrelsen har fastsat som: MIPI indsamler, skaber og formidler viden, der bidrager til, at arbejdet med børn og unge i Grønland i stigende grad bliver vidensbaseret.

Fremadrettet

Bestyrelsen mener, at MIPIs aktiviteter har levet op til dette kendetegn. Helt grundlæggende indsamler og skaber MIPI materialer om grønlandske børn og unge, og sørger for at det bliver formidlet via hjemmeside, presse, offentlige møder m.v. Den viden som opbygges i centret kan på den måde danne grundlag for tiltag i samfundet og for fremtidig politisk aktivitet. Den skaber dermed også grundlag for at planlægning af indsatser indenfor børne- og unge området kan blive iværksat ud fra nye og historiske materialer. Som et eksempel er det bestyrelsens opfattelse, at MIPIs analyse af Kommunernes børne- og ungepolitik i Grønland, som blev udgivet i 2005, har bidraget til, at der er kommet mere fokus på området og at børne- og ungepolitik er blevet slået fast som et begreb.

Bestyrelsen mener samtidig, at MIPI i højere grad bør rette sine aktiviteter mod børn og unge. Børn og unge kan inddrages, så der fremkommer yderligere viden og mulighed for handling ud fra børn og unges egne ideer, tanker, meninger og kreativitet. Det vil styrke børn og unge i deres hverdag som borgere i et samfund, hvor de kan have medindflydelse. Derfor bør resultaterne i undersøgelser om børn og unge leveres tilbage til børn og unge.

Synlig

Det er bestyrelsens indtryk, at MIPI er endog særdeles synlig, især når det vurderes ud fra ressourcerne. Hjemmesiden og udgivelse af materialer har skabt synlighed om viden om børn og unge på tværs af fagområder. Offentlige instanser såvel som studerende bruger MIPIs materialer i deres arbejde. Pressen giver MIPIs udgivelser god dækning og når MIPI afholder offentlige møder, er der stort fremmøde. Efter MIPI har fået to i stedet for én fast medarbejder har det også skabt



mere synlighed. Der er således fra 2005 til 2006 sket en fordobling i antallet af foredrag m.v. som MIPI har holdt.

Politisk uafhængig

MIPI har gjort meget for at understrege at dets arbejde er politisk uafhængigt. Bestyrelsen finder at det fremgår både af MIPIs egne udgivelser og den brede indsamling af materialer. Samtidig er MIPI dog stødt på barrierer i omverdenens forståelse af dette. Det har resulteret i, at der nogle gange har været begrænsninger i bevillingen af fondsmidler, fordi fonde har troet, at MIPIs aktiviteter er Hjemmestyrets aktiviteter. Dertil kan journalister og andre fejlagtigt have haft den opfattelse at MIPIs ansatte er embedsmænd og udtalte sig på Hjemmestyrets vegne.

Omverdenens forståelse af at MIPI som en uafhængig institution på samme vis som for eksempel Naturinstituttet er blevet øget undervejs, men det er efter bestyrelsens vurdering stadig ikke et helt klart billede. Det vil hjælpe at MIPI bliver placeret i Ilimmarfik i fremtiden.

Troværdig

Det er indtrykket, at folk anser MIPI og det, der kommunikerer om viden om børn og unge for troværdigt. Troværdighed hænger sammen med politisk uafhængighed som er en styrke i MIPIs arbejde. Udgivelser og andre aktiviteter bliver altid diskuteret i bestyrelsen som med sin viden sikrer at der laves troværdigt arbejde. Dermed er fagligheden i bestyrelsen en styrke for MIPIs arbejde.

Vurdering i forhold til den samlede målsætning

På baggrund af ovenstående diskussion, er det bestyrelsens vurdering, at MIPI har levet særdeles godt op til sin samlede målsætning, når der tænkes på de begrænsede ressourcer, der er afsat til centret.



Vurdering af bestyrelsens betydning og opgavevaretagelse

MIPIs bestyrelse er via lovgivningen bestemt til at være ansvarlig for MIPIs aktiviteter samt at være et fagligt netværk for MIPI. At definere en bestyrelse som et fagligt netværk er ikke normal praksis og betydningen af dette har derfor løbende været debatteret i bestyrelsen.

Det er bestyrelsens samlede vurdering, at denne definition af bestyrelsens rolle samt bestyrelsens udfyldelse af den har haft en stor indflydelse på MIPIs udvikling og aktiviteter. Bestyrelsen har spillet en vigtig rolle i at sikre MIPI bred forankring og baggrundsviden, den har højnet kvaliteten af MIPIs aktiviteter og der er opstået konkret samarbejde om aktiviteter mellem MIPI og bestyrelsesmedlemmerne/de instanser, der indstiller bestyrelsesmedlemmerne.

Det er også bestyrelsens vurdering, at der er to vigtige forudsætninger for at bestyrelsen har kunnet løfte sin rolle på denne vis:

- Bestyrelsen engagement i MIPI og de konkrete aktiviteter er sikret ved, at den *både* er fagligt netværk og har et formelt ansvar
- De instanser, der indstiller medlemmer til bestyrelsen for MIPI, har valgt at indstille personer med faglig baggrund og erfaring med videns- og/eller praktisk arbejde om grønlandske børn og unge.

I nedenstående uddybes evalueringen af bestyrelsens rolle.

Sikring af bred forankring og baggrundsviden

MIPIs virke skal dække børn og unges liv i helhed og går dermed på tværs af sektorielle opdelinger og niveauer. Det kræver et netværk og en bred baggrundsviden, som det ikke er muligt for de to fastansatte medarbejdere at have alene. Bestyrelsen har været med til at skabe netværk for og viden i MIPI. Det er blandt andet gjort ved løbende at kommunikere med medarbejderne om relevante udgivelser, tiltag m.v. samt formidle kontakter til relevante personer.

Kvalitetssikring

Bestyrelsen diskuterer og vurderer MIPIs aktiviteter, herunder større projekter og undersøgelser, både før de starter, undervejs og efter afslutningen. For eksempel var der forud for iværksættelsen af det igangværende projekt om Børns Levestandard i Grønland længerevarende diskussioner af først selve ideen og siden oplægget til projektet, dets gennemførelse og resultater. Det har gjort, at



der både forud og undervejs i processen er blevet lavet ændringer i projektet, som har højnet kvaliteten. Dette er den generelle procedure for MIPIs aktiviteter og bidrager dermed generelt til en sikring af kvalitet i både valg af og gennemførelse af aktiviteter.

Samarbejde om konkrete projekter og aktiviteter

Bestyrelsens virke som netværk har muliggjort, at MIPI har gennemført flere konkrete projekter og aktiviteter, hvor bestyrelsesmedlemmerne og/eller de instanser, som de er indstillet af, direkte har deltaget. Som eksempler kan nævnes, at MIPI har iværksat fællesudgivelser med en af de indstillende instanser, flere bestyrelsesmedlemmer har holdt oplæg til MIPIs offentlige møder og et bestyrelsesmedlem er med til at redigere en antologi om børn og unge som MIPI udgiver. Dertil ydes også assistance og sparring fra flere bestyrelsesmedlemmer og de indstillende instanser til MIPIs medarbejdere.



Bilag 1: Oversigt over MIPIs bestyrelse

MIPIs bestyrelse er udpeget af Landsstyret på baggrund af indstillinger fra nedennævnte instanser. Bestyrelsen er udpeget for en tre-årig periode startende i 2004.

Formand for bestyrelsen, udpeget af Landsstyret:

Laannguaq Lyngé, vicelandsbibliotekar. Indstillet af Landsbiblioteket.

Næstformand for bestyrelsen, valgt af bestyrelsen:

Naaja Hjelholt Nathanielsen, leder af Nuuk Kommunes PPR-kontor. Indstillet af KANUKOKA.

Øvrige medlemmer:

Ann Nymark indtil medio 2006, derefter vakant. Indstillet af landsstyremedlemmet, som har daginstitutioner og folkeskolen under sit ansvarsområde.

Wolfgang Kahlig, Institutleder. Indstillet af Ilisimatusarfik.

Jette Eistrup, projektkoordinator i PAARISA. Indstillet af landsstyremedlemmet, som har sundhed og forebyggelse under sit ansvarsområde.

Keun Hwang, specialkonsulent. Indstillet af Grønlands Statistik.

Andu S. Olsen, konsulent i Familiedirektoratet. Indstillet af landsstyremedlemmet, som har sociale anliggender under sit ansvarsområde.



Bilag 2: MIPI i pressen 2006

Februar

Udsendelse i Kujataata Radio hvor MIPI blev interviewet om børne- og unge-politik

April

Indslag i Nuuk TV om MIPIs årsberetning

April - Maj

Redegørelse om børns levestandard bliver offentliggjort. Efterfølgende omtales den i AG, KNRs morgenflade og radioavisen. Dertil interviewes forfatteren til NUUK TV og til KNR TVs Nyhedsmagasin, hvor redegørelsen danner baggrund for en udsendelse. MIPI interviewes ligeledes til KNR Radios Nyhedsmagasin om forskning og viden om børn og unge i Grønland. Omtalen følges op med et indlæg fra redegørelsens forfatter og centerlederen i AG og Sermitsiaq.

August

Efter at Radioavisen og AG fejlagtigt begge har bragt en nyhed om, at Færøerne som det sidste land i Norden vil forbyde forældre at revse deres børn, bringer AG et interview med MIPI. Heraf fremgår det, korrekt, at revselse af ens børn ikke er direkte forbudt i Grønland.

Oktober

MIPI afholdte to offentlige møder om børn og unge i familier med vold.

Det resulterer i to artikler i AG: i førstnævnte interviewes MIPI sammen med Sissel Lea Nielsen fra Videns- og formidlingscenter om Socialt Udsatte om vold i familien og i den anden artikel følges emnet op med et interview med en jordemoder, der havde deltaget i mødet og henviser til dette.

November

MIPI deltog som gæst i studiet i en Tv-udsendelse om vold mod kvinder i forbindelse med den Internationale kampdag mod vold mod kvinder.

MIPI deltog i Paarisas tv-udsendelse om unge, sex og krop.

MIPI deltog til Inuit Studies Conference, og skrev i samarbejde med andre en artikel til Sermitsiaq om dette.

