

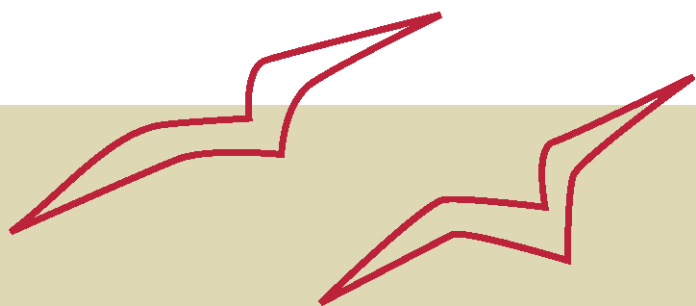
Årsberetning 2005

for MIPI – Videnscenter om Børn og Unge



Meeqqat Inuusuttullu Pillugit Ilisimasaqarfik

Videnscenter om Børn og Unge | Documentation Centre on Children and Youth





Sammenfatning

MIPI – Videnscenter om børn og unge blev formelt etableret 1. januar 2004 og dette er således centrets anden årsberetning.

MIPI har i 2005 afsluttet tre projekter, nemlig en rapport vedrørende fremtidige undersøgelser om anbringelser af børn og unge, analyse af de Grønlandske kommuners børne- og ungepolitik samt Statistik om Børn og Unge i Grønland 2005 med et tema-tillæg om Børn og unges adgang til pasning, skole og fritidsaktiviteter. Alle disse rapporter kan downloades fra MIPIs hjemmeside.

I løbet af det sidste år er MIPIs bibliotekssamling udvidet med 71 titler ligesom en lang række materialer er føjet til hjemmesiden til download. MIPI har besvaret 46 henvendelser om eksisterende viden inden for en lang række emner, blandt andet om børn og unges brug af mobil og internet, revselsesret og omsorgssvigt. Niveauet af henvendelser er dermed uændret fra 2004, men flere af henvendelserne har krævet mere udredning og dermed mere arbejdstid at besvare. Det er fortsat især studerende, der henvender sig, men der kommer i stigende grad også henvendelser fra offentlige instanser.

Det bør bemærkes, at flere af henvendelserne fortsat handler om emner, hvor der kun eksisterer meget lidt viden og MIPI dermed ikke kan give fyldestgørende svar.

Ud over at besvare henvendelser om eksisterende viden har MIPI i 2005 afholdt og deltaget i en lang række debatter, konferencer, undervisning m.v. Der er også gennemført et enkelt kommunebesøg. Desuden sidder MIPI i flere arbejdsgrupper.

Den mest direkte sammenkobling mellem MIPIs viden og arbejdet med børn og unge må forventes at opstå, ved at instanser involveret i arbejdet med børn og unge bestiller for eksempel undersøgelser eller evalueringer fra MIPI. MIPI udførte i 2004 en enkelt bestilt opgave, men har ikke udført nogen i 2005. Det er MIPIs vurdering, at dette dels skyldes MIPIs korte levetid og begrænsede ressourcer, men i høj grad også, at der blandt mange af dem, der kunne bestille sådanne udredninger kun er begrænset tradition for det og der ingen midler er afsat til det. Dette vil dog forhåbentlig ændre sig med den stigende opmærksomhed på området.

Ved årsskiftet er MIPI i gang med to projekter. Det er udgivelsen af *Antologi om børn og unge i Grønland* samt en analyse af *Børnefattigdom i Grønland*. For begge projekter gælder, at deres gennemførelse er afhængig af fondsmidler, som MIPI er ved at søge.



I forhold til 2004 er flere forhold omkring MIPIs drift ved at falde på plads. Det er dog stadig en udfordring at få et Videnscenter til at fungere med kun en medarbejder og bestyrelsen håber derfor, at der med finansloven for 2006 vil ske en opnormering. I forhold til MIPIs fremtid arbejder bestyrelsen i øjeblikket på en række anbefalinger baseret på de erfaringer og observationer, der er gjort i forbindelse med Videnscentret.

Målsætningen for MIPIs arbejde er af bestyrelsen bestemt til at være: MIPI indsamler, skaber og formidler viden, der bidrager til, at arbejdet med børn og unge i Grønland i stigende grad bliver vidensbaseret. MIPI er kendt for at være fremadrettet, synlig, politisk uafhængig og troværdig. Det er bestyrelsens samlede vurdering, at MIPIs aktiviteter i 2005 har levet op til denne målsætning.

På vegne af MIPIs bestyrelse,

Laannguaq Lynge,
Bestyrelsesformand



Indholdsfortegnelse

Sammenfatning	2
Introduktion.....	5
MIPIs opgaver	5
Organisation og personale	5
Økonomi	6
Mål for MIPI	6
Aktiviteter i 2005.....	6
Afsluttede projekter	6
Indsamling af materialer 2005	7
Henvendelser til MIPI om eksisterende viden.....	8
Seminarer, debatter og konferencer.....	8
Kommunebesøg	9
Arbejdsgrupper m.v.	10
Igangværende projekter	10
Status for MIPIs drift.....	11
MIPIs fremtid	12
Viden om børn og unge	12
Vurdering af aktiviteterne i 2005 i forhold til MIPIs målsætninger.....	13
Bilag	15
Oversigt over MIPIs bestyrelse – Bilag 1	15
MIPI i pressen 2005 – Bilag 2.....	16



Introduktion

MIPIs opgaver

MIPI indsamler, skaber og formidler viden om børn og unge i Grønland, om børn og unges vilkår samt om arbejdet med børn og unge. MIPI kan dels selvstændigt tage opgaver op og dels påtage sig løsning af opgaver for offentlige eller private mod betaling.

MIPI blev etableret 1. januar 2004 efter en knapt toårig projektperiode. Årsberetningen for 2005 er således MIPIs anden årsberetning. MIPIs opgaver og organisation er baseret på *Landstingslov nr. 26 af 18. december 2003 om Videnscenter om Børn og Unge*.

Organisation og personale

MIPI ledes af en bestyrelse. MIPIs bestyrelse er udpeget af Landsstyret efter indstilling fra syv institutioner, fastlagt i loven om Videnscentret. Den nuværende bestyrelse er udpeget for perioden 2004-2006. Da et bestyrelsesmedlem er fratrådt sin stilling har bestyrelsen i 2005 dog fået et nyt medlem. Bestyrelsens aktuelle sammensætning fremgår af bilag 1.

Bestyrelsen har ansvar for MIPIs virksomhed, herunder retningslinier for finansiering og vedtagelse af aktivitetsplaner, ligesom bestyrelsen indstiller medarbejdere til ansættelse og afskedigelse. Bestyrelsen fungerer også som fagligt netværk for MIPI. Dette er en væsentlig funktion, som bevirker at MIPIs aktiviteter og virke kan præges af stor tværfaglighed.

MIPI er en uafhængig og selvstændig institution under Familiedirektoratet, som har det personalemæssige og økonomiske ansvar for MIPI samt varetager evt. departementale opgaver i relation til MIPI. Der er således tale om, at Familiedirektoratet løser en række praktiske opgaver, samt naturligvis opgaver relateret til MIPIs lovgrundlag, mens MIPIs aktiviteter og ledelse er helt adskilt fra Familiedirektoratet. I forbindelse med omlægningen af strukturen i Familiedirektoratet er MIPIs selvstændige position blevet understreget og fastslået af såvel direktoratet som MIPIs bestyrelse.

MIPI har ansat og er aktuelt normeret til en ac-fuldtidsstilling. Dertil har MIPI i 2005 haft tilknyttet fem eksterne konsulenter til løsning af konkrete opgaver samt haft ansat studentermedarbejdere.



Den fuldtidsansatte varetager alle drifts- såvel som udviklingsopgaver, projektstyring, sekretariatsbetjening af MIPIs bestyrelse samt almindeligt administrativt og forefaldende kontorarbejde. I praksis er der dermed langt fra fuld tid til vidensarbejde.

MIPI er rent fysisk placeret i Nuuk sammen med Døgninstitutionskontoret (Familedirektoratet) og PPR-Midt (Direktoratet for Kultur, Uddannelse, Forskning og Kirke, KIIP). Denne fysiske placering giver et godt fagligt miljø i forhold til viden om børn og unge, især udsatte børn og unge.

Økonomi

MIPIs drift og administration er finansieret af en bevilling på Finansloven. Derudover kan MIPI søge midler fra private organisationer eller offentlige myndigheder samt drive virksomhed, der medfører indtægter. I 2005 har bevillingen på finansloven udgjort kr. 640.000. Dertil har MIPI rejst eksterne midler på kr. 117.500. MIPI har i 2005 ikke haft indtægter fra egen virksomhed, blandt andet fordi det har været besluttet at distribuere publikationer gratis for at nå flest mulige interesserede.

Mål for MIPI

Bestyrelsen har fastsat følgende mål for MIPIs virksomhed:

MIPI indsamler, skaber og formidler viden, der bidrager til, at arbejdet med børn og unge i Grønland i stigende grad bliver vidensbaseret.

MIPI er kendt for at være fremadrettet, synlig, politisk uafhængig og troværdig.

Dertil har bestyrelsen valgt at prioritere emnet *Omsorg og omsorgssvigt* i perioden 2004-2006.

Aktiviteter i 2005

Afsluttede projekter

MIPI har i 2005 afsluttet 3 projekter:

1. Rapport vedrørende fremtidig undersøgelse af anbringelse af børn i Grønland

På trods af at relativt mange grønlandske børn er anbragt er den seneste samlede undersøgelse af dette emne foretaget for mere end ti år siden. Siden da er lovgrundlaget for at anbringe børn blevet ændret og der har internationalt set været en stor udvikling i de metoder og strategier, der bruges i forskning om socialt arbejde og om børn og unge. For at skabe det bedst mulige grundlag for



beslutninger om en eventuel kommende undersøgelse om anbragte børn, har MIPI ladet udarbejde en rapport med forslag til og vurderinger af de mange forskellige måder, man kan tilrettelægge en sådan undersøgelse. Rapporten er udarbejdet af professor i evaluering, ph.d. Peter Dahler-Larsen.

2. Grønlandske kommuners børne- og ungepolitik.

Flere grønlandske kommuner har en børne- og unge- eller familiepolitik og kommunerne har i fællesskab besluttet, at alle kommuner skal have en. Til inspiration i dette arbejde, har MIPI fået udarbejdet en analyse af de vedtagne politikker, forstået som kommunernes formelle erklæringer om mål og handlinger på området. Analysen peger blandt andet på områder, hvor kommunerne kan lade sig inspirere af hinanden og kommer med anbefalinger til fremtidige politikker. Analysen er udarbejdet af professor i evaluering, ph.d. Peter Dahler-Larsen. Afgrænsningen til blot at kigge på de vedtagne politikker og ikke på deres praktiske gennemførelse har været pragmatisk ud fra de ressourcer, MIPI har kunnet investere i undersøgelsen. Det ville dog på længere sigt være oplagt at indgå i samarbejde med kommunerne om en egentlig evaluering.

3. Statistik om børn og unge i Grønland 2005 – med et tillæg med temaet: Børn og unges adgang til pasning, skole og fritidsaktiviteter

Denne udgivelse er nummer to i serien *Statistik om børn og unge i Grønland* og indeholder opdateret statistik på en lang række områder vedrørende børn og unge. I temaet laves dertil en enkeltstående belysning af områder, der i høj grad mangler offentlig tilgængelig statistik om især dagpasning og fritidsaktiviteter. Temaet indeholder f.eks. en opgørelse over antal daginstitutions- og dagplejepladser, en oplysning som ikke ellers er tilgængelig. Undersøgelsen og udgivelsen af statistikken er finansieret af NUNAFonden, Royal Greenland, Foreningen Grønlandske børn og unge samt Grønlandsbanken. Den er udsendt gratis til kommunalbestyrelser, landstingsmedlemmer, centraladministrationen, skoler og uddannelsessteder m.v.

Alle de her nævnte rapporter kan downloades gratis fra www.mipi.gl

Indsamling af materialer 2005

De materialer om børn og unge, som MIPI indsamler, bliver registreret via Landsbibliotekets fælles bibliotekssystem. MIPIs samling består ved udgangen af året af i alt 496 titler. Der er dermed tilføjet 71 nye titler i 2005.



MIPI forsøger derudover at indsamle flest mulige materialer elektronisk, således at de kan være tilgængelige via MIPIs hjemmeside. Der er i årets løb tilføjet en række materialer til download på hjemmesiden; på grund af omlægning af hjemmesiden er det samlede antal dog ikke muligt at oplyse i skrivende stund.

Henvendelser til MIPI om eksisterende viden

MIPI har fået i alt 46 henvendelser om eksisterende viden i 2005. Det er på niveau med 2004, hvor der var 54 henvendelser. Til gengæld har flere af henvendelserne krævet langt mere arbejde at besvare. Emnerne for henvendelserne omfatter blandt andet omsorgssvigt, status for revselsesret i Grønland, børn og unges brug af mobil og internet, anbragte børn og unge mødre. Mange af henvendelserne kommer fra studerende, men der er også henvendelser fra offentlige instanser. Henvendelser kommer både fra Grønland og Danmark og det øvrige udland.

Som det var tilfældet i årsberetningen for 2004 kan MIPI igen konstatere, at den eksisterende viden om børn og unge i Grønland langt fra dækker behovet. Til flere af henvendelserne kan der således kun svares ganske mangelfuldt. Der er altså et stort behov for yderligere forskning og undersøgelser på børne- og ungeområdet.

Det har desværre ikke været muligt at få oplyst hvor mange brugere, der er af MIPIs hjemmeside, som giver adgang til MIPIs viden.

Seminarer, debatter og konferencer

Som det fremgår af nedenstående oversigt, har MIPI i løbet af 2005 deltaget i en række konferencer, debatter og seminarer m.v.

Til det nævnte offentlige møde om børne- og ungepolitik blev der holdt følgende oplæg:

Grønlandske kommuners børne- og ungepolitik, af Peter Dahler-Larsen, forfatter til rapport af samme navn

Magtrelationer mellem børn og voksne i Grønland af Jette Eistrup, medlem af MIPIs bestyrelse

Unge og politik af Aviâja Lyng, næstformand for Sorlak

Der mødte knapt 50 tilhørere op til mødet.



Arrangement	Arrangør	Dato og sted	Bemærkninger
Kulturnat	Center for Sundhedsuddannelser	21. januar, Nuuk	MIPI deltog med stand
Forstanderkonference	Tulararfik (foreningen af døgninstitutionsforstandere)	Marts, København	Oplæg af MIPI: <i>Viden om anbragte børn og unge</i> MIPI udviklede dertil en række ideer til relevante undersøgelser i samarbejde med de tilstedeværende forstandere
Oplæg for ansatte i Ammassalik Kommune	Ammassalik Kommune og MIPI	Marts, Tasiilaq	Oplæg om børn og fattigdom
Undervisning i sociologi/Administration	Ilisimatusarfik	3. maj, Nuuk	Emne: familier og børn samt synet på børn og unge i politik
Oplæg for fagfolk om seksuelle overgreb og tværfaglighed	MIPI	2. juni, Nuuk	Oplægsholderen var konsulent Gitte Jakobsen fra SISO – videnscentret for sociale indsatser ved seksuelle overgreb mod børn, Danmark
Offentligt møde om børne- og ungepolitik	MIPI	22. juli, Nuuk	Tre oplæg om børne- og ungepolitik og relaterede emner*
Statistik om børn og unge 2005 – præsentation for presse og fagfolk	MIPI	20. september, Nuuk	Oplæg om konklusionerne i årets statistik og temaundersøgelse
Undervisning i teori og metode	Socialrådgiverskolen	3. oktober, Nuuk	Emne: Hvad er MIPI samt statistik og viden om børn og unge
Deltagelse i "World Conference on Prevention of Family Violence"	Government of Alberta samt diverse organisationer	23.-26. oktober, Canada	Rapport kan læses på MIPIs hjemmeside
Offentlig forelæsning	Ilisimatusarfik	14. december, Nuuk	Oplæg af MIPI: <i>Viden om børn og unge – hvem ved hvad?</i>

Ud over ovennævnte arrangementer, har MIPI sammen med medarbejdere i Familiedirektoratets døgninstitutionskontor med oprettelsen af det såkaldte "børne- og unge fagligt forum" i 2005 taget initiativ til en række mere uformelle tværfaglige diskussioner mellem fagfolk. Til forummets møder holder et af medlemmerne et oplæg, hvorefter emnet diskuteres. Forummet er åbent for alle, der vil bidrage og deltage.

Kommunebesøg

MIPIs medarbejder besøgte i marts 2005 Ammassalik Kommune. Formålet var at indsamle materialer om børn og unge, afdække behovet for viden og relevante undersøgelsesemner samt udbrede kendskabet til MIPI. Kommunens børne- og familiecenter var meget behjælpelige med at tilrettelægge et godt program og det var derfor muligt at holde en lang række møder og samle meget inspiration.



MIPI mødtes blandt andet med socialforvaltningen, daginstitutioner, skole og sygehuset og deltog i et debatmøde for kommunens fagfolk.

Arbejdsgrupper m.v.

MIPI er medlem af baggrundsgruppen for Inuusuttut Akisunnerat, radio- og website for unge.

MIPIs medarbejder er medlem af Alkohol- og Narkotikarådet.

MIPI koordinerer, efter aftale med Udenrigsdirektoratet, den del af den grønlandske deltagelse i Arktisk Råds "Future of Children and Youth"-program som handler om børn og unges trivsel og sundhed. Der har i den forbindelse været planlagt et projekt, hvor der skulle indsamles eksempler på gode indsatser på området. Projektet ser dog ud til at blive aflyst.

Igangværende projekter

MIPI arbejder ved årsskiftet på to større projekter:

1. Antologi om børn og unge i Grønland – levekår og udviklingsmuligheder (arbejdstitel)

Over 25 fagfolk og forskere har på MIPIs opfordring sagt ja til at bidrage til en antologi om børn og unge i Grønland. Formålet med antologien er dels at tilvejebringe undervisningsmateriale baseret på grønlandske forhold, dels at gøre historiske og nutidige forhold og aktiviteter synlige og dels at give fagpersoner en mulighed for at komme til ord på tværs af de traditionelle faggrænser. Antologien har et samlet budget på kr. 695.000 og dens udgivelse er afhængig af fondsmidler. Antologien forventes at udkomme enten i slutningen af 2006 eller i 2007.

2. Børnefattigdom i Grønland

MIPI har på baggrund af opgørelser over grønlandske husstandes indkomst kunnet konstatere, at der ikke er nogen tvivl om, at et antal grønlandske børn lever i relativ fattigdom. Forskning fra en række andre lande tyder samtidigt på, at indkomstforhold spiller en væsentlig rolle for børns trivsel, ligesom vi i Grønland gentagne gange har haft debatter f.eks. om hvordan familiers indtægter svigter med alvorlige sociale konsekvenser til følge og om hvorvidt børn får tilstrækkeligt at spise. MIPI har samtidig kunnet konstatere, at der manglede statistik omhandlende børn og viden om børns egne oplevelser af indkomstforhold. Det forsøges derfor på nuværende tidspunkt at rejse midler til at gennemføre en analyse med følgende tre dele: 1) en statistisk analyse af, hvor mange børn i Grønland, der lever i fattigdom, 2) en undersøgelse af, hvilken betydning familiens økonomi har for børns oplevelse af deres



hverdagsliv 3) en vurdering af resultaterne sammenholdt med artikel 27 i FN's Børnekonvention, der handler om børns ret til en tilstrækkelig levestandard. Undersøgelsen har et budget på i alt kr. 565.000.

Status for MIPIs drift

Budget og økonomi

Det blev i årsberetningen for 2004 konstateret, at året havde været præget af stor usikkerhed om de budget- og regnskabsmæssige retningslinier og rammer for MIPIs arbejde. Dette havde gjort det vanskeligt at fastlægge aktivitetsplaner, besværliggjort gennemførelse af projekter og afstedkommet uforholdsmæssigt meget arbejde for medarbejderen i MIPI. Der har igen i 2005 været meget arbejde for MIPI vedrørende sådanne forhold, men det er glædeligt at kunne konstatere, at størstedelen af disse forhold er blevet udbedret i løbet af 2005. Bestyrelsen ser frem til, at de sidste punkter falder på plads i løbet af 2006.

Personale og opgaveløsning

Som nævnt er MIPI normeret til en fuldtidsmedarbejder. Dette er langt fra tilstrækkeligt til at løfte de opgaver og de forventninger, der knytter sig til et videnscenter. Bestyrelsen håber derfor, at MIPI med finansloven for 2006 vil blive opnormeret.

MIPI har i både 2004 og 2005 forsøgt at løse en række driftsopgaver ved tilknytning af timelønnede medarbejdere, især studentermedarbejdere. Det blev tidligt konstateret at denne løsning ikke er holdbar og der er derfor i 2005 arbejdet på en bedre tilrettelæggelse. Således er der nu lavet fast aftale med Landsbiblioteket om biblioteksregistreringen af MIPIs samling, hvilket giver en væsentlig arbejdslettelse i MIPI og samtidig sikrer kvaliteten af registreringerne. Der er dog stadig en række udfordringer i forhold til andre opgaver, blandt andet vedligeholdelse og udvikling af MIPIs hjemmeside. Der vil i 2006 blive arbejdet videre med dette område.

Det skal tilføjes, at MIPI stadig ser ansættelsen af studentermedarbejdere som væsentlig i forhold til at bidrage til landets generelle kompetenceudviklingen og der stadig er en række opgaver, der med fordel kan løses af studentermedarbejdere.

Hjemmesiden www.mipi.gl

Det har gennem længere tid været et ønske at få omlagt MIPIs hjemmeside til at være mere brugervenlig og nemmere at overskue. Det er dog et omfattende projekt, som det foreløbig har været



svært at finde ressourcer til, ligesom det har afventet at hjemmestyret fik nyt system til hjemmesider. Sidstnævnte er nu sket, hvilket i første omgang har medført et stort ekstra arbejde for MIPI. MIPI forventer dog at det nye system på sigt vil gøre udvikling og vedligeholdelse af hjemmesiden nemmere og MIPI arbejder videre med hjemmesiden i 2006.

MIPIs organisatoriske rammer

I forbindelse med ny struktur i Familiedirektoratet har MIPI i 2005 indgået i en række diskussioner med det formål at afklare MIPIs position og sikre centrets politiske uafhængighed, som er væsentlig for troværdigheden. Bestyrelsen er tilfreds med at have opnået en fælles forståelse med direktoratet på dette meget væsentlige punkt.

MIPIs fremtid

På baggrund af de erfaringer der er gjort i MIPI og at der i bemærkningen til lovgivningen om centret er lagt op til, at MIPIs organisatoriske tilknytning til Familiedirektoratet kun er midlertidig, arbejder bestyrelsen på en række anbefalinger vedrørende MIPIs fremtid. Anbefalingerne bliver gjort færdige i løbet af foråret 2005 og omhandler områderne: MIPIs opgaver, MIPIs organisering samt finansiering af MIPIs aktiviteter. Bestyrelsen forventer at anbefale, at det primære fokus for MIPIs opgaver bliver at skabe og formidle samfundsrelevant viden om børn og unge med udgangspunkt i praktiske problemstillinger.

Viden om børn og unge

MIPI har flere gange kunnet konstatere, at der ikke findes et særligt godt vidensgrundlag for politiske beslutninger for området. Det er derfor meget glædeligt at kunne konstatere, at viden om grønlandske børn og unge er højt prioriteret i den nuværende koalitionsaftale.

I den sammenhæng vil MIPI gentage sine anbefalinger fra sidste år, om at der arbejdes hen imod i højere grad at evaluere tiltag over for børn og unge samt at skabe et bedre statistisk grundlag for at udvikle og tilrettelægge politiske indsatser.

Endelig vil MIPI også gerne opmuntre til, at der i højere grad laves forskning om grønlandske børn og unge, således at børns verden undersøges ud fra børns egne opfattelser. I dag tager størstedelen af forskningen i stedet udgangspunkt i parametre, der på forhånd er fastsat af voksne forskere.



Vurdering af aktiviteterne i 2005 i forhold til MIPIs målsætninger

Som nævnt i introduktionen er der opstillet følgende målsætninger for MIPI:

MIPI bidrager til, at arbejdet med børn og unge i stigende grad bliver vidensbaseret.

MIPI er kendt for at være fremadrettet, synlig, politisk uafhængig og troværdig.

Overordnet set kan MIPI bidrage til, at arbejdet med børn og unge i stigende grad bliver vidensbaseret på to måder;

- o Direkte ved at viden skabt og/eller formidlet af MIPI påvirker konkrete beslutninger vedrørende og/eller udførelsen af arbejdet med børn og unge.
- o Indirekte ved at viden skabt og/eller formidlet af MIPI påvirker den faglige, politiske og/eller offentlige opfattelse af et emne og giver derved en langsigtet påvirkning af arbejdet med børn og unge.

I forhold til den direkte påvirkning kan det påpeges, at f.eks. den offentliggjorte rapport om *Grønlandske kommuners børne- og ungepolitik*, gav anledning til henvendelser fra kommuner, der direkte angav, at de brugte eller var inspireret af rapporten. Ligeledes har enkelte af de henvendelser MIPI har fået om eksisterende viden været så tæt relateret til en aktuell problemstilling, at det må vurderes at MIPIs viden har haft indflydelse på den videre beslutning.

Den mest direkte sammenkobling mellem MIPIs viden og arbejdet med børn og unge må forventes at opstå, ved at instanser involveret i arbejdet med børn og unge bestiller for eksempel undersøgelser eller evalueringer fra MIPI. MIPI havde i 2004 en større bestilt opgave, men der har ikke været tilsvarende bestillinger i 2005. Det er MIPIs vurdering, at det dels skyldes MIPIs korte levetid og begrænsede ressourcer, men i høj grad også, at der hos mange af dem, der kunne bestille sådanne udredninger kun er begrænset tradition for at arbejde med viden på den måde, ligesom der ikke er afsat midler til at kunne bestille undersøgelser eller lignende. Dette vil dog forhåbentlig ændre sig med den stigende opmærksomhed på området.

I forhold til den indirekte eller mere langsigtede påvirkning har MIPIs aktiviteter fået en rimelig omtale i offentligheden, ligesom MIPI, som det fremgår af denne årsberetning, har holdt og/eller deltaget i en række foredrag, debatter m.v.



På baggrund af presseomtalen sammenholdt med det konstante niveau af henvendelser, invitationer m.v. må det også konstateres, at MIPI i forhold til sine ressourcer opfylder målet om at være *synlig*. Især rapporten om børne- og ungepolitikker samt de igangværende projekter må også opfattes som *fremadrettet*, i det de giver fremadrettet viden og inspiration til beslutninger. Hvorvidt MIPI er kendt for at være politisk uafhængig og troværdig er sværere at vurdere. Det er klart, at den fortsatte tilknytning til Familiedirektoratet skaber en vis forvirring på dette punkt; det er dog centrets indtryk, at mens det nok har skabt noget forvirring om, hvem MIPI er til for og for hvem MIPI taler, så har det ikke decideret skabt tvivl om troværdigheden af MIPIs viden.

Samlet set er det bestyrelsens vurdering, at MIPIs aktiviteter i 2005 har levet godt op til den fastlagte målsætning.



Bilag

Øversigt over MIPIs bestyrelse – Bilag 1

MIPIs bestyrelse er udpeget af Landsstyret på baggrund af indstillinger fra nedennævnte instanser. Bestyrelsen er udpeget for perioden 2004-2006. MIPI har i 2005 sagt farvel til Anne Cathrine Lefèvre som bestyrelsesmedlem og i stedet budt velkommen til Jette Eistrup.

Formand for bestyrelsen, udpeget af Landsstyret:

Laannguaq Lyngø, vicelandsbibliotekar. Indstillet af Landsbiblioteket.

Næstformand for bestyrelsen, valgt af bestyrelsen:

Naaja Hjelholt Nathanielsen, leder af Nuuk Kommuneas PPR-kontor. Indstillet af KANUKOKA.

Øvrige medlemmer:

Ann Nymark, ledende skolepsykolog for PPR-midt. Indstillet af landsstyremedlemmet, som har daginstitutioner og folkeskolen under sit ansvarsområde.

Wolfgang Kahlig, institutleder. Indstillet af Ilisimatusarfik.

Jette Eistrup, projektkoordinator i PAARISA. Indstillet af landsstyremedlemmet, som har sundhed og forebyggelse under sit ansvarsområde.

Keun Hwang, specialkonsulent. Indstillet af Grønlands Statistik.

Andu S. Olsen, konsulent i Familiedirektoratet. Indstillet af landsstyremedlemmet, som har sociale anliggender under sit ansvarsområde.



MIPI i pressen 2005 – Bilag 2

MIPI har kendskab til følgende pressedækning af MIPI og MIPIs aktiviteter i 2005:

April

MIPI nævnes i Kristeligt Dagblad (Danmark) i forbindelse med diskussion om omsorgssvigtede børn. Der peges på, at centret ikke har data på, hvor mange grønlandske børn, der er omsorgssvigtede.

Juni

MIPI udgiver rapporten "Grønlandske kommuners børne- og ungepolitik" og afholder offentligt møde om samme emne. Rapporten og dens konklusioner omtales i radioavisen samt i aviser med kommentarer fra blandt andet KANUKOKA.

August

Interview med MIPI indgår i artikel om gavebørn i magasinet Samvirke. MIPI udtaler sig om socialforskning i Grønland.

September

MIPI udgivelse af "Statistik om Børn og Unge i Grønland 2005" dækkes af radioavisen, aviserne samt af Nuuk TV.

Oktober

MIPIs medarbejder bliver interviewet til radioavisen om Verdenskonference om forebyggelse af vold mod kvinder.

Til denne gennemgang skal tilføjes, at det ikke er muligt med de nuværende personaleressourcer systematisk at overvåge den grønlandske pressedækning af MIPI og MIPIs aktiviteter.