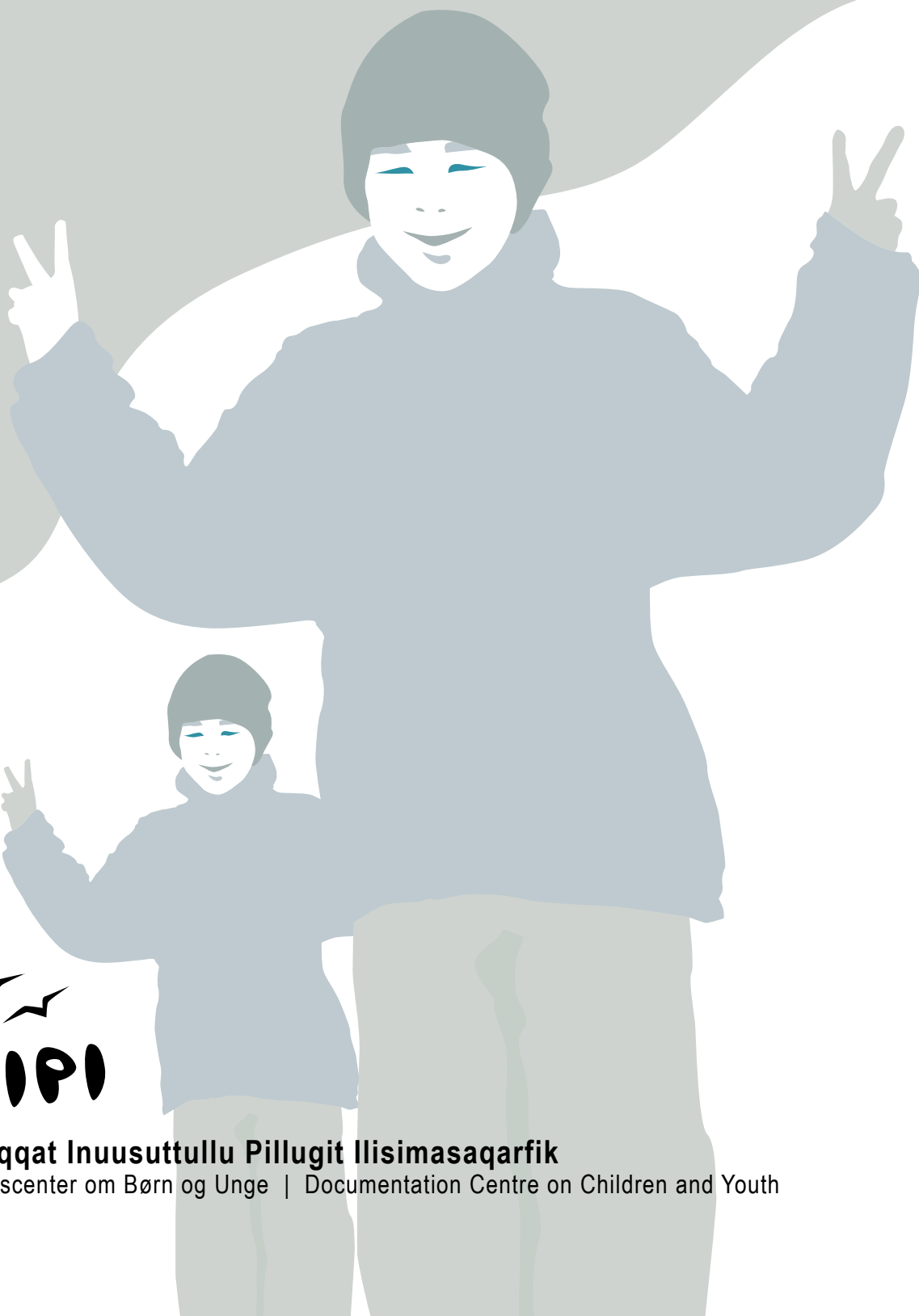


KALAALLIT NUNAANNI MEEQQAT INUUSUTTULLU PILLUGIT
KISITSISITIGUT PAASISSUTISSAT **2005**

STATISTIK OM BØRN OG UNGE I GRØNLAND **2005**



Meeqqat Inuusuttullu Pillugit Iisimasaqarfik

Videnscenter om Børn og Unge | Documentation Centre on Children and Youth

GrønlandsBANKEN

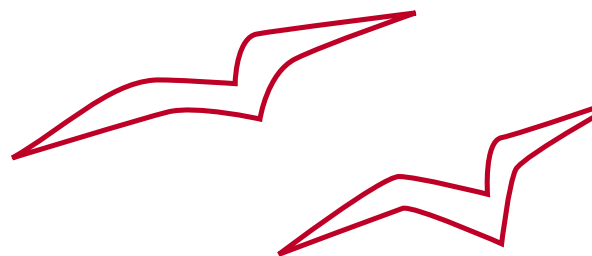


Royal Greenland
BY APPOINTMENT TO THE
ROYAL DANISH COURT

NunaFonden

KALAALLIT NUNAANNI MEEQQAT INUUSUTTULLU PILLUGIT
KISITSISITIGUT PAASISSUTISSAT **2005**

STATISTIK OM BØRN OG UNGE I GRØNLAND **2005**



Meeqqat Inuusuttullu Pillugit Iisimasaqarfik

Videnscenter om Børn og Unge | Documentation Centre on Children and Youth

Imarisai

Qupp. 4	1: Siulequt
Qupp. 5	2: Innuttaasut ukiumikkut agguataarnerannik paasissutissat
Qupp. 12	3: Aningaasaqarneq
Qupp. 16	4: Ilinniagaqarneq
Qupp. 20	5: Peqqissuseq
Qupp. 29	6: Pinerluuteqarneq
Qupp. 31	7: Meeqqat inuusuttullu ulloq unnuarlu paaqqinnittarfinniittut
Qupp. 33	Atuakkanik nalunaarsuiffik

Tabel-it titartakkallu

Qupp. 5	Tit. 1. Meeqqat inuusuttullu innuttaasut tamarmiusut iluanni qanoq amerlatiginerat 1977-2015
Qupp. 6	Tit. 2. Niviarsiaqqat nukappiaqqallu amerlassusaat 1.januar 1995 aamma 2005-imi Tit. 3. Meeqqat inuusuttullu nunatsinnit aallartartut nunatsinnullu nuuttartut amerlassusaat 2005 aamma 2015
Qupp. 7	Tabeli 1. Meeqqat inuusuttullu amerlassusaat illoqarfinnut nunaqarfinnullu agguataarlugit 1994-2005
Qupp. 8	Tabeli 2. Inoqutigiaani assigiingitsuni meeqqat amerlassusaat 2000-2003
Qupp. 9	Tabeli 3. Meeqqat inuusuttullu tamarmiusut ilaat qanoq amerlatigisut 1.januar kommunemiigin-narsimasut ukioq ataaseq ukiullu tallimanik kingumut qiviassagaanni
Qupp. 10	Tabeli 4. Nuuttarnerit akuttussusaat 1981-2003
Qupp. 11	Tabeli 5. Inuit Kalaallit Nunaanni inunngorsimasut Danmarkimi najugallit 1.januar
Qupp. 12	Tabeli 6/Tit. 4. 2003-mi Inoqutigiinni isertitani isertitaasut tigoriaannaat agguaqatigiissinneri – kr.
Qupp. 13	Tabeli 7. Isumaginninnermi ikiorsiissutinik pisartut amerlassusaat 1996-2003 Ukiut 15-24
Qupp. 14	Tabeli 8+9. Suliffissaarusimanermik eqqorneqarsimasut, ukiuinut suaassusaannullu agguataarlugit pct.
Qupp. 16	Tabeli 10. Meeqqat atuarianni atuartut amerlassusaat Tabeli 11. Nalinginnaasumik annertusisamillu atuartut agguataarneri
Qupp. 17	Tabeli 12. Meeqqat atuariinni angusarinqarsimasut agguaqatigiissinneri Tabeli 13. Ilinniartsitsisut ilinniagaat
Qupp. 18	Tabeli 14. Atuartut nerisaqarfiusumiittut amerlassusaat
Qupp. 19	Tabeli 15. Atuartut immikkut itumik aamma annertusisamik immikkut itumik atuartinneqartut amerlassusaat Tabeli 16. Atuartitsisut ilinniagaat, immikkut itumik atuartitsineq 2003/04 akunnerit atuartitsiviusut
Qupp. 20	Tit. 5. Arnat Kalaallit Nunaanni inunngornikut meeqqortarneri inuui ukioqqortussusiilu naapertorlugit 2003
Qupp. 21	Tabeli 17. Meeqqat peqqillutik inunngortut anaanaasup ataataasullu ukiuinut naleqqjullugit 2003
Qupp. 22	Tit. 6. Naartuersinnerit erninerillu amerlassusaat 1981-2003
Qupp. 23	Tit. 7. Naartuersinnerit agguataarneri arnat ukiui aallaavigalugit 1981-2003
Qupp. 24	Tabeli 18. Gonorerlut, syfilisfertut chlamydiartullu nalunaarutigineqarneri Tabeli 19. Inuuneqqortussutsip agguaqatigiissinnerata ineriartornera 1954-2003 Kalaallit Nunaanni inunngorsimasut
Qupp. 25	Tabeli 20. Imminortarneq 1994-2003
Qupp. 26	Tabeli 21. Nalinginnaanngitsumik toqquteqartut ukiuat suaassusaallu aallaavigalugit agguataarneri 1994-2003
Qupp. 27	Tabeli 22. Inuuninni qasseriartut cigarettinik pujortarnikuuit?
Qupp. 28	Tabeli 23. Inuuninni qasseriartut aalakoormartulinnik imigassartorniukuuit? Pct. Tabeli 24. Inuuninni qasseriartut aanngajaarniummik hashimik pujortarnikuuit? Pct.
Qupp. 29	Tabeli 25. Pisuutitat 15-24-nik ukiullit 1994-2003
Qupp. 30	Tabeli 26. Pinerluuteqatigittartut aallartiffii ukiuilu malillugit agguaqatigiissinneri Tabeli 27. Annarsaasarneq - innuttussusermut 10.000-mut nalunaarutigineqartartut Tabeli 28. Kinguaassiutitigut pinerluuteqartarnerit - innuttussusermut 10.000-mut nalunaarutigineqartartut
Qupp. 31	Tabeli 29. 2004-mi meeqqat inuusuttuaqqallu inissitat kommuuni inissiisoq najoqqutaralugu
Qupp. 27	Tabeli 22. Inuuninni qasseriartut cigarettinik pujortarnikuuit?
Qupp. 32	Tabeli 30. 2004-mi ulloq unnuarlu paaqqinnittarfirmut meeqqanik inuusuttuaqqanillu inissiinerit agguaqatigiissinnerat ukiui naapertorlugit Tabeli 31. Meeqqanik inuusuttuaqqanillu ulloq unnuarlu paaqqinniffinnut inissiinernik pingaarnertut peqqutigineqartut 2004

Indholdsfortegnelse

Side 4	1: Forord
Side 5	2: Demografiske oplysninger
Side 12	3: Økonomi
Side 16	4: Uddannelse
Side 20	5: Sundhed
Side 29	6: Kriminalitet
Side 31	7: Børn og unge på døgninstitutioner
Side 33	Litteraturliste

Tabeller og figurer

Side 5	Figur 1. Børns og unges andel af den samlede befolkning 1977-2015
Side 6	Figur 2. Antallet af piger og drenge 1.januar 1995 og 2005 Figur 3. Antallet af børn og unge der ind- og udvandrere 2005 og 2015
Side 7	Tabel 1. Antallet af børn og unge i byer og bygder 1994-2005
Side 8	Tabel 2. Antallet af børn i forskellige husstandstyper 2000-2003
Side 9	Tabel 3. Andel børn og unge med bopæl i kommunen for eet år hhv. fem siden 1. januar
Side 10	Tabel 4. Udvandringshyppigheder 1981- 2003
Side 11	Tabel 5. Personer født i Grønland med bopæl i Danmark 1. januar
Side 12	Tabel 6/Figur 4. Gennemsnitlig disponibel husstandsindkomst fordelt på deciler 2003 – kr.
Side 13	Tabel 7. Antal modtagere af sociale ydelser 1996-2003 15-24 år
Side 14	Tabel 8+9. Berørte af ledighed fordelt på alder og køn i pct.
Side 16	Tabel 10. Antal elever i den grønlandske folkeskole Tabel 11. Fordeling af elever til almen og udvidet linie
Side 17	Tabel 12. Opnåede gennemsnit i folkeskolen Tabel 13. Lærernes uddannelse
Side 18	Tabel 14. Antallet af kostplacerede elever
Side 19	Tabel 15. Antal børn under almindelig og vidtgående specialundervisning Tabel 16. Undervisernes uddannelse, specialundervisning 2003/04 antal lærertimer
Side 20	Figur 5. Aldersbetinget fertilitet for kvinder født i Grønland efter fødselsnummer 2003
Side 21	Tabel 17. Levendefødte efter moders og faders alder 2003
Side 22	Figur 6. Antallet af aborter og fødsler 1981-2002
Side 23	Figur 7. Abortkvotienter 1981-2003 fordelt på kvindernes alder
Side 24	Tabel 18. Anmeldte tilfælde af gonore, syfilis og chlamydia Tabel 19. Udviklingen i middellevetiden 1954-2003 personer født i Grønland
Side 25	Tabel 20. Selvmord 1994-2003
Side 26	Tabel 21. Ikke-naturlige dødsfald fordelt efter alder og køn 1994-2003
Side 27	Tabel 22. Hvor mange gange har du røget cigaretter i løbet af hele dit liv?
Side 28	Tabel 23. Hvor mange gange i dit liv har du indtaget alkohol? Pct. Tabel 24. Hvor mange gange i dit liv har du røget hash? Pct.
Side 29	Tabel 25. Skyldige 15-24-årige 1994-2003
Side 30	Tabel 26. Gengangere fordelt på udgangsår og alder Tabel 27. Vold - anmeldelser pr. 10.000 indbyggere Tabel 28. Sædelighedsforbrydelser - anmeldelser pr. 10.000 indbyggere
Side 31	Tabel 29. Anbragte børn og unge efter henvisningskommune 2004
Side 27	Tabel 22. Hvor mange gange har du røget cigaretter i løbet af hele dit liv?
Side 32	Tabel 30. Anbragte børn og unge i døgninstitutioner fordelt på alder 2004 Tabel 31. Primære henvisningsårsag for børn og unge på døgninstitutionerne 2004

Kalaallit Nunaanni meeqqat inuusuttullu qassiuppat? Qassit inersimasumik ataatsimik najugaqateqarpat, qassillu inersimasunik marlunnik? Qassit pujortartarnek misilinnikuuaat? Atuagassiaq una Kalaallit Nunaanni meeqqat inuusuttullu pillugit apeqqutinik tamakuningga allarpassuarnillu akissuteqarpoq. Paasissutissat Kalaallit Nunaanni oqartussaasunit assigiinngitsunit aamma Kalaallit Nunaanni Naatsorsueqqissaartarfimmit pissarsiarineqarput.

Kalaallit Nunaanni meeqqat inuusuttullu pillugit kisitsisitigut paasissutissat siunertarivaat meeqqat inuusuttullu inuuniarnikkut atugarisaat pillugit takussutissiissalluni, tamaasillunilu oqallinnissamut tungavissamik pitsaanerumik pilersitsissalluni. Oqaatsit meeqqat inuusuttullu paasineqarnissaannut, nunat tamalaat immikkoortitsisarnerat malinneqarpoq, killiliunneqarporlu meqqat inuusuttullu 0-miit 24-nut ukiullit.

Kisitsisitigut paasissutissat siullermik 2003-mi saqqummiunneqaaqarput, taamaalillunilu una saqqummiusaaq saqqummersitat aappariivaat. Taamaalilluni MIPI - Meeqqat inuusuttullu pillugit ilisimasaqarfik - periarfissiivoq, meeqqat inuusuttullu inuuniarnikkut atugarisaasa ineriartornerat pillugu malinnaanissamut.

Sammisaq immikkut ittoq matumani nutaajuvoq. Ukioq manna meeqqat inuusuttullu ulluunerani paaqqutarineqarnissamut periarfissaqarnerat, atuarfik aamma sunngiffimmi sammisassaqaartitsiniarnerit sammineqarput. Sammisat taakku meeqqat atugaannut aamma ineriartornerannut pingaaruteqarluinnartuupput, kisiannili ingammik ulluunerani paaqqutarinninnermut aamma sunngiffimmi sammisassaqaartitsiniarnermut atatillugu, ataatsimut ilisimasaqarnerup annikitsuaraanera MIPI-mit maluginiarneqarpoq.

MIPI-mut kisitsisitigut paasissutissat cand. oecon. Jette Jensen-imit suliarineqarput, MIPI-milu aqqissorneqarlutik cand. scient. soc. Nina Banerjee-mit. Namminersornerullutik Oqartussat Nutserisoqarfik at nutserisuuvoq, kiisalu Pauline Lund nutsikkanik kukkunersiuusulluni. Keun Hwang Kalaallit Nunaanni Naatsorsueqqissaartarfimmi immikkut siunnersortaasoq aamma MIPI-mi Siulersuisunut ilaasortaasoq suliamut tunngasuni ikiortaavoq. Ivalu Riisager ilioqqaasuuvoq. Suliniummut ingerlatsinnermut NUNAFonden, Royal Greenland, Foreningen Grønlandske Børn aamma GrønlandsBANKEN tapiisuteqarput.

Meeqqat inuusuttullu pillugit ilisimasaqarfip neriutugivaa atuagassiaq manna Kalaallit Nunaanni meeqqat inuusuttullu inuuniarnikkut atugarisaannut annertunerumik apeqqusersuinnermut piimasaqaatinullu ilapittuutaasasoq, kiisalu qitiusumik aamma sumiiffinni atasiakkaani oqartussaasut meeqqat inuusuttullu inuuniarnermi atugaat pillugit siamasinnerumik sukumiinerumillu paasissutissiisarnissaannut piimasaqarfigneqarnissaannullu aqutissiussasasoq.

*Laannguaq Lynge
Siulersuisuni siulittaasoq*

*Nina Banerjee
Ataqatigiissaarisooq*

*Laannguaq Lynge
Bestyrelsesformand*

*Nina Banerjee
Koordinator*

Hvor mange unge børn og unge er der i Grønland? Hvor mange bor med én voksen og hvor mange bor med to? Hvor mange har prøvet at ryge? Denne publikation indeholder svar på disse spørgsmål og mange flere, der handler om børn og unge i Grønland. Oplysningerne er hentet fra forskellige myndigheder i Grønland samt Grønlands Statistik.

Formålet med Statistik om Børn og Unge i Grønland er at skabe overblik over børn og unges levevilkår i Grønland og dermed forbedre grundlaget for debat. Definitionen af børn og unge følger internationale klassifikationer og er afgrænset som aldersgruppen 0 – 24 år.

Statistikken udkom første gang i 2003 og dette er således nummer to i rækken. Det er planen, at statistikken også fremover skal udkomme hvert andet år. Dermed skaber MIPI – Videnscenter om Børn og Unge mulighed for at følge udviklingen i børn og unges levevilkår.

Som noget nyt er der et særskilt tema. I år handler det om børn og unges adgang til dagpasning, skole og fritidsaktiviteter. Det er områder, som er meget væsentlige for børns trivsel og udvikling, men især for områderne dagpasning og fritidsaktiviteter har MIPI kunnet konstatere, at der findes meget lidt samlet viden.

Statistikken er udarbejdet for MIPI af cand. oecon. Jette Jensen og redigeret af MIPI ved cand. scient. soc. Nina Banerjee. Hjemmestyrets tolkekontor har oversat og Pauline Lund har læst korrektur. Keun Hwang, specialkonsulent i Grønlands Statistik og medlem af MIPIs bestyrelse, har bidraget med faglig sparring. Ivalu Riisager har stået for lay-out. Projektet er gennemført med støtte fra NUNAFonden, Royal Greenland, Foreningen Grønlandske Børn og Grønlandsbanken.

MIPI håber, at publikationen vil medvirke til, at der stilles yderligere spørgsmål og krav til børn og unges levevilkår i Grønland samt at der stilles krav til centrale og lokale myndigheder om en både bredere og mere grundig belysning af børn og unges levevilkår.

Innuttaasut ukiumikkut agguataarnerannik paasissutissat

Demografiske oplysninger



Kalaallit Nunaanni innuttaasut 1. januar 2005-imi 56.969-iupput, taakkunannga meeqqat inuusuttullu 25-it inorlugit ukiulit 22.746-llutik. Tassa imaappoq, Kalaallit Nunaanni meeqqat inuusuttullu innuttaasut tamarmiusut 40 %-eraat. Siusinnerusukkulli meeqqat inuusuttullu sulii amerlanerusimapput: 1977-imi meeqqat inuusuttullu innuttaasut tamarmiusut 55 pct.-eringajassimavaat. Titartakkami 1-imi takutinneqarpoq 1977-imiit 2015-mut meeqqat inuusuttullu innuttaasunit tamarmiusunit qanoq amerlatiginerat aamma amerlatigissanganineqarnerat. 2006 aallarnerfigalugu kisitsisit Kalaallit Nunaanni Naatsorsueqqissaartarfimmit missiliuusiornikkut suliarineqarsimapput.

Innungortartut ukiumut 885-it aamma 1.257-it akornanni nikerartarsimapput, ukiunili kingullerni ukiumut 1.000-it inortarsimavaat. Innungortartut ukiuni kingullerni ikileriarsimanerat arnat ikinnerusunik qitornartaartalerannik pissuteqanngilaq (arnat 1.000-iugaangata qitornartaartut amerlassusiat). Arnalli qitornartaarsinnaasut ikileriarsimanerannik pissuteqarpoq.

1960-ikkunni ukiumut inunngorartorpassuit maanna ima utoqqalimisatigaat, meeqqatut inuusuttullu naatsorsuunneqarsinnaajunnaarlutik. 1980-ikkunni ukiumut inunngorartut ikittut maanna mee-raapput inuusuttuullutillu, taamaasillunilu meeqqat inuusuttullu innuttaasunit tamarmiusunit sanilliullugit amerlassusiat ikileriarsimallutik.

Ukiuni qulini tulliuuttuni innuttaasunit tamarmiusunit meeqqat inuusuttullu amerlassusiat 38 %-mut appariarnissaa naatsorsuutigineqarpoq.

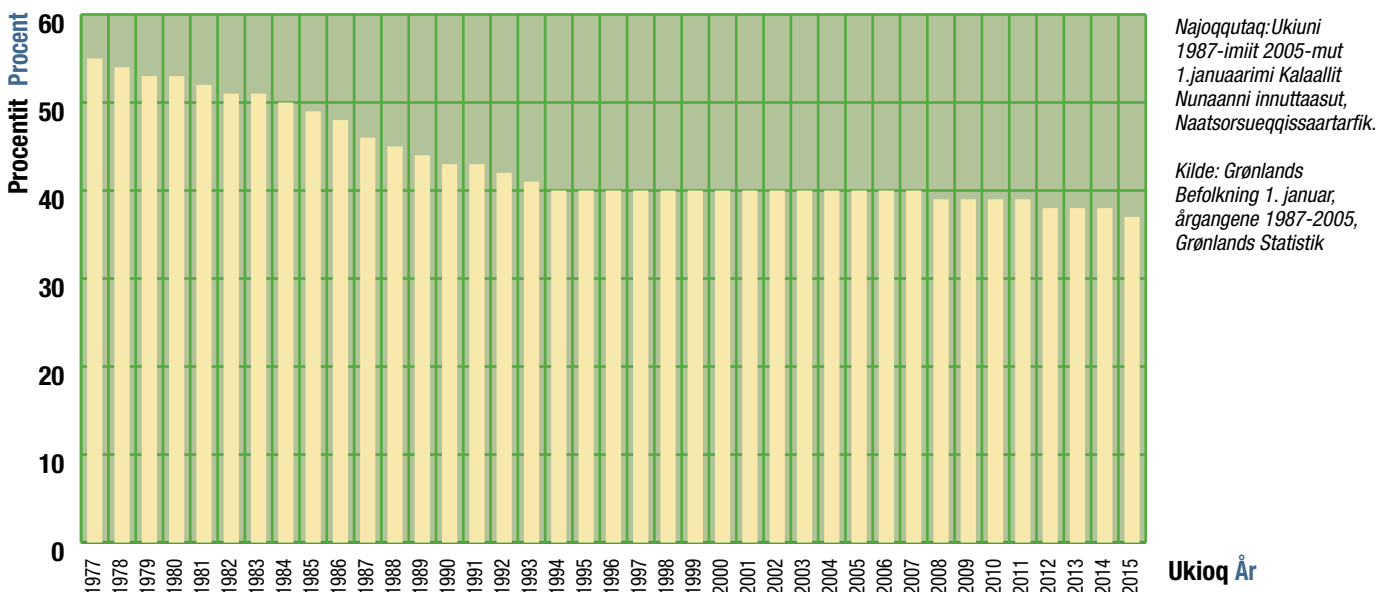
Den grønlandske befolkning udgør 1. januar 2005 56.969 personer og af dem er 22.746 børn og unge under 25 år. Det betyder, at 40 pct. af befolkningen i Grønland er børn og unge. Denne andel har dog været endnu højere: i 1977 udgjorde børn og unge næsten 55 pct. af befolkningen. I figur 1 vises udviklingen i børn og unges andel af den samlede befolkning fra 1977 til 2015. Tallene fra og med 2006 er fra Grønlands Statistiks befolkningsprognose.

Fødselstallet pr. år har været svingende mellem 885 og 1.257, men har de senere år ligget under 1.000 pr. år. De sidste års nedgange i fødselstallet er ikke sket som følge af et fald i fertiliteten (fødsler pr. 1.000 kvinder). Det er en følge af, at der er blevet færre kvinder i de fødedygtige aldre.

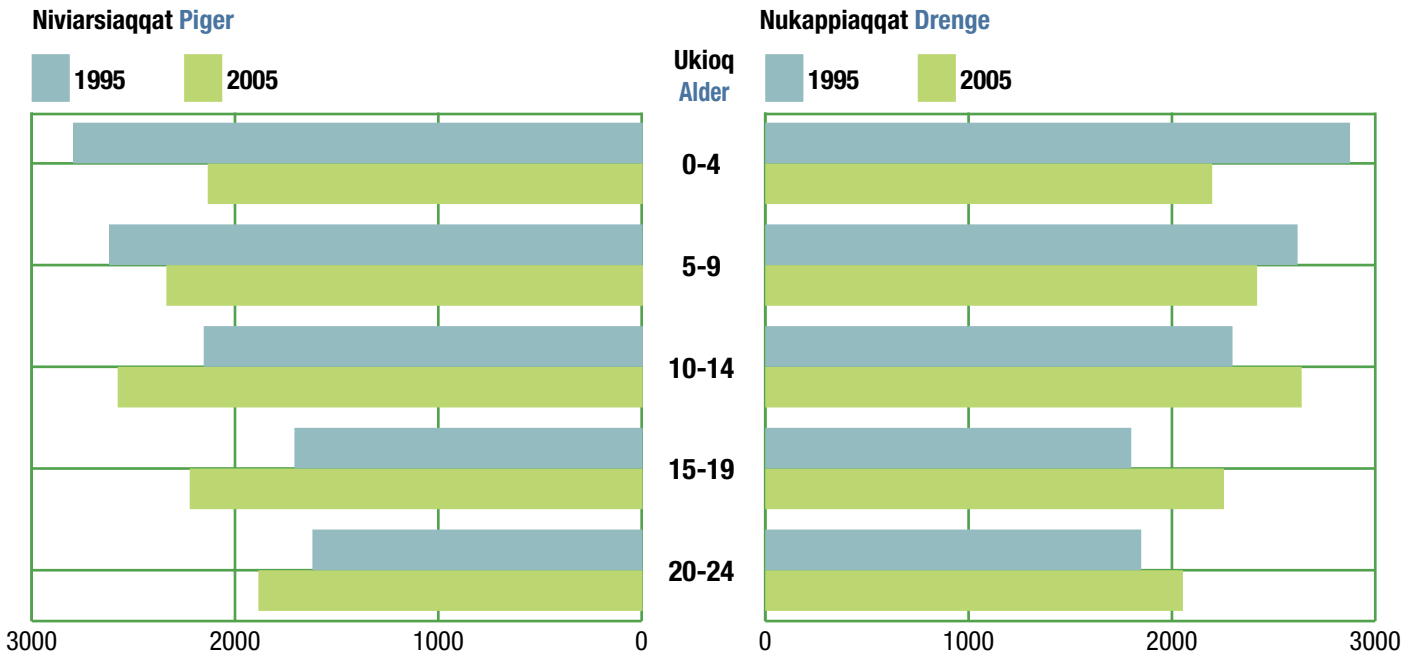
De store årgange fra 1960'erne er nu blevet så gamle, at de ikke længere er talt med som børn og unge. Det er nu de små årgange fra 1980'erne der er børn og unge og dermed er der sket et fald i andelen af børn og unge set i forhold til den samlede befolkning.

I de næste 10 år forventes det, at andelen af børn og unge vil falde til lige under 38 pct. af den samlede befolkning.

Figur 1. Meeqqat inuusuttullu innuttaasut tamarmiusut iluanni qanoq amerlatiginerat 1977-2015
Børns og unges andel af den samlede befolkning 1977-2015

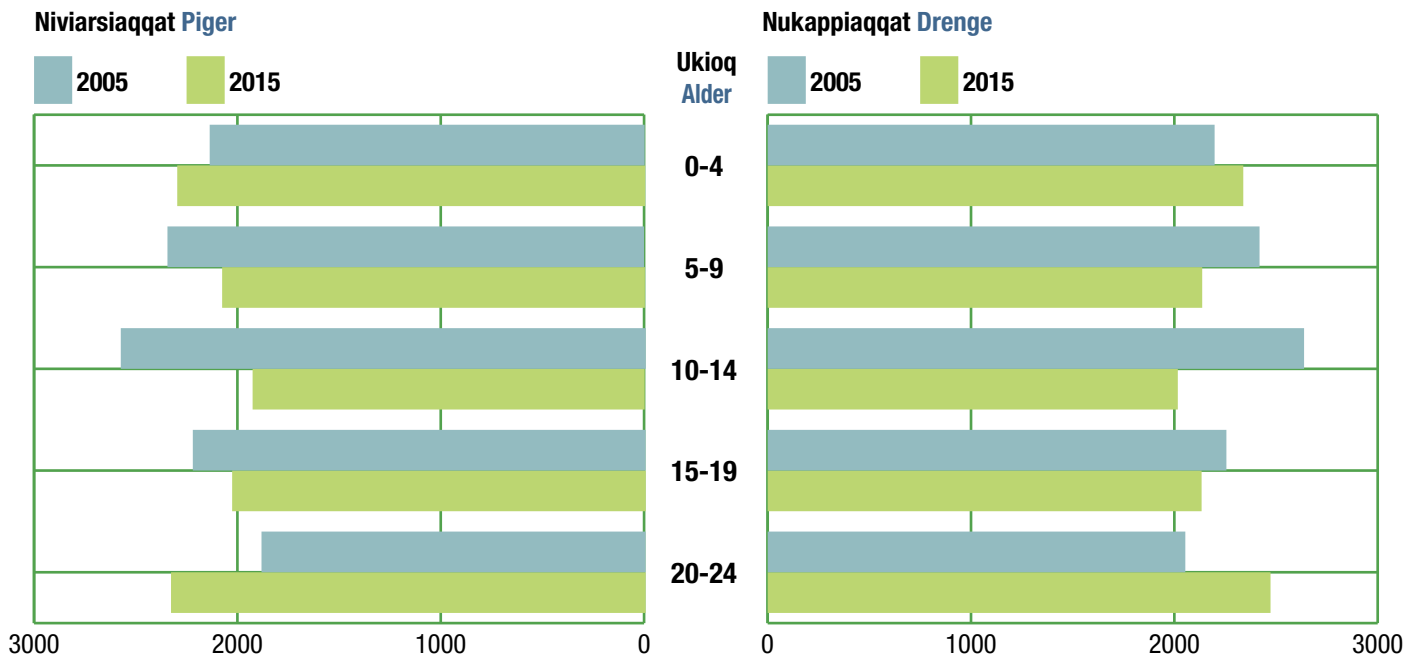


Figur 2. Niviarsiaqqat nukappiaqqallu amerlassusaat 1. januar 1995 aamma 2005-imi
Antallet af piger og drenge 1. januar 1995 og 2005



Najoqqutaq: 2005-imit 1. januaarimi Kalaallit Nunaanni innuttaasut, Naatsorsueqqissaartarfik, 2005.
 Kilde: Grønlands Befolkning 1. januar. 2005, Grønlands Statistik, 2005.

Figur 3. Meeqqat inuusuttullu nunatsinnit aallartartut nunatsinnullu nuuttartut amerlassusaat 2005 aamma 2015
Antallet af børn og unge der ind- og udvandr 2005 og 2015



Najoqqutaq: 2005-imit 1. januaarimi Kalaallit Nunaanni innuttaasut, Naatsorsueqqissaartarfik, 2005.
 Kilde: Grønlands Befolkning 1. januar. 2005, Grønlands Statistik, 2005.

Titartakkani 2-mi aamma 3-mi innuttaasut amerlassutsimikkut ineriartornerat titartaganngorlugit takutinneqarput. Titartakkami 2-mi takutinneqarput 1995-imi niviarsiaqqat aamma nukappiaqqat amerlassusiat 2005-imut sanilliullugit, titartakkamilu 3-mi takutinneqarlugit 2005-imi niviarsiaqqat aamma nukappiaqqat amerlassusiat 2015-imi amerlassusisaattut naatsorsuutigineqartumut sanilliullugit.

1995-ip 2005-llu akornanni meeqqat ukioqanngitsut aamma qulingiluat akornanni ukiullit amerlassusiat ikileriarpoq. Tallimat qulingiluallu akornanni ukiullit amerlassusiisa 2015-ip tungaanut ikiliartornissaat naatsorsuutigineqarpoq, titartagaq 3 naapertorlugu. 1995-ip 2005-llu akornanni meeqqat qulit 19-illu akornanni ukiullit amerleriarnerat naatsorsuutigineqarpoq, ataatsimut ikileriarnermik taarserneqarumaartoq.

Tabel 1-imi takutinneqarpoq illoqarfinni nunaqarfinnilu meeqqat qanoq amerlatigisut najugaqarnerat. 1. januar 2005-imi meeqqat inuusuttullu 81 %-ii illoqarfimmi najugaqarput.

Ukioqortussutsit ataasiakkaat qiviraanni illoqarfinni aamma nunaqarfinni najugaqartut amerlassusiat nikerarpoq: Nunaqarfinni innuttaasut illoqarfinni innuttaasunit ataatsimut isigalugu inuusunnerupput – ima paasillugu: nunaqarfinni meeqqat inuusuttullu innuttaasunut tamarminusunut naleqqiullugit amerlassusiat illoqarfinnut sanilliullugit amerleriarnerat.

Befolkningsudviklingen er vist grafisk i figurerne 2 og 3. I figur 2 er vist antallet af piger og drenge i 1995 stillet op mod antallet i 2005, mens figur 3 viser antallet af piger og drenge i 2005 stillet op over for det forventede antal i 2015.

Mellem 1995 og 2005 skete der et fald i antallet af børn mellem 0 og 9 år. Dette fald forventes kun at forsættes frem mod 2015 for de 5-9-årige, jf. figur 3. Stigningen i antallet af børn og unge mellem 10 og 19 år fra 1995 til 2005 forventes afløst af et samlet fald.

I tabel 1 er det vist, hvor mange børn der bor i henholdsvis byer og bygder. 81 pct. af hele gruppen af børn og unge bor 1. januar 2005 i en by.

Ses der nærmere på hver enkelt aldersgruppe, varierer det hvor stor en andel, der bor i byer henholdsvis bygder: Befolkningen i bygderne er generelt yngre end befolkningen i byerne – dvs. andelene af børn og unge er større i bygderne end i byerne.

Tabel 1. Meeqqat inuusuttullu amerlassusaat illoqarfinnut nunaqarfinnullu agguataarlugit 1994-2005
Antallet af børn og unge i byer og bygder 1994-2005

Ukioq År	1994	1996	1998	2000	2002	2004	2005
Nuna tamakkerlugu katillugit / Hele landet i alt	22.428	22.320	22.351	22.450	22.597	22.640	22.746
0-4	5.729	5.570	5.299	4.897	4.599	4.404	4.337
5-9	5.060	5.328	5.511	5.390	5.154	4.877	4.763
10-14	4.383	4.557	4.578	4.939	5.190	5.257	5.220
15-19	3.419	3.559	3.770	3.888	4.063	4.264	4.483
20-24	3.837	3.306	3.193	3.336	3.591	3.838	3.943
Illoqarfiinni katillugit / I byer i alt	17.654	17.724	17.763	18.003	18.256	18.411	18.556
0-4	4.465	4.390	4.130	3.829	3.651	3.524	3.505
5-9	4.029	4.241	4.370	4.234	4.077	3.903	3.833
10-14	3.405	3.599	3.632	3.965	4.185	4.212	4.187
15-19	2.738	2.880	3.046	3.226	3.383	3.580	3.739
20-24	3.017	2.614	2.585	2.749	2.960	3.192	3.292
Nunaqarfiinni katillugit / I bygder i alt	4.774	4.596	4.588	4.447	4.341	4.229	4.190
0-4	1.264	1.180	1.169	1.068	948	880	832
5-9	1.031	1.087	1.141	1.156	1.077	974	930
10-14	978	958	946	974	1.005	1.045	1.033
15-19	681	679	724	662	680	684	744
20-24	820	692	608	587	631	646	651

Najoqqutaq: 2005-imut 1. januarimi Kalaallit Nunaanni innuttaasut, Naatsorsueqqissaartarfik, 2005. Kilde: Grønlands Befolkning 1. januar 2005, Grønlands Statistik, 2005.

2003-imi inoqutigiit 21.622-iupput, taakkunani meeqqat 8.273-it imaluunniit 38 %-ii najugaqarput. Ileqquunerpaavoq inoqutigiinni meeqqap ataatsip najugaqartarnera, meerarlu taanna inersimasunik marlunnik najugaqateqartarpoq. Meeraq inersimasunik ataatsimik najugaqateqaraangat, inersimasoq arnaagajuppoq. Inoqutigiinni 318-ini angut ataaseq meeqqamik ataatsimik meeqqanilluunniit arlalinnik kisimiilluni najugaqateqartarpoq, inoqutigiinnili 1.197-ini arnaq ataaseq meeqqamik ataatsimik meeqqanilluunniit arlalinnik najugaqateqartarluni.

I 2003 var der 21.622 husstande i Grønland, hvoraf der boede børn i 8.273 – 38 pct. Det mest almindelige var, at der boede ét barn i husstanden, og at dette barn boede sammen med to voksne. Hvis barnet kun boede med én voksen var den voksne typisk kvinde. Kun i 318 husstande boede én mand alene med ét eller flere børn, mens det tilsvarende tal for husstande med én kvinde alene med ét eller flere børn var 1.197.

Tabel 2. Inoqutigiiaani assigiinngitsuni meeqqat amerlassusaat 2000-2003
Antallet af børn i forskellige husstandstyper 2000-2003

	Meeqqat katillugit Børn i alt				Procentit Procent			
	2000	2001	2002	2003	2000	2001	2002	2003
Inoqutigiit Husstande	20.772	21.116	21.653	21.622	100	100	100	100
Meerartaqangitsut 0 børn	12.328	12.670	13.242	13.349	59,3	60,0	61,2	61,7
Ataatsimik meerartallit 1 barn	3.505	3.518	3.514	3.445	16,9	16,7	16,2	15,9
Marlunnik meerartallit 2 børn	2.661	2.671	2.650	2.663	12,8	12,6	12,2	12,3
Pingasunik amerlanerusunilluunniit meerartallit 3 eller flere børn	2.210	2.202	2.172	2.165	10,6	10,4	10,0	10,0
Inersimasut marluk meerartaqangitsut 2 voksne og 0 børn	3.765	3.821	3.950	4.083	18,1	18,1	18,2	18,9
Inersimasut marluk ataatsimik meerartallit 2 voksne og 1 barn	1.824	1.781	1.759	1.706	8,8	8,4	8,1	7,9
Inersimasut marluk marlunnik meerartallit 2 voksne og 2 børn	1.620	1.633	1.600	1.615	7,8	7,7	7,4	7,5
Inersimasut marluk pingasunik amerlanerusunilluunniit meerartallit 2 voksne og 3 eller flere børn	1.390	1.378	1.354	1.373	6,7	6,5	6,3	6,4
Arnaq inersimasoq meeraqangitsut 1 voksen kvinde og 0 børn	2.428	2.558	2.746	2.742	11,7	12,1	12,7	12,7
Arnaq inersimasoq ataatsimik meerartalik 1 voksen kvinde og 1 barn	639	613	654	659	3,1	2,9	3,0	3,0
Arnaq inersimasoq marlunnik meerartalik 1 voksen kvinde og 2 børn	355	341	354	344	1,7	1,6	1,6	1,6
Arnaq inersimasoq pingasunik amerlanerusunilluunniit meerartalik 1 voksen kvinde og 3 eller flere børn	187	183	194	194	0,9	0,9	0,9	0,9
Angut inersimasoq 1 voksen mand og 0 børn	4.582	4.750	4.990	4.982	22,1	22,5	23,0	23,0
Angut inersimasoq ataatsimik meerartalik 1 voksen mand og 1 barn	169	219	211	205	0,8	1,0	1,0	0,9
Angut inersimasoq marlunnik meerartalik 1 voksen mand og 2 børn	79	76	85	91	0,4	0,4	0,4	0,4
Angut inersimasoq pingasunik amerlanerusunilluunniit meerartalik 1 voksen mand og 3 eller flere børn	15	25	25	22	0,1	0,1	0,1	0,1

Najoqutaq: Isertitanik kisitsisitigut paasisutissat 1990-2000, 1991-2001, 1992-2002, 1993-2003, Naatsorsueqqissaartarfik, 2002, 2003, 2004, 2005.
 Kilde: Indkomststatistik 1990-2000, 1991-2001, 1992-2002, 1993-2003, Grønlands Statistik, 2002, 2003, 2004, 2005.

Tabel 3-mi nutserussuseqarneq maluginiarneqarsinnaavoq. Tassani kisitsisinnngortinneqarput meeqqat inuusuttullu qanoq amerlatigisut 1. januar-mi kommuunimit nuunnatik ukiup ataatsip qaangiunnerani ukiullu tallimat qaangiunneranni najugaqaannarsimanersut. Sisimiuni kisitsit appasinnerpaavoq: 1. januar 2001-imi Sisimiuni najugaqartut 82 %-it missaaniittut 1. januar 2002-mi Sisimiuni suli najugaqarsimapput. Qaanaami kisitsit qaffasinnerpaavoq, tassani amerlassuseq 96 %-it missaaniilluni. Maluginiartariaqarpoq nutsertarnermut nuukkusussuseq imaluunnit nuunnissamut kissaateqarneq taamaallaat aalajangiisuusanngimmat. Kommuunimiiit kommuunimut nuuttarneq akissajaataasaqaaq, taamaattumik nutsertarnermi aningaasaqarneq apeqqutaalluinnartarpoq. Nutsertarnernut pissutaasartoq inuusuttumiit inuusuttumut allanngorartarpoq, ilimagisariaqarporli amerlanerit ilinniagaqareernermi imaluunniit suliffissarsiorlutik nutsertartut.

Villigheden til at flytte kan man få et fingerpeg om i tabel 3. Her er opgjort, hvor stor en andel af børn og unge der 1. januar i det angivne år boede i samme kommune, som de gjorde for 1 og 5 år siden. Det er i Sisimiut vi ser den laveste andel efter ét år: Ca. 82 pct. af de personer der boede i Sisimiut 1. januar 2001 boede stadig i Sisimiut 1. januar 2002. Den højeste andel var i Qaanaaq, hvor andelen var 96 pct. Det skal her bemærkes, at det ikke alene er villighed til eller ønsket om at flytte, der afgør, om man rent faktisk flytter. Det er forbundet med store omkostninger at flytte fra kommune til kommune, så økonomien spiller en væsentlig rolle for flyttemønstrene. Baggrunden for at flytte kan være forskelligt fra ung til ung, man må dog formode, at mange flytter efter udannelse eller arbejde.

Tabel 3. Meeqqat inuusuttullu tamarmiusut ilaat qanoq amerlatigisut 1. januar kommunemiiginnarsimasut ukioq ataaseq ukiullu tallimanik kingumut qiviassagaanni
Andel børn og unge med bopæl i kommunen for eet år hhv. fem siden 1. januar

	Ukioq ataaseq sioqqulluguli kommunemi najugaqalersimasut <i>Bopæl i kommunen for 1 år siden</i>					Ukiut tallimat sioqq. komm. Najugaqalers. <i>Bopæl i kommunen for 5 år siden</i>				
	1998	1999	2000	2001	2002	1998	1999	2000	2001	2002
Nanortalik	94	91	94	93	92	86	85	86	88	87
Qaqortoq	84	85	88	85	85	71	71	70	69	71
Narsaq	88	88	85	90	86	75	70	70	75	74
Ivittuut	63	32	50	61	36	7	8	4	10	9
Paamiut	89	91	88	89	90	85	87	87	86	83
Nuuk	86	85	85	85	86	69	69	68	68	69
Maniitsoq	92	93	92	89	91	86	87	85	83	84
Sisimiut	87	89	87	89	82	76	75	76	77	71
Kangatsiaq	94	95	93	91	92	90	93	90	89	89
Aasiaat	86	85	85	82	86	76	70	69	67	69
Qasigiannnguit	95	89	91	90	87	88	87	84	82	83
Ilulissat	90	89	89	89	85	81	80	78	78	75
Qeqertarsuaq	91	91	89	90	89	85	84	83	80	79
Uummannaq	94	94	93	92	92	86	85	86	87	88
Upernavik	97	95	94	96	94	92	92	93	93	93
Qaanaaq	94	93	94	96	96	92	91	92	93	95
Ammassalik	95	95	95	95	95	92	92	92	94	92
Ittoqqortoormiit	88	91	95	94	94	86	85	90	88	86

Najoqqutaq: Qarasaasiakkut paasisuttissaqarfik SULIAQ, Inuusuttissarsiornermut Pisortaqarfik. Kilde: SULIAQ-databasen, Direktoratet for Erhverv

Tabel 4-mi takutinneqarpoq inuit 1.000-iugaangata Kalaallit Nunaannit nuuttartut qanoq amerlatigisut – nuuttarnermut akuttussuseq. Ataatsimut isigalugu tabel-imi takuneqarsinnaavoq arnat angutinit nuukulanerusut. Taamaallaalli 1980-ikkut aallartin-neranni ukiukinnerit marlut akornanni angutit arnanit nuukulanerupput. Ilanngullugu tabel-imi takuneqarsinnaavoq, ukioqatigiikkuutaani nuukulaneq assigiinngissuteqaqisoq.

Kalaallit Nunaanni angutit ukioqatigiit nunanut allanut nuuttartut akuttussusiat ataatsimut isigalugu sanilliuutissagaanni, takuneqarsinnaavoq ukiukinnerusut akornanni nuukulaneq annertunerusoq. Soorunami tamarmi ilumooqqissaanngilaq, tassami

Tabel 4 viser hvor mange der udvandrere fra Grønland pr. 1.000 personer – udvandringshyppighederne. Overordnet viser tabellen, at kvinder langt hyppigere udvandrere end mænd. Det er kun i starten af 1980'erne i de to yngste aldersklasser, at mænd har vandret hyppigere end kvinder. Endvidere viser tabellen, at der er stor forskel på, hvor hyppigt de forskellige aldersklasser udvandrere.

I en sammenligning af de forskellige aldersklassers hyppigheder for mænd født i Grønland kan man overordnet se, at jo yngre aldersklasse, jo større udvandringshyppighed. Dette er naturligvis en sandhed med

Tabel 4. Nuuttarnerit akuttussusiat 1981-2003
Udvandringshyppigheder 1981-2003

	Nukappiaqqat Dreng		Niviarsiaqqat Piger	
Ukiut Ár	15-19	20-24	15-19	20-24
1981	25,1	55,6	43,2	64,9
1982	32,3	45,0	30,4	50,1
1983	30,8	49,0	25,1	39,0
1984	23,7	25,7	29	42,2
1985	31,0	39,4	28	39,7
1986	32,0	33,6	25	28,3
1987	29,7	30,3	25,8	32,1
1988	18,9	18,9	23,3	35,5
1989	19,5	28,1	26,9	38,5
1990	17,6	15,8	26,7	26,8
1991	22,7	22,8	24,8	31,8
1992
1993	17,8	21,6	30,7	31,1
1994	26,3	22,7	42,7	25,3
1995	40,7	21,9	73,8	34,3
1996	78,1	34,9	103,4	36,0
1997	77,1	38,6	80,8	58,9
1998	80,5	40,9	80,8	58,9
1999	85,7	46,1	90,5	42,9
2000	64,7	34,7	90,5	41,9
2001	68,3	34,8	83,2	38,3
2002	64,2	35,0	74,8	52,1
2003	79,7	33,3	99,7	43,5

Oqaas.: Nuuttarnermut akuttussuseq tassaavoq inuit 1.000-iugaangata ukioqatigiikkuutaat nuuttarnerat.

Anm.: Udvandringshyppigheden er antallet af personer der udvandrere pr. 1.000 personer i aldersgruppen.

*Najoqqutaq: Kalaallit Nunaannut 1981-miit 2003-mut tikittut aallartullu (Vandringer til og fra Grønland 1981-2003), Naatsorsueqqissaartarfik, 2004
Kilde: Vandringer til og fra Grønland 1981-2003, Grønlands Statistik, 2004.*

1993-ip tungaanut 20-init 24-inut ukiullit nutsikulanerpaamma-ta. Arnat akornanni 20-init 24-inut ukiullit aamma 25-init 29-inut ukiullit paarlakaajaallutik nutsikulanerpaasimapput. Nuuttarnermut pissutaanerpaajugunarpoq Kalaallit Nunaata avataani ilinniagaqartarneq.

Meeqqat angajoqqaavalu nuuttarnerat toqqaannanngikkalutamik aamma takussutissaqarpoq. Tabel 5-mi naatsorsorneqarsimavoq meeqqat inuusuttullu Kalaallit Nunaanni inunngorsimasut qanoq amerlatigisut Danmarkimi najugaqarnersut.

modifikationer, for frem til 1993 er det blandt de 20-24-årige at de højeste udvandringshyppigheder ses. Blandt kvinderne har det skiftevis været de 20-24-årige og de 25-29-årige, der frem til 1993 har haft de højeste udvandringshyppigheder. Årsagen til flytning kan ofte være uddannelser uden for Grønland.

Børnenes og deres forældres flytninger kan også aflæses indirekte. I tabel 5 vises, hvor mange børn og unge, der bor i Danmark, som er født i Grønland.

Tabel 5. Inuit Kalaallit Nunaanni inunngorsimasut Danmarkimi najugallit 1. januar
Personer født i Grønland med bopæl i Danmark 1. januar

	Ukiut År	0 - 4	5 - 9	10 - 14	15 - 19	20 - 24
1994	Katillugit I alt	311	549	586	910	1325
	Nukappiaqqat Dreng	156	285	316	429	656
	Niviarsiaqqat Piger	155	264	270	481	669
1996	Katillugit I alt	294	589	659	882	1.201
	Nukappiaqqat Dreng	152	291	355	397	599
	Niviarsiaqqat Piger	142	298	304	485	602
1998	Katillugit I alt	324	605	678	944	1094
	Nukappiaqqat Dreng	162	295	357	474	534
	Niviarsiaqqat Piger	162	310	321	470	560
2000	Katillugit I alt	288	580	719	1.028	968
	Nukappiaqqat Dreng	148	280	354	532	455
	Niviarsiaqqat Piger	140	300	365	496	513
2002	Katillugit I alt	253	568	723	1.004	933
	Nukappiaqqat Dreng	133	290	351	519	437
	Niviarsiaqqat Piger	120	278	372	485	496
2004	Katillugit I alt	246	552	710	1.086	899
	Nukappiaqqat Dreng	122	294	341	528	450
	Niviarsiaqqat Piger	124	258	369	558	449

Najoqutaq: Kalaallit Nunaanni inuttaasut 1. januaari 2004, Naatsorsueqjissaartarfik, 2004. Kilde: Grønlands Befolkning 1. januar 2004, Grønlands Statistik, 2004

Meeqqat inuuniarnermi atugarisaat aalajangerneqarnerisaarput Minersimasut aningaasarsiaannit. Inuusuttulli inuuniarnermi atugarisaat aalajangerneqarsinnaasarpuit nammineq aningaasarsiaqarnermi sulinermilu. Ilaqtariit aningaasarsiaannik naatsorsuisoqarsimanngimmat, inoqutigiit akileraarutit akilereerlugit aningaasarsiaat atornerqarsimapput.

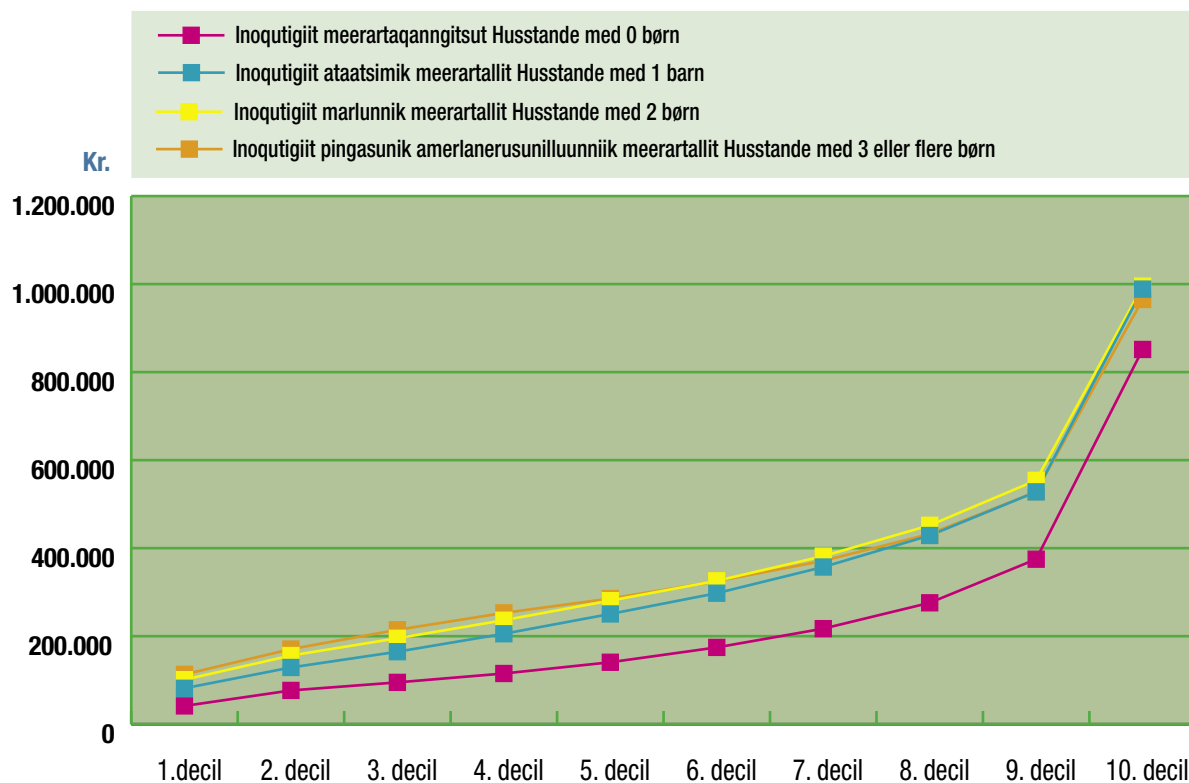
Titartakkami 4-mi aamma tabel 6-mi takutinneqarpuit, inoqutigiit 50 %-ii ataatsimik meerartaqartut amerlanerpaamik aningaasarsiaqarmata akileraarutit akilereerlugit ukiumut 250.000 kr.-it ataallugit, inoqutigiillu marlunnik meerartallit amerlanerpaamik aningaasarsiaat 280.000 kr.-it missaaniillutik, kiisalu inoqutigiit pingasunik amerla-

Børns levestandard er først og fremmest bestemt af de voksnes indkomst. De unges levestandard kan derimod være bestemt af egen indkomst og beskæftigelse. Da der ikke findes indkomst opgjort på familier, benyttes her husstandens disponible indkomst.

I figur 4 og tabel 6 ses, at 50 pct. af husstandene med ét barn havde en disponible indkomst under 250.000 kr. efter skat om året, mens det tilsvarende tal for husstande med to børn var ca. 280.000 kr. og for husstande med tre eller flere børn var be-

Tabel 6/Figur 4. 2003-mi Inoqutigiinni isertitani isertitaasut tigorianaat agguaqatigiissinneri – kr. Gennemsnitlig disponible husstandsindkomst fordelt på deciler 2003 – kr.

	1. decil	2. decil	3. decil	4. decil	5. decil	6. decil	7. decil	8. decil	9. decil	10. decil
Inoqutigiit meerartaqanngitsut <i>Husstande med 0 børn</i>	41.505	76.731	95.003	115.192	140.749	174.495	217.116	275.773	374.963	851.494
Inoqutigiit ataatsimik meerartallit <i>Husstande med 1 barn</i>	81.635	128.889	164.685	205.430	250.493	297.685	357.129	428.727	527.899	988.655
Inoqutigiit marlunnik meerartallit <i>Husstande med 2 børn</i>	101.150	156.057	195.269	236.276	280.848	325.810	381.850	451.936	554.204	995.342
Inoqutigiit pingasunik amerlanerusunilluunniit meerartallit <i>Husstande med 3 eller flere børn</i>	113.165	170.674	214.503	252.886	285.492	324.886	371.188	432.210	528.291	965.042



Oqaas.: Isertitani nammineq atugassat tassaapput akileraarutit akilereerlugit isumagininnermi tapiissutit ilanngullugit isertitat. Isertitat akileraaruteqaataasusaanngitsut ilaanngillat.

Anm.: Den disponible indkomst er den skattepligtige indkomst efter skat til lagt sociale ydelser. Skattefri b-indkomst indgår ikke.

Najoqutaq: Isertitani kisitsisitigut paasisutissat 1993-2003, Naatsorsueq-qissaartarfik, 2004.

Kilde: Indkomststatistik 1993 - 2003, Grønlands Statistik, 2004.

nerusunilluunniit meerartallit aningaasarsiaat tamarmiusut 285.000 kr.-it missaaniillutik. Inoqutigiit 10 %-ii isertitaqarnerpaasut qiviassagaanni, inoqutigiit immikkoortut siuliani pineqartut pingasut sinnerlugit minnerpaamik pingasoriaammik aamma sisamariaammik isertitaqarput. Immikkoortut pingasut akornanni amerlanerpaamik aningaasarsiat imattut nikingassuteqanngillat, kisiannili inoqutigiit merartallit meerartaqanngitsulluunniit akornanni nikingassut annertoqaluni. Kisitsisit tabel 7-mut naleqqiunneqarput, isumaginninnermi ikiorsiissutisartut amerlas-

løbet ca. 285.000 kr. Ses der på de 10 pct. af husstandene der tjener mest, tjener de for alle tre grupper mindst mellem 3 og 4 gange så meget. Der var ikke stor forskel mellem de tre grupper, men stor forskel på husstande med eller uden børn. Tallene kan sammenholdes med tabel 7, hvor antal modtager af sociale ydelser vises. Der er især mange unge modtagere af trangsvurderet

Tabel 7. Isumaginninnermi ikiorsiissutinik pisartut amerlassusaat 1996-2003 Ukiut 15-24
Antal modtagere af sociale ydelser 1996-2003 15-24 år

Kalaallit Nunaat tamakkerlugu <i>Hele Grønland</i>	Ukiut <i>Alder</i>	1996	1997	1998	1999	2000	2001	2002	2003	2003 Inuttussuseq 100- kaarlugu ukiut naapertorlugit 2003 pr. 100 indbyggere i aldersklassen
Erninermut atatillugu ullormusiat <i>Dagpenge ved barsel</i>	15-19	69	97	98	97	94	100	74	78	1,9
	20-24	228	273	279	270	278	285	320	305	8,0
Suliffeqannginnermi annertussusilik- kanik ikiorsiissutit <i>Takstmæssig hjælp, arbejdsløshed</i>	15-19	49	40	35	34	42	52	47	40	1,0
	20-24	288	283	253	204	166	197	190	230	6,1
Napparsimanermi/ajutoornermi anner- tussusilikkanik ikiorsiissutit <i>Takstmæssig hjælp, sygdom og ulykke</i>	15-19	21	18	9	12	14	21	29	9	0,2
	20-24	120	111	103	103	99	103	108	130	3,4
Pisariaqartitsineq naapertorlugu ikior- siissutit annertusisat <i>Udvidet behovsvurderet hjælp</i>	15-19	102	117	127	106	92	101	88	74	1,8
	20-24	247	278	228	210	229	247	298	269	7,1
Pisariaqavissunuinnaq ikiorsiissutit <i>Trangsvurderet hjælp</i>	15-19	432	416	506	523	512	479	501	538	12,9
	20-24	993	939	969	1.027	1.035	1.102	1.203	1.295	34,2
Ataasiartumik ikiorsiissutit <i>Engangshjælp</i>	15-19	97	89	110	118	109	121	110	89	2,1
	20-24	187	199	200	224	245	248	301	257	6,8
Tunngaviumik/annikillisamik siusinaarluni pensionisiat <i>Førtidspension, grund- og reduceret beløb</i>	15-19	7	9	4	4	7	13	9	10	0,2
	20-24	34	35	38	29	35	36	48	48	1,3
Siusinaartumik pensionit-meeqqanut tapiissutit <i>Førtidspension, børnetillæg</i>	15-19
	20-24
Siusinaartumik pensionit-inummut tapiutit <i>Førtidspension, personligt tillæg</i>	15-19	..	6	11	7	6	8	1,9
	20-24	18	16	20	18	18	15	23	22	5,8
Tunngaviumik/annikillisamik utoqqalinersiat <i>Alderspension, grund- og reduceret beløb</i>	15-19
	20-24
Utoqqalinersiat-meeqqanut tapiissutit <i>Alderspension, børnetillæg</i>	15-19
	20-24
Utoqqalinersiat-inummut tapiutit <i>Alderspension, personligt tillæg</i>	15-19	4	3	5	8	3	7	1,7
	20-24	..	4	7	9	9	2,4

Kilde: Grønlands Statistikbank, Sociale ydelser 1996-2003 samt Befolkningen pr. 1. januar 1997-2005, www.statgreen.gl
 Najoqqutaq: Kisitsisaateqarfik, Isumaginninnikkut ikiorsiissutit 1996-2003 kiisalu Innuttaasut 1. januaari 1997-2005, www.statgreen.gl

susiat takutinneqarluni. Pingaartumik inuusuttut amerlasuut ikiuutimik tiguisartuupput. www.mipi.gl-imi takutinneqarpoq kommuunik-kaartumik isumaginninnermi tapiissutinik aamma aningaasartuutunik pisartagaqartut amerlassusiat takuneqarsinnaavoq.

Suliffissaaleqisut naatsorsorneqarneranni nunatsinni illoqarfiit kisi-mik naatsorsuiffiqineqarsimapput, taamaallaallu ilanngunneqarsimal-lutik inuit "suliffissaaleqinermik nalaanneqartut". Tamatumani taa-maallaat pineqarput, suliffissarsiorlutik suliffissarsiuussisarfinnut saaf-figinnissimasut. Qularnanngitsumillu suliffissaaleqivissunut tamarmi-usunut sanilliullugu kisitsit annikinneruvoq. Tabel 8-imi aamma 9-mi takutinneqarpoq 15-imi 19-inut aammalu 20-niit 24-nut ukiullit su-liffissaaleqinermik nalaanneqarsimasut procentinngorlugit kommuni-nut agguataarsimanerat.

Tupaallannangitsumik suliffissaaleqinermik nalaanneqarsima-sut 20-niit 24-nut ukiullit 15-niit 19-inut ukiulinninngarnit amerla-nerungaatsiarput. Tamatumunnga soorunami pissutaavoq 15-imi 19-inut ukiullit amerlanersaat suli atuarmata ilinniagaqartuullutilluunni-it. Tabelimi takuneqarsinnaavoq inuusuttut suliffissaaleqinermik na-laanneqarsimasut ataatsimut isigalugu Qaanaami amerlanerpaajusut.

Nivarsiaqqat nukappiaqqallu suliffissaaleqinermik nalaanneqarsi-masut tamarmiusut ilaasa qanoq amerlassusiisa nikingassutaat qivia-raanni, amerlassusiisa ataqatigiittoqarneranik malunnartoqanngilaq.

hjælp. På www.mipi.gl kan man se antallet af mod-tagere af sociale ydelser og udgifter til disse fordelt på kommuner.

Ledighedsstatistikken dækker kun byerne i Grøn-land og her er opgjort personer, der har været "be-rørt af ledighed". Dette begreb dækker kun dem, der har henvendt sig til arbejdsmarkedskontoret som ar-bejdssøgende. Det giver formodentlig en undervur-dering af den faktiske ledighed. I tabel 8 og 9 ses hvor mange procent, der er opgjort som værende be-rørt af ledighed i aldrene 15-19 og 20-24 år fordelt på kommuner.

Ikke overraskende er den procent, der har været berørt af ledighed væsentlig højere blandt de 20-24-årige i forhold til gruppen af 15-19-årige. Det-te hænger naturligt sammen med, at en større andel af de 15-19-årige stadig gik i skole eller var på ud-dannelse. I tabellerne ses, at andelen af unge der har været berørt af ledighed, generelt har været størst i Qaanaaq.

Ses der på forskellene mellem hvor stor en andel af hhv. piger og drenge, der har været berørt af ledig-hed, er der ikke noget entydigt mønster.

Suliffissaarusimanermik eqqorneqarsimasut, ukiuinut suaassusaannullu agguataarlugit pct.
Berørte af ledighed fordelt på alder og køn i pct.

Tabel 8.

Tabel 9.

		Ukiut 15-19 år				Ukiut 20-24 år			
		2000	2001	2002	2003	2000	2001	2002	2003
Nanortalik	Arnat Kvinder	2,0	1,0	2,6	5,3	7,1	7,8	18,0	16,8
	Angutit Mænd	5,2	4,7	2,6	3,5	17,3	13,7	17,7	19,8
Qaqortoq	Arnat Kvinder	3,9	2,0	3,4	4,6	7,3	7,5	4,6	7,0
	Angutit Mænd	2,6	3,5	4,6	6,1	10,2	9,9	12,4	10,4
Narsaq	Arnat Kvinder	4,3	4,6	6,3	7,3	14,2	19,9	15,0	11,6
	Angutit Mænd	7,0	5,4	5,7	3,7	11,7	18,2	26,6	19,2
Paamiut	Arnat Kvinder	11,1	7,5	7,5	10,0	26,5	31,4	22,4	15,4
	Angutit Mænd	7,9	5,4	8,5	7,4	13,1	13,9	17,7	18,0
Nuuk	Arnat Kvinder	1,7	1,6	2,5	2,1	3,0	3,8	5,2	4,6
	Angutit Mænd	1,9	2,3	2,8	3,3	4,6	5,4	8,8	9,4
Maniitsoq	Arnat Kvinder	6,8	8,8	8,1	14,3	16,4	15,9	18,5	22,8
	Angutit Mænd	4,7	7,4	9,2	16,0	14,4	10,8	12,9	28,6
Sisimiut	Arnat Kvinder	10,8	8,5	7,1	7,7	12,4	12,6	12,9	15,4
	Angutit Mænd	6,9	6,5	5,2	6,3	11,5	11,5	10,8	9,4
Kangaatsiaq	Arnat Kvinder	8,3	4,8	12,1	13,9	25,6	19,8	25,0	57,2
	Angutit Mænd	11,8	7,1	5,6	11,4	11,8	21,4	28,8	32,3
Aasiaat	Arnat Kvinder	6,1	6,4	4,6	6,3	11,5	14,7	12,5	14,5
	Angutit Mænd	3,9	5,7	8,3	11,5	13,5	13,6	16,1	16,0
Qasigiannugit	Arnat Kvinder	8,3	8,2	10,0	11,6	8,8	20,7	34,9	33,1
	Angutit Mænd	1,8	3,4	7,3	7,1	16,5	16,2	20,7	17,5
Ilulissat	Arnat Kvinder	4,0	7,3	7,0	7,0	9,3	10,4	14,3	15,8
	Angutit Mænd	4,7	7,9	8,8	7,5	4,5	8,4	11,7	10,8
Qeqertarsuaq	Arnat Kvinder	9,7	2,2	4,2	6,0	16,7	20,2	18,1	30,6
	Angutit Mænd	5,3	10,5	15,7	7,5	10,0	15,8	12,1	17,5
Uummannaq	Arnat Kvinder	16,9	12,2	9,0	5,1	22,7	20,0	15,8	9,4
	Angutit Mænd	10,8	10,9	10,8	12,1	11,9	12,4	17,8	16,7
Upernavik	Arnat Kvinder	9,5	10,1	11,3	10,7	14,2	14,7	17,3	14,8
	Angutit Mænd	5,9	7,5	9,5	9,6	8,8	11,1	19,1	14,2
Qaanaaq	Arnat Kvinder	12,8	27,9	38,9	24,2	17,3	27,2	32,2	36,5
	Angutit Mænd	11,7	23,8	23,0	17,4	26,4	45,8	54,2	56,1
Tasiilaq	Arnat Kvinder	14,6	9,7	9,7	3,7	25,9	25,5	18,0	6,4
	Angutit Mænd	6,4	6,5	6,6	5,5	20,9	15,6	17,6	12,6
Ittoqqortoormiit	Arnat Kvinder	8,3	6,9	12,5	6,3	13,9	11,8	12,2	31,7
	Angutit Mænd	3,9	1,5	4,5	7,6	9,0	14,1	33,3	26,8

Najoqqutaq: Suliffissaaleqineq 2000, 2001, 2002, 2003, Naatsorsueqqissaartarfik, 2001, 2002, 2003, 2004.
 Kilde: Ledigheden 2000, 2001, 2002, 2003, Grønlands Statistik, 2001, 2002, 2003, 2004.

4 Ilinniagaqarneq

Nunatsinni meeqqat atuarfianni meeqqat atuartut ukiuni atuarfi-usumi 2003/2004-imi 11.344-pput.

Klassini angajullerni atuartut atuartaanerit nalinginnaasumik sammivik imaluunniit sammivik annertusisaaq toqqartarpaat. Ukiuni kingullerni 10. klassini nalinginnaasumik annertusisamillu sammivimmiittut atuartut amerlaqatigiiginnangajattarsimapput. 11. klassinullu atatillugu amerlassutsit nikerarnerulaarput.

Atuartut ukiuni 2001-2004-imi meeqqat atuarfiannitsoraarummeernermi angusaat tabel 12-imi takutinneqarput. Annertusisamik atuartut nalinginnaasumik atuartinngarnit agguaqatigiissillugu karakterigissaarnerupput. Assigiinngissut tamanna fagimi dansk-imi anner-saavoq.

Ukiuni atuarfiusuni 1998/1999 – mit 2003/2004-mut atualernis-samut piareersarfinni ilinniartitsisut aammalu kalaallit oqaasii ator-lugit kalaallillu oqaasiinik ilinniartitsisinnasut amerleriarsimapput: 533-iniit 648-nut. Atualersussanik ilinniartitsisut aammalu kalaallit

Uddannelse

Antallet af børn i den grønlandske folkeskole var i skoleåret 2003/2004 11.344.

Eleverne vælger i de ældste klasser, om de vil gå på den almene linie eller om de ønsker at gå på udvidet linie. De sidste år har der været næsten lige mange, der i 10. klasse valgte almen som udvidet linie, mens andelene har været lidt mere svingende for 11. klasse.

Elevernes resultater ved folkeskolens afgangsprøver i årene 2001-2004 ses i tabel 12. Eleverne på udvidet linie opnåede gennemsnitligt højere karakterer end eleverne på almen linie. Denne forskel er størst i faget dansk. Der gives på begge linier næsten altid en højere årskaraktter end eksamenskaraktter uanset faget.

I skoleårene 1998/1999 - 2003/2004 var antallet af forskolelærere og lærere, der kunne undervise i og på grønlandsk, steget fra 533 til 648. Antallet af forsko-

Tabel 10. Meeqqat atuarfianni atuartut amerlassusaat Antal elever i den grønlandske folkeskole

	1993/94	1994/95	1995/96	1996/97	1997/98	1998/99	1999/00	2000/01	2001/02	2002/03	2003/04
Atuartut amerlassusaat	9.990	10.292	10.416	10.687	10.976	11.087	11.164	11.316	11.368	11.350	11.344
Antal elever											

Najoqqutaq: Kalaallit Nunaanni Meeqqat Atuarfiat 2003-2004, Kulturimut, Ilinniartitaanermut, Ilisimatusarnermut Ilageeqarnermullu Pisortaqaarfik, 2004.
Kilde: Folkeskolen i Grønland 2003-2004, Direktoratet for Kultur, Uddannelse, Forskning og Kirke, 2004.

Tabel 11. Nalinginnaasumik annertusisamillu atuartut agguataarneri Fordeling af elever til almen og udvidet linie

		1998/99		1999/00		2000/01		2001/02		2002/03		2003/04	
		Amerl. Antal	Pct.	Amerl. Antal	Pct.	Amerl. Antal	Pct.	Amerl. Antal	Pct.	Amerl. Antal	Pct.	Amerl. Antal	Pct.
Nalinginnaasumik atuartut <i>Almen linie</i>	10. klasse	412	51	414	53	459	50	428	48	447	48	468	49
	11. klasse	406	50	418	57	387	54	384	47	393	50	427	52
Annertusisamik atuartut <i>Udvidet linie</i>	10. klasse	390	49	363	47	461	50	454	52	480	52	486	51
	11. klasse	402	50	317	43	331	46	429	53	394	50	398	48

Najoqqutaq: Atuarfiat nalinginnaasumik annertusisamillu agguataarneri, 1997-98(98/99), Kulturimut, Ilinniartitaanermut, Ilisimatusarnermut Ilageeqarnermullu Pisortaqaarfik, 1999. Kalaallit Nunaanni Meeqqat Atuarfiat 1999/2000 - 2000/2001 - 2001/2002 - 2002/2003 - 2003/2004 Kulturimut, Ilinniartitaanermut, Ilisimatusarnermut Ilageeqarnermullu Pisortaqaarfik, 2000, 2001, 2002, 2003, 2004.
Kilde: Folkeskolen i Grønland 1997-98(98/99), Direktoratet for Kultur, Uddannelse, Forskning og Kirke, 1999. Folkeskolen i Grønland 1999/2000 - 2000/2001 - 2001/2002 - 2002/2003 - 2003/2004, Direktoratet for Kultur, Uddannelse, Forskning og Kirke, 2000, 2001, 2002, 2003, 2004.

Tabel 12. Meeqqat atuarfiini angusarinqarsimasut agguaqatigiissinneri Opnåede gennemsnit i folkeskolen

Ukiumut karakterit agguaqatigiissinneqarnerat <i>Gennemsnitlig årskarakter</i>										
	Qall. oqaasii <i>Dansk</i>		Kal. Oqaasii <i>Grønlandsk</i>		Matematik <i>Matematik</i>		Fysik <i>Fysik</i>		Tul. oqaasii <i>Engelsk</i>	
	Nalinginnaa- sumik <i>Almen</i>	Annertusisa- mik <i>Udvidet</i>	Nalinginnaa- sumik <i>Almen</i>	Annertusisa- mik <i>Udvidet</i>	Nalinginnaa- sumik <i>Almen</i>	Annertusisa- mik <i>Udvidet</i>	Nalinginnaa- sumik <i>Almen</i>	Annertusisa- mik <i>Udvidet</i>	Nalinginnaa- sumik <i>Almen</i>	Annertusisa- mik <i>Udvidet</i>
2004	6,48	7,77	7,94	8,42	7,22	8,09	7,09	7,78	6,51	7,30
2003	6,53	7,89	7,97	8,65	7,47	7,98	7,10	7,75	6,59	7,25
2002	6,39	7,86	7,78	8,35	7,18	8,12	7,02	7,84	6,48	7,32
2001	6,17	8,04	7,75	8,68	7,48	8,25	7,01	7,87	6,47	7,56
Soaarummeermi karakterit agguaqatigiissinneqarnerit <i>Gennemsnitlig prøve karakterer</i>										
2004	6,14	8,15	7,63	8,57	7,27	7,95	7,9	7,26	5,66	6,94
2003	6,32	8,02	7,87	8,43	7,52	8,23	7,99	6,92	6,18	6,84
2002	5,94	8,02	7,62	8,60	7,35	7,95	7,78	7,09	6,03	7,05
2001	5,98	8,00	7,28	8,48	7,58	8,31	6,8	7,22	5,90	7,10
Ukiumut soraarummernermilu karakterit assigiingissusaat <i>Forskel mellem årskarakter og prøve karakter</i>										
2004	0,34	-0,38	0,31	-0,15	-0,05	0,14	-0,81	0,52	0,85	0,36
2003	0,21	-0,13	0,1	0,22	-0,05	-0,25	-0,89	0,83	0,41	0,41
2002	0,45	-0,16	0,16	-0,25	-0,17	0,17	-0,76	0,75	0,45	0,27
2001	0,19	0,04	0,47	0,20	-0,10	-0,06	0,21	0,65	0,57	0,46

Oqaas.: Tabel-imi toqqammavigineqarput misiliinermi angusarinqarsimasut ukiuni taaneqartuni

Anm.: Tabellen er baseret på alle aflagte prøver i det pågældende år.

Najoqqutaq: Meeqqat Atuarfianni soraarummeermi aamma Meeqqat Atuarfianni annertusisamik soraarummeermi karakterit pillugit Inerisaaviup qarasaasiakkut paasisutissai.

Kilde: Udtræk fra Inerisaaviks database over karakterer i Folkeskolens Afgangsprøve og Folkeskolens Udvidede Afgangsprøve.

Tabel 13. Ilinniartsitsisut ilinniagaat Lærernes uddannelse

	1998/99	1999/00	2000/01	2001/02	2002/03	2003/04
Kalaallit oqaasii atorlugit kalaallillu oqaasiinik ilinniartsisinnaasut <i>Undervisere der kan undervise i og på grønlandsk</i>						
<i>Amerlassutsit Antal</i>						
Piareersarfiusumi ilinniartsitsisut <i>Forskolelærere</i>	72	103	95	109	114	90
Ilinniartsitsisut <i>Lærere</i>	461	438	454	487	528	558
Timelærerit <i>Timelærere</i>	291	324	339	348	319	325
Kalaallit oqaasii atorlugit kalaallillu oqaasiinik ilinniartsisinnaangitsut <i>Undervisere der ikke kan undervise i og på grønlandsk</i>						
Piareersarfiusumi ilinniartsitsisut <i>Forskolelærere</i>	11	3	4	1	4	4
Ilinniartsitsisut <i>Lærere</i>	195	201	198	214	219	211
Timelærerit <i>Timelærere</i>	17	40	24	32	38	29
Kalaallit oqaasii atorlugit kalaallillu oqaasiinik ilinniartsisinnaasut <i>Undervisere der kan undervise i og på grønlandsk</i>						
<i>Ilinniartsitsisut procenttinggorlugit katinneri Procent af det samlede antal lærere</i>						
Piareersarfiusumi ilinniartsitsisut <i>Forskolelærere</i>	7	9	9	9	9	7
Ilinniartsitsisut <i>Lærere</i>	44	39	41	41	43	46
Timelærerit <i>Timelærere</i>	28	29	30	29	26	27
Kalaallit oqaasii atorlugit kalaallillu oqaasiinik ilinniartsisinnaangitsut <i>Undervisere der ikke kan undervise i og på grønlandsk</i>						
Piareersarfiusumi ilinniartsitsisut <i>Forskolelærere</i>	1	0	0	0	0	0
Ilinniartsitsisut <i>Lærere</i>	19	18	18	18	18	17
Timelærerit <i>Timelærere</i>	2	4	2	3	3	2

Najoqqutaq: Kalaallit Nunaanni Meeqqat Atuarfiat 1998/1999 – 1999/2000- 2000/2001 – 2001/2002 – 2002/2003-

2003/2004 Kulturimut, Ilinniartitaanermut, Ilisimatusarnermut Ilageeqarnermullu Pisortaqarfik.

Kilde: Folkeskolen i Grønland 1998/1999 – 1999/2000- 2000/2001 – 2001/2002 – 2002/2003- 2003/2004 Direktoratet for Kultur, Uddannelse, Forskning og Kirke.

oqaasii atorlugit kalaallillu oqaasiinik ilinniartitsisinnaangitsut 202-t 215-illu akornanniissimapput.

Nunaqarfinni amerlanertigut meeqqat atuarfiannit soraarummeer-nissaq periarfissaaneq ajorpoq, taamaattumillu atuartut nunaqarfim-miut atuarfimmuut qaninnerpaamut soraarummeerfigisinnaasaannut atuariartortinneqartarput. Taakku meeqqat atuarfianni atuarnermin-nik naammassinninniarnerminni tamatigut atuartunut angerlarsimaf-figititani najugaqartarput. Meeqqat taakku taaneqartarput nerisaqar-futigisumi atuartut.

2003/2004-mi nerisaqarfutigisumi atuartunit 354-iusunit 55-it kommuunerisamik avataanni inissinneqarsimapput. Taakku pingaar-tumik Kangaatsiameersuupput. Nerisaqarfutigisumi atuartut Uum-mannami, Upernavimmi Tasiilamilu inissinneqarsimasut ukiumi atu-arfusumi 2003/04-mi taamatut atuartut tamarmiusut 37 %-ngajaat pallillugit taamatut inissinneqarsimapput.

Meeqqat immikkut ittumik atuartinneqartut ukiumi atuarfusuni 2003/2004-imi atuartinneqartut tamarmiusut 4,1 %-eraat. Ukiuni tallimani kingullerni kisitsit aatsaat taama appassitsigivoq.

lælærere og lærere der ikke kunne undervise i og på grønlandsk har ligget mellem 202 og 215.

I bygderne er det oftest ikke muligt at gøre folkeskolen færdig med afgangsprøve, og derfor sendes bygdeelever til den nærmeste beliggende skole, hvor det er muligt at tage en afgangsprøve. Mens børnene gør deres folkeskoleundervisning færdig bor de primært på skolehjem. Børnene kaldes kostplacerede elever.

Ud af de 354 kostplacerede elever i 2003/2004 var 55 placeret uden for deres hjemkommune. Det drejer sig især om elever fra Kangaatsiaq. De kostplacerede elever i Uummannaq, Upernavik og Tasiilaq udgjorde næsten 37 pct. af alle kostplacerede elever i skoleåret 2003/04.

Den samlede andel af børnene i folkeskolen, der har modtaget vidtgående specialundervisning lå i skoleåret 2003/2004 på 4,1 pct. Det er den laveste andel i de seneste fem år.

Tabel 14. Atuartut nerisaqarfiusumiittut amerlassusaat **Antallet af kostplacerede elever**

	1998/99	1999/00	2000/01	2001/02	2002/03	2003/04
Katill. I alt	352	338	338	327	333	354
Nanortalik	33	38	41	36	31	32
Qaqortoq	17	17	14	12	16	19
Narsaq	14	13	12	14	9	7
Qassiarsuk	11	12	8	8	7	10
Paamiut	10	6	8	8	5	6
Nuuk	18	19	12	12	14	16
Maniitsaq	22	20	21	25	21	28
Sisimiut	27	29	30	31	32	29
Aasiaat	30	30	29	31	31	31
Ilulissat	23	24	24	34	24	24
Ummannaq	29	20	24	37	34	42
Upernavik	45	46	51	46	45	45
Avanersuaq	13	12	9	8	11	11
Tasiilaq	48	38	41	14	43	43
Ado Lynges skolen	12	14	14	11	10	11

Najoqqutaq: Kalaallit Nunaanni Meeqqat Atuarfiat 1998/99 – 1999/2000- 2000/2001 – 2001/2002 – 2002/2003-2003/2004 Kulturimut, Ilinniartitaanermut, Ilisimatusarnermut Ilageeqarnermullu Pisortaqaarfik.

Kilde: Folkeskolen i Grønland 1998/99 – 1999/2000- 2000/2001 – 2001/2002 – 2002/2003- 2003/2004 Direktoratet for Kultur, Uddannelse, Forskning og Kirke.

Immikkut ittumik atuartitsinerit tamakkerlugit nal. ak.-sa sisamaa-sa missaaniittut ilinniartitsisutut ilinniarsimannngitsunit isumagineqartarput. Taamaallaat immikkut ittumik atuartitsinerni nal. ak. atuartitsisutiginartut 7 %-iisa missaaniittut ilinniartitsisutut immikkut pædagogikkikkut annertusisamik ilinniarsimasunit isumagineqartarput.

Omkring hver fjerde specialundervisningstime varetages af personer der ikke har en læreruddannelse. Kun i ca. syv pct. af specialundervisningstimerne er det en lærer med en supplerende specialpædagogisk uddannelse, der underviser.

Tabel 15. Atuartut immikkut ittumik aamma annertusisamik immikkut ittumik atuartinneqartut amerlassusaat
Antal børn under almindelig og vidtgående specialundervisning

	1999/00	2000/01	2001/02	2002/03	2003/04
Atuartut amerlassusaat Antal elever					
Immikkut ittumik atuartut <i>Almindelig specialundervisning</i>	447	444	732	476	467
Annertusisamik immikkut atuartut <i>Vidtgående specialundervisning</i>	662	688	515	534	487
Atuartut katinneri procentinngorlugit I procent af det samlede elevtal					
Immikkut ittumik atuartut <i>Almindelig specialundervisning</i>	4,0	3,9	6,4	4,2	4,1
Annertusisamik immikkut atuartut <i>Vidtgående specialundervisning</i>	5,9	6,1	4,5	4,7	4,3

Najoqquataq: Kalaallit Nunaanni Meeqqat Atuarfiat 1998/99 – 1999/2000- 2000/2001 – 2001/2002 – 2002/2003- 2003/2004, Kulturimut, Ilinniartitaanermut, Ilisimatusarnermut Ilageeqarnermullu Pisortaqarfik.

Kilde: Folkeskolen i Grønland 1998/99 – 1999/2000- 2000/2001 – 2001/2002 – 2002/2003- 2003/2004, Direktoratet for Kultur, Uddannelse, Forskning og Kirke.

Tabel 16. Atuartitsisut ilinniagaat, immikkut ittumik atuartitsineq 2003/04 akunnerit atuartitsiviusut
Undervisernes uddannelse, specialundervisning 2003/04 antal læretimer

	Akunnerit atuartitsiviusut katill. Antal læretimer i alt	Ilinniartitsisutut naammassinikut Special- pædagogisk-imillu ilanngussisimasut Læruddannelse med suppl. Specialpædagogisk uddannelse	Ilinniartitsisutut naammassinikut Læruddannede	Piarsersarfimmi ilinniartitsisut naammassinikut Forskolelærere	Ilinniartitsisutut naammassineqanngitsut Ikke læreruddannede
Amerl. Antal					
Katill. I alt	5017,4	356,0	2907,0	486,0	1268,4
Immikkut ittumik atuartitsineq <i>Specialundervisning</i>	1377,9	82,0	864,0	61,5	370,4
Annertusisamik immikkut ittumik atuartitsineq <i>Vidt. Specialundervisning</i>	3639,5	274,0	2043,0	424,5	898,0
Procentit Procent					
Katill. I alt	100	7,1	57,9	9,7	25,3
Immikkut ittumik atuartitsineq <i>Specialundervisning</i>	100	6,0	62,7	4,5	26,9
Annertusisamik immikkut ittumik atuartitsineq <i>Vidt. Specialundervisning</i>	100	7,5	56,1	11,7	24,7

Najoqquataq: Kalaallit Nunaanni Meeqqat Atuarfiat 2003/2004, Kulturimut, Ilinniartitaanermut, Ilisimatusarnermut Ilageeqarnermullu Pisortaqarfik.
 Kilde: Folkeskolen i Grønland 2003/2004, Direktoratet for Kultur, Uddannelse, Forskning og Kirke, 2004.

5 Peqqissuseq

Titartagaq 5-imi takutinneqarpoq ernisarnerit tulleriaarneri tungavigalugit naartusartut qanoq ukioqarnerat. Ukioqqortussuseq malillugu naartusut amerlassusaasigut takutinneqarpoq ukioqqortussutsini taakkunani arnat 1.000-iugaangata qassit meerartaartarnersut. Niviarsiaqqat inuusuttuaqqat akornanni niviarsiaqqat 1.000-iugaangata 51-it 17-inik ukioqarlutik 2003-mi siullermik meerartaarsimapput, kiisalu niviarsiaqqat 1.000-iugaangata 16-it 19-inik ukioqarlutik 2003-mi aappasaanik meerartaarsimallutik. Niviarsiaqqat 1.000-iugaangata marlut pingasullu akornaniittut 18-inik aamma 19-inik ukioqarlutik 2003-mi pingajussaanik meerartaarsimapput.

Tabel 17-imi ataataasup ukiui ilanngunneqarput. Takuneqarsinnaavoq meeqqat amerlanerit arnaat meeqqinerminni 20-it 24-illu akornanni ukioqartartut, illuatungaaticullu ataatanngortut amerlanerit 30-it 34-illu akornanni ukioqartarlutik. Meerartaarnerni amerlanerini ataataasoq anaanaasumit utoqaanerusarpoq. Immikkulli ittunik pisoqartarpoq. Tamatumani ataatat amerlaqisut pillugit paasissutis-saartoqanngilaq.

15-it 19-illu akornanni ukiullit naartusarnerat taamatut ukioqqortussusilinnut nunanut allaniittunut sanilliukkaanni arnat 1.000-iugaangata uumallutik inunngortunik meerartaartartut (naartusartut qanoq ukioqarnerat) amerlasoorujussuupput: Danmarkimi 2003-imi niviarsiaqqat 15-it 19-illu akornanni ukiullit 1.000-iugaangata 6,2-t

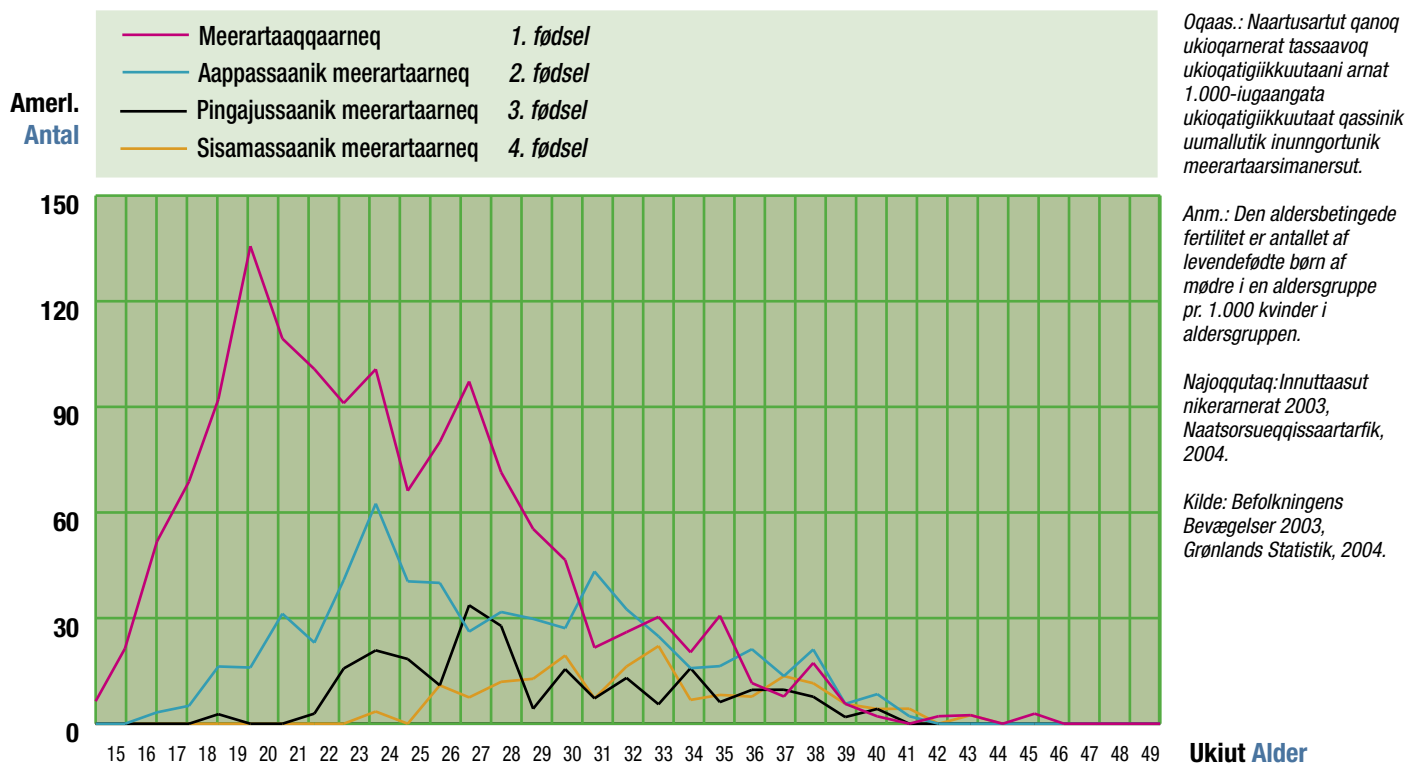
Sundhed

Figur 5 viser den aldersbetingede fertilitet efter fødselsnummer. Den aldersbetingede fertilitetsrate beskriver hvor mange børn, 1.000 kvinder i aldersgruppen har fået. Blandt de helt unge piger er der 51 ud af 1.000 piger på 17 år, der i 2003 fik deres første barn, mens der er 16 ud af 1.000 piger på 19 år der fik deres 2. barn i 2003. Mellem 2 og 3 piger af hver 1.000 piger på 18 og 19 år fik deres 3. barn i 2003.

I tabel 17 er faderens alder medtaget. Den viser, at mens de fleste børns mor på fødselstidspunktet er mellem 20-24 år, er de fleste fædre mellem 30-34 år. Ved de fleste fødsler er faderen ældre end moderen. Der er dog undtagelser. Dertil er der et stort antal fædre, som er uoplyste.

Sammenlignes antallet af levendefødte pr. 1.000 kvinder (den aldersbetingede fertilitet) for de 15-19-årige med fertiliteten hos samme gruppe i andre lande er den meget høj: I Danmark blev der født 6,2 børn pr. 1.000 piger mellem 15 og 19 år i 2003. Det tilsvarende tal for Grønland var 51,0. De lande der ligger på samme niveau som Grønland er Bulgarien,

Figur 5. Arnat Kalaallit Nunaanni inunngornikut meeqqiortarneri inuui ukioqqortussusiilu naapertorlugit 2003
Aldersbetinget fertilitet for kvinder født i Grønland efter fødselsnummer 2003



qitornartaartarput. Kalaallit Nunaanni taamatut ukiulinni kisitsit 51,0-uvoq. Nunat Kalaallit Nunaannut nallersuussinnaasut tassaapput Bulgaria, USA aamma Tyrkia. (Statistisk Årbog 2004, Danmarks Statistik, 2004).

Ukiuni kingullerni naartuersittartut amerlassusiat qitornartaartarput amerlassusaattut annertutigingajappoq, titartagaq 6, aamma ukior-tussutsini sorlerni naartuersittarnerit amerlanerpaat pisarnersut, titartagaq 7-mi takussutissartaqarpoq, tassa siusinnerusukku 18-19-inik ukiullit amerlanerpaallutik naartuersittarsimammata. Maannali arnat 20-init 24-inut ukiullit taamatut annertutigisumik naartuersittarlernikuupput. Naartuersittarnerup annertussusia naatsorsorneqartarpoq arnat 1.000-iugaangata ukioqatigiikkuutaani qassit naartuersittarsimanersut.

15-init 19-inut aamma 20-init 24-inut ukiullit akornanni kinguaas-sisuutitigut nappaatillit amerlassusiat ataani tabel 18-imi takuneqar-sinnaavoq.

Klamydiamik gonorimillu nappaatillit piffissami tassani amerliar-torsimapput, kisiannili angutit inuusunnerpaat akornanni tamanna annikilliar-tortutut isikkoqarpoq. Niviarsiaqqat inuusunnerit 15-it

19-illu akornanni ukioqartut klamydiamik akulikinnerpaamik tunillanneqartartut nalunaarsorneqarnikuuvoq. 15-init 24-nut ukiullit 2003-imi gonortert 403-iusimapput. Inuusuttuaqqat taamak amerlatigisut naartuersittarmata kinguaassiuutitigullu nappaateqartarmata, ilimanarpoq naartunissamut nappaatipilunnulu akiuussutissanik atui-

USA og Tyrkiet (Statistisk Årbog 2004, Danmarks Statistik, 2004)

Antallet af aborter er i de senere år næsten lige så højt som antallet af fødsler, figur 6. Ses der på i hvilke aldre, der foretages flest provokerede aborter, ses det i figur 7, at det tidligere har været de 18-19-årige kvinder, der havde den højeste abortkvotient. Nu er abortkvotienten dog også for de 20-24-årige kvinder steget til dette niveau. Abortkvotienten er antallet af aborter pr. 1.000 kvinder i aldersklassen.

Antallet af anmeldte kønssygdomme blandt de 15-19-årige og de 20-24-årige ses nedenfor i tabel 18.

Antallet af anmeldte klamydia og gonore-tilfælde har været stigende gennem perioden, men det ser ud til at der er en faldende tendens blandt de helt unge mænd. Det er de unge piger mellem 15 og 19 år, der hyppigst er registreret som smittet med klamydia. Antallet af gonore-tilfælde var for de 15-24-årige samlet på 403 i 2003. De høje tal for aborter og kønssygdomme blandt de helt unge tyder på, at der ikke er sket en holdningsændring til brugen af prævention på trods af flere kampagner.

Spædbørnsdødeligheden var i 2003 på 8,9 dødsfald pr. 1.000 levendefødte. (Befolkningens Bevægelse-

Tabel 17. Meeqqat peqqillutik inunngortut anaanaasup ataataasullu ukiuinut naleqqiullugit 2003
Levendefødte efter moders og faders alder 2003

Ataatap ukiua Alder far	Katill. / alt	Anaanaap ukiua Alder mor							
		15-it inorlugit Under 15	15-19	20-24	25-29	30-34	35-39	40-44	45-49
Katill. / alt	895	1	100	262	203	179	128	20	2
15-19	13		2	7	1	3	-	-	-
20-24	99		13	36	21	17	10	2	-
25-29	163		14	55	44	32	17	1	-
30-34	198		15	53	53	42	32	3	-
35-39	150		15	29	37	28	31	8	2
40-44	75		8	16	16	17	13	5	-
45-49	11		3	1	2	3	2	-	-
50-54	8		-	2	1	3	2	-	-
55-59	3		-	2	-	-	1	-	-
60-64	1		-	1	-	-	-	-	-
Paasissutissartaqanngitsut Uoplyst	174	1	30	60	28	34	20	1	-
Paasissutissartaqanngitsut (pct-inngorlugit) Uoplyst (pct.)	19,4	1,0	30,0	22,9	13,8	19,0	15,6	5	0

Najoqutaq: Innuttaasut nikerarnerat, Naatsorsueqqissaartarfik, 2004
Kilde: Befolkningens bevægelser, Grønlands Statistik, 2004.

nermik isiginnineq allanngorsimanngitsoq, naak arlaleriarluni paasisiniaasoqartarsimagaluartoq.

Naalungiarsuit 2003-imi uumallutik inunngortut 1.000-iugaangata toqusartut 8,9-iusimapput. (Inuttussutisip allannguutai, 2003, Kalaallit Nunaani Naatsorsueqqissaartarfik, 2004). Tamanna nunanut allanut sanilliukkaanni Kalaallit Nunaanni toqusartut Estland-imi, Letland-imi aamma Litauen-imi toqusartunut nallersuunneqarsinnaapput, ki-siannili Ruslandimi naalungiarsunnit toqusartunit ikinnerullutik, Ruslandimi inunngortut 1.000-iugaangata toqusut agguaqatigiissillugu 15-iusarput. (Paasisaqarfik: Statistisk Årbog 2004, Danmarks Statistik, 2004)

Titartakkami 8-imi naalungiarsuit nukappiaqqat nivarsiaqqallu 1997-imiit 2003-imut toqusartut amerlassusiat takutinneqarpoq. Naalungiarsuit toqusartut 1998-imiit ikiliartorsimapput, sulili nikerartarlutik. Oqaatigineqassarli kisitsisik ikittuinnaammata, tassani toqusut ikittuinnaat kisitsisinik allanngortitsingaatsiartaramik.

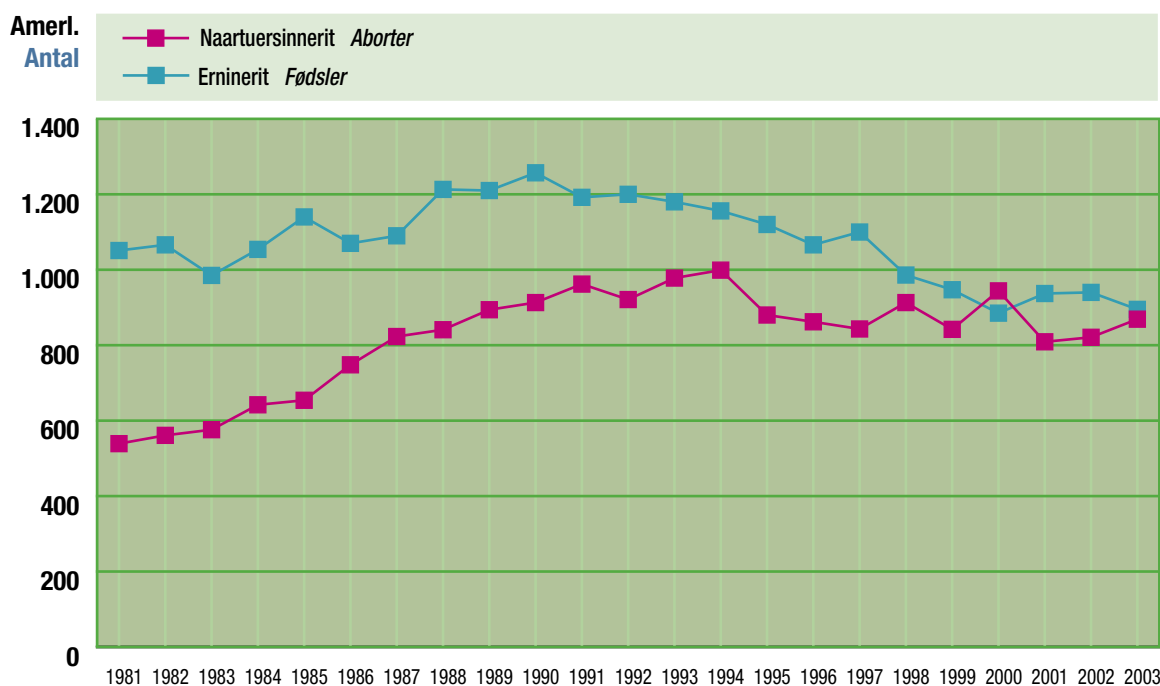
Ukiut inuuffigisassatut ilimagisat piffissami 1954-1958-imiit 1999-2003-imut angutit eqqarsaatigalugit ukiunik 13,6-nik amerleriar-si-

ser 2003, Grønlands Statistik, 2004) Sammenligner man dette niveau med andre lande, ligger Grønland på samme niveau som Estland, Letland og Litauen, men under spædbørnsdødeligheden for Rusland, hvor der gennemsnitligt dør 15 børn under 1 år pr. 1.000 levendefødte. (Kilde: Statistik Årbog 2004, Danmarks Statistik, 2004).

I figur 8 er spædbørnsdødeligheden vist for drenge og piger 1997 – 2003. Dødeligheden for spædbørn har generelt været faldende fra 1998, men er stadig svingende. Det skal bemærkes, at der er tale om små tal, hvor få dødsfald medfører store udsving.

Den forventede levealder er steget med 13,6 år for mænds vedkommende, og med 14,3 år for kvinder i perioden fra 1954-1958 til 1999-2003. De forventede middellevetider har været 63,0 år for mænd og 69,1 år for kvinder i perioden 1999 - 2003. Sammenligner man disse tal med tallene for resten af verden,

Figur 6. Naartuersinnerit erninerillu amerlassusiat 1981-2003
Antallet af aborter og fødsler 1981-2003



Najoqutaq: Peqqinnissakkut Nakkutillisoqarfik, 2004. Ukiuumoortumik kisitsisitigut paasisutissat 2003, Naatsorsueqqissaartarfik, 2004.

Kilde: Embedslægeinstitutionen, 2004. Statistisk Årbog 2003, Grønlands Statistik, 2004

Ukiut År

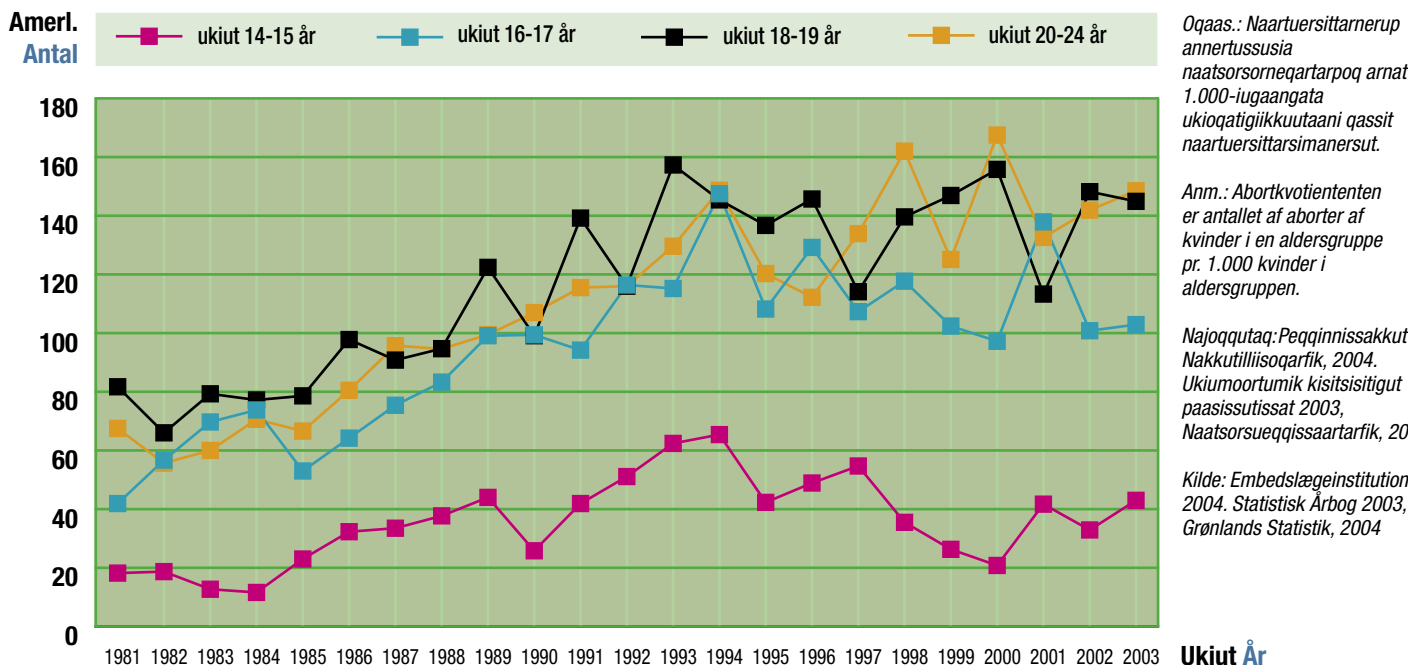
mapput, arnallu eqqarsaatigalugit ukiunik 14.3-inik amerleriarsimallutik. Piffissami 1999-imiit 2003-mut ukiut agguaatigiisillugu inuuffigisassatut ilimagisat angutinut 63,0-uvoq, arnanullu 69,1-iulluni. Kisitsisit taakua nunarsuup sinneranut sanilliukkaanni, angutit Indiamiusulli aamma Brasialiamiutut inuuneqqortutigaat, taakkunani ukiut inuuffiit agguaatigiisillugu 62,3-iugamik aamma 64,4-llutik. Arnat agguaatigiisillugu inuuneqqortussuseqarput Brasiliami arnatulli, tassani ukiut inuuffiit agguaatigiisillugu 72-iullutik. Danmarkimi piffissami 2001-2002-imi angutit agguaatigiisillugu ukiuni 74,5-ini arnallu ukiuni 79,2-ni inuusarsimapput.

Tabel 19-imi takuneqarsinnaavoq agguaatigiisillugu inuuffissatut naatsorsuutigisat niviarsiaqqani qaffasinnerusut nukappiaqqaninngarnit. Ukiumi aalajangersimasumi inunngortunit nukappiaqqat 9 pct.-iisa missaat 25-inik ukioqalertinnatik toqusimassapput, niviarsiaqqani 4 pct.-it sinnilaaraat. Nukappiaqqat inunngortut 20 %-it missaanittuut, niviarsiaqqallu inunngortut 12 %-it missaaniittut 50-iliitinnatik toqoreersimassapput. (Inuttussutisip allannguutai, 2003, Kalaallit Nunaanni Naatsorsueqqissaartarfik, 2004) Nukappiaqqat niviarsiaqqallu agguaatigiisillugu inuu-

lå mændenes middellevetid på niveau med Indien og Brasilien, hvor middellevetiden var henholdsvis 62,3 og 64,4 år. Middellevetiden for kvinder lå under middellevetiden for kvinder i Brasilien, hvor middellevetiden var 72 år. Middellevetiderne i Danmark var 74,7 år for mænd og 79,2 år for kvinder i perioden 2001-2002.

Af tabel 19 fremgår det, at den forventede middellevetid for pigerne er højere end middellevetiden for drengene. Ud af en fødselsårgang vil ca. 9 pct. af drengene være døde inden de fylder 25 år, mens det tilsvarende tal for pigerne er lidt under fire pct. Omkring 20 pct. af de nyfødte drenge og 12 pct. af pigerne vil dø inden de fylder 50 år. (Befolkningens Bevægelser 2003, Grønlands Statistik, 2004). Årsagen til forskellen på middellevetiderne for drenge og piger skal for en stor del findes i det større antal unge

Figur 7. Naartuersinnerit agguataarneri arnat ukiui aallaavigalugit 1981-2003
Abortkvotienter 1981-2003 fordelt på kvindernes alder



Oqaas.: Naartuersittarnerup annertussusia naatsorsorneqartarpoq arnat 1.000-iugaangata ukioqatigiikkuutaani qassit naartuersittarsimanersut.

Anm.: Abortkvotiententen er antallet af aborter af kvinder i en aldersgruppe pr. 1.000 kvinder i aldersgruppen.

Najoqquataq: Peqqinnissakkut Nakkutilliisoqarfik, 2004. Ukiumoortumik kisitsisitigut paasisutissat 2003, Naatsorsueqqissaartarfik, 20

Kilde: Embedslægeinstitution 2004. Statistisk Årbog 2003, Grønlands Statistik, 2004

Tabel 18. Gonorertut, syfilisertut chlamydiartullu nalunaarutigineqarneri
Anmeldte tilfælde af gonore, syfilis og chlamydia

Gonoremik nappaatillit nalunaarutigineqarneri <i>Anmeldte gonoretifælde</i>				
	Ukiut 15-19 år		Ukiut 20-24 år	
	Mænd	Kvinder	Mænd	Kvinder
1997	61	89	99	39
1998	64	117	95	46
1999	75	107	103	53
2000	65	72	88	52
2001	76	137	113	84
2002	101	146	125	92
2003	76	133	96	98
Syfilisimik nappaatillit nalunaarutigineqarneri <i>Anmeldte syfilistilfælde</i>				
1997	-	-	-	1
1998	-	-	2	2
1999	-	-	-	-
2000	-	-	-	-
2001	-	-	-	-
2002	1	-	-	-
2003	-	-	-	-
Chlamydiamik nappaatillit nalunaarutigineqarneri <i>Anmeldte chlamydiatilfælde</i>				
1997	180	426	222	245
1998	170	441	220	252
1999	202	463	211	278
2000	194	470	259	308
2001	209	457	290	323
2002	214	480	252	337
2003	183	477	290	313

Najoqqutaq: Peqqinnissakkut Nakkutillisoqarfik 2004. Kilde: Embedslægeinstitutionen 2004.

Tabel 19. Inuuneqqortussuttip agguaqatigiissinnerata ineriartornera 1954-2003 Kalaallit Nunaanni inunngorsimasut
Udviklingen i middellevetiden 1954-2003 personer født i Grønland

	1954-58	1961-65	1971-75	1976-80	1981-85	1986-90	1991-95	1996-00	1999-03
Angutit <i>Mænd</i>	50,5	56,7	59	57,2	58,5	58,7	60,7	61,7	63,0
Arnat <i>Kvinder</i>	55,2	63,2	65,4	66,6	66	67,9	67,8	67,9	69,1

Najoqqutaq: Ukiumoortumik kisitsisitigut paasisutissat 2003, Naatsorsueqqissaartarfik, 2004. Innuttaasut nikeramerat 2003, Naatsorsueqqissaartarfik, 2004. Kilde: Statistisk Årbog 2003, Grønlands Statistik, 2004. Befolkningens Bevægelser 2003, Grønlands Statistik, 2004.

sarnerisa sivissusiat nikingassutaannut pissutaaqataalluinnarpoq, angutit inuusuttut ajunaarnermik, toqunneqarnermik minnerunngitsumillu imminornermik pissuteqartumik toqusartut amerlanerunerat.

Tabel 20-imi takutinneqarpoq piffissami 1994-imiit 2003-imut meeqqat inuusuttullu akornanni imminortarnerit amerlassusiat. Meeqqat inuusuttullu akornanni imminortartut katillutik 15-it aamma 23-it akornanniiput. Pingaartumik nukappiaqqat imminortarput. Nunarsuarmi nunani tamangajanni niviarsiaqqat arnallu imminoriartartut angutinit amerlaneruserarput. Kalaallit Nunaanni imminoriartut naatsorsorneqarsimanngilat.

mænd der dør som følge af ulykker, drab og ikke mindst selvmord.

Tabel 20 viser antallet af selvmord blandt børn og unge i perioden 1994 – 2003. Det samlede antal selvmord blandt børn og unge er mellem 15 og 26. Det er specielt drengene der begår selvmord. I næsten alle lande i verden, er der flere piger og kvinder end drenge og mænd, der forsøger at begå selvmord. For Grønland findes der endnu ikke opgørelser over selvmordsforsøg.

Tabel 20. Imminortarnej 1994-2003 Selvmord 1994-2003

		Katill. I alt	Ukiut 10-14 år	Ukiut 15-19 år	Ukiut 20-24 år
1994	Katill. I alt	25	2	12	11
	Nukappiaqqat Drenge	21	2	10	9
	Niviarsiaqqat Piger	4	-	2	2
1995	Katill. I alt	17	2	9	6
	Nukappiaqqat Drenge	13	2	6	5
	Niviarsiaqqat Piger	4	-	3	1
1996	Katill. I alt	22	1	8	13
	Nukappiaqqat Drenge	19	-	8	11
	Niviarsiaqqat Piger	3	1	-	2
1997	Katill. I alt	17	-	9	8
	Nukappiaqqat Drenge	14	-	6	8
	Niviarsiaqqat Piger	3	-	3	-
1998	Katill. I alt	17	1	10	6
	Nukappiaqqat Drenge	15	1	9	5
	Niviarsiaqqat Piger	2	-	1	1
1999	Katill. I alt	20	2	9	9
	Nukappiaqqat Drenge	17	2	7	8
	Niviarsiaqqat Piger	3	-	2	1
2000	Katill. I alt	15	1	10	4
	Nukappiaqqat Drenge	14	1	9	4
	Niviarsiaqqat Piger	1	-	1	-
2001	Katill. I alt	23	1	14	8
	Nukappiaqqat Drenge	15	-	8	7
	Niviarsiaqqat Piger	8	1	6	1
2002	Katill. I alt	26	4	8	14
	Nukappiaqqat Drenge	18	2	6	10
	Niviarsiaqqat Piger	8	2	2	4
2003	Katill. I alt	18	1	6	11
	Niviarsiaqqat Piger	15	1	5	9
	Niviarsiaqqat Piger	3	-	1	2
1994 - 2003	Katill. I alt	200	15	95	90
	Nukappiaqqat Drenge	161	11	74	76
	Niviarsiaqqat Piger	39	4	21	14

Najoqqutaq: Innuttaasut nikerarnerat 2003, Naatsorsueqqissaartarfik, 2004. Kilde: Befolkningens Bevægelser 2003, Grønlands Statistik, 2004.

1999-imiit Kalaallit Nunaat The European Survey Project on Alcohol and Other Drugs (ESPAD)-imik – Imigassaq aangajaarniutillu allat pillugit Europamiut misissuinerat - taaguutilimmi peqataasalerpoq, taanna tassaalluni nunani 26-ni atuartut sikaritsinik, imigassamik ikiaroorartu-nillu atuisarnerat pillugu misissuineq sanilliusuffiususaaq. Taamatut misissuineq ingerlanneqartarpoq ukiut sisamakkarlugit. 2003-mi Kalaallit Nunaanni 1986-imi, 1987-imi 1988-imilu inunngorsimasut misissuiffiq-neqarput.

Fra 1999 har Grønland været med i The European Survey Project on Alcohol and Other Drugs (ESPAD), som er en sammenlignende undersøgelse af skoleelevers forbrug af cigaretter, alkohol og Narkotika i 26 lande. Undersøgelsen gennemføres hvert 4. år. I 2003 analyseredes årgangene 1986, 1987 og 1988 i Grønland.

Tabel 21. Nalinginnaangitsumik toqquteqartut ukiuat suaassusaallu aallavigalugit agguataarneri 1994-2003
Ikke-naturlige dødsfald fordelt efter alder og køn 1994-2003

		Katill. I alt	Ukiut 0-4 år	Ukiut 5-9 år	Ukiut 10-14 år	Ukiut 15-19 år	Ukiut 20-24 år
1994	Katill. I alt	34	2	1	3	16	12
	Nukappiaqqat <i>Drenge</i>	27	1	1	3	12	10
	Niviarsiaqqat <i>Piger</i>	7	1	-	-	4	2
1995	Katill. I alt	30	4	4	3	11	8
	Nukappiaqqat <i>Drenge</i>	18	-	3	2	7	6
	Niviarsiaqqat <i>Piger</i>	12	4	1	1	4	2
1996	Katill. I alt	32	5	1	2	10	14
	Nukappiaqqat <i>Drenge</i>	29	5	1	1	10	12
	Niviarsiaqqat <i>Piger</i>	3	-	-	1	-	2
1997	Katill. I alt	31	4	3	2	11	11
	Nukappiaqqat <i>Drenge</i>	24	2	3	2	8	9
	Niviarsiaqqat <i>Piger</i>	7	2	-	-	3	2
1998	Katill. I alt	30	3	2	4	12	9
	Nukappiaqqat <i>Drenge</i>	25	2	1	3	11	8
	Niviarsiaqqat <i>Piger</i>	5	1	1	1	1	1
1999	Katill. I alt	27	1	1	3	10	12
	Nukappiaqqat <i>Drenge</i>	21	-	-	3	7	11
	Niviarsiaqqat <i>Piger</i>	6	1	1	-	3	1
2000	Katill. I alt	22	1	3	1	10	7
	Nukappiaqqat <i>Drenge</i>	16	-	2	1	8	5
	Niviarsiaqqat <i>Piger</i>	6	1	1	-	2	2
2001	Katill. I alt	31	3	1	2	16	9
	Nukappiaqqat <i>Drenge</i>	21	3	1	1	9	7
	Niviarsiaqqat <i>Piger</i>	10	-	-	1	7	2
2002	Katill. I alt	34	5	-	5	10	14
	Nukappiaqqat <i>Drenge</i>	26	5	-	3	8	10
	Niviarsiaqqat <i>Piger</i>	8	-	-	2	2	4
2003	Katill. I alt	28	2	1	2	11	12
	Nukappiaqqat <i>Drenge</i>	20	2	-	2	6	10
	Niviarsiaqqat <i>Piger</i>	8	-	1	-	5	2
1994 - 2003	Katill. I alt	299	30	17	27	117	108
	Nukappiaqqat <i>Drenge</i>	227	20	12	21	86	88
	Niviarsiaqqat <i>Piger</i>	72	10	5	6	31	20

Najoqqutaq: Naatsorsueqqissaartarfik. Kilde: Grønlands Statistik.

Inuusuttut 28 %-ii inuunerminni pujortanngisaannarsimaput imaluunniit ataasiaannarlutik marloriarlutilluunniit pujortarsimallutik. 43 %-ii qaammammi kingullermi pujortarsimanngilat. Inuusuttut 49 %-ii pujortaamasuupput imaluunniit pujortaa-masunnngulerlutik, ullut kingulliit 30-it ingerlaneranni sapaatip akunneranut ataatsimit amerlanerusunik pujortartarsimagamik. Inuusuttut 42 %-ii pujortartartutut nalilerneqarsinnaapput, ullor-mut pujortartuunertik oqaatigisimammassuk.

Niviarsiaqqat 14-it 17-illu akornanni ukiullit nukappiaqqanit pujortarnerusarput. Taamaalillutik nukappiaqqat 48 %-ii ullut kingulliit 30-it ingerlaneranni pujortarsimanngillat, niviarsiaqqat 37 %-ii pujortarsimanatik.

Niviarsiaqqat nukappiaqqanit pujortaleqqaarnerusarput, ukio-qatigiikkuutaanilu taakkunani nukappiaqqanit pujortarnerusarlutik. Ammassalimmi inuusuttut kitaani inuusuttunit pujortarnikin-nerusarput, apersorneqartut Tasiilami sikaritsinik pissarsiniarneq ajornarnerusoq oqaatigimmassuk.

28 pct. af de unge har enten aldrig prøvet at ryge eller har kun røget én eller to gange i hele deres liv. 43 pct. har ikke røget inden for den sidste måned. 49 pct. af de unge er vanerygere eller måske på vej til at blive det, da de har røget mere end én gang om ugen inden for de seneste 30 dage. 42 pct. af de unge kan betragtes som rygere, da de har oplyst at have et dagligt forbrug af cigaretter.

Pigerne mellem 14 og 17 år ryger mere end drenge-ne. 48 pct. af drengene har således ikke røget inden for de sidste 30 dage mod kun 37 pct. af pigerne.

Pigerne starter tidligere end drengene med at ryge, og de ryger også mere end drengene i disse aldersgrup-per. De unge i Ammassalik ryger mindre end de unge i de øvrige regioner i Vestgrønland, hvilket bl.a. hænger sammen med, at de adspurgte giver udtryk for, at det er vanskeligere at skaffe cigaretter i Ammassalik.

Tabel 22. Inuuninni qasseriartutit cigarettinik pujortarnikuuit?
Hvor mange gange har du røget cigaretter i løbet af hele dit liv?

Pujortarnerit amerlassusaat	Antal gange røget	Pct.
Katill. I alt		100
0-riarluni 0 gange		19,3
1-2-riarluni 1-2 gange		8,9
3-5-riarluni 3-5 gange		9,2
6-9-riarluni 6-9 gange		6,9
10-19-riarluni 10-19 gange		9,2
20-39-riarluni 20-39 gange		5,0
40-riarluni imlt. amerlanerusunik 40 gange eller flere		41,5

Najoqqutaq: ESPAD 2003, Naatsorsueqqissaartarfik, 2003.
Kilde: ESPAD 2003, Grønlands Statistik, 2003.

25 %-it akippit imigassartorsimannngisaannarlutik, 26 %-illu akillutik inuunerminni ataatsip tallimallu akornanni taamaallaat imigassartorsimallutik. Imigassartortarneq pingaartumik inuusuttut allat peqatigalugit angerlarsimaffimmi pisarpoq.

10 %-it akippit qaammatip kingulliup ingerlanerani minnerpaamik ataasiarlutik hash-imik pujortarsimallutik, 21 %-illu ukiup kingulliup ingerlanerani hash-imik pujortarsimanerarpur.

Inuusuttut 25 %-ii hash-imik pujortarnermik misiliisimapput – amerlanerpaallutik Kujataani, Qeqqani kiisalu Diskobugtimi inuusuttut malinneqarlutik. Tasiilami aamma Avannaani inuusuttut aper-sorneqartut 4%-ii aamma 8 %-ii hash-imik pujortarnermik misiliisimapput. Inuusuttut nammineerlutik nalilerpaat, hash-i illoqarfinit nunaqarfinit pissarsiariuminarnerusoq.

Nukappiaqqat aamma niviarsiaqqat hash-imik pujortarnermik misiliisimasut amerlassutsimikkut nikingassuteqanngillat. Taamaallilluni niviarsiaqqat nukappiaqqallu akornanni atuinerup annertussusia nikingassuteqanngilaq.

25 pct. svarer, at de aldrig har indtaget alkohol og yderligere 26 pct. angiver at de kun har indtaget alkohol mellem 1 og 5 gange i deres liv. Indtagelsen af alkohol foregår primært sammen med andre unge hjemme hos hinanden.

10 pct. svarer, at de har røget hash mindst én gang inden for den sidste måned, og 21 pct. at de har røget hash inden for det seneste år.

25 pct. af de unge har prøvet at ryge hash – absolut flest i Region Syd, efterfulgt af Region Midt og Region Disko. Kun 4 og 8 pct. af de adspurgte unge i Ammassalik og Nordgrønland har prøvet at ryge hash. De unge vurderer selv, at det er lettere at skaffe hash i byerne end i bygderne.

Der er ingen forskel på andelene af drenge og piger, som har prøvet at ryge hash. Der er således heller ikke forskel på størrelsen af forbruget mellem de to køn.

Tabel 23. Inuuninni qasseriartutit aalakoornartulinnik imigassartorniukuuit? Pct. Hvor mange gange i dit liv har du indtaget alkohol? Pct.

	Inuunerit tamaat I løbet af hele dit liv	Qaammatit 12-ni kingullerni I løbet af de sidste 12 måneder	Ullut 30-ni kingullerni I løbet af de sidste 30 dage
Katill. I alt	100	100	100
0-riarluni 0 gange	24,8	28,1	53,8
1-2-riarluni 1-2 gange	13,5	21,1	28,1
3-5-riarluni 3-5 gange	12,7	17,6	11,1
6-9-riarluni 6-9 gange	12,3	11,7	3,5
10-19-riarluni 10-19 gange	12,8	11,4	1,9
20-39-riarluni 20-39 gange	10,4	5,8	0,5
40-riarluni imlt. amerlanerusunik 40 gange eller flere	13,4	4,3	1,1

Najoqqutaq: ESPAD 2003, Naatsorsueqqissaartarfik, 2003. Kilde: ESPAD 2003, Grønlands Statistik, 2003..

Tabel 24. Inuuninni qasseriartutit aanngajaarniummik hashimik pujortarnikuuit? Pct. Hvor mange gange i dit liv har du røget hash? Pct.

	Inuunerit tamaat I løbet af hele dit liv	Qaammatit 12-ni kingullerni I løbet af de sidste 12 måneder	Ulluni 30-ni kingullerni I løbet af de sidste 30 dage
Katill. I alt	100	100	100
0-riarluni 0 gange	75,4	79,4	89,7
1-2-riarluni 1-2 gange	8,4	8,6	5,7
3-5-riarluni 3-5 gange	4,5	4,4	2,1
6-9-riarluni 6-9 gange	3,2	2,2	1,1
10-19-riarluni 10-19 gange	2,7	2,7	0,5
20-39-riarluni 20-39 gange	2,0	1,1	0,6
40-riarluni imlt. amerlanerusunik 40 gange eller flere	3,7	1,5	0,3

Najoqqutaq: ESPAD 2003, Naatsorsueqqissaartarfik, 2003. Kilde: ESPAD 2003, Grønlands Statistik, 2003..

Piffissami 1994-imiit 2003-mut inuusuttut 15-it 19-illu akornanni ukiullit agguaqatigiissillugit 231-it inatsisinik unioqqutitsisimasutut pisuutinneqartarput. Taamatut ukioqqortussusilinni inuusuttut 100-gaangata taakkunanit ukiumut agguaqatigiissillugu arfinillit pinerluuteqarsimasutut pineqaatissinneqartarput. Malunnaatilimmik ukiuni qulini taakkunani ikileriaateqarsimanngillat.

Inuusuttut taakku 15-it 19-illu akornanni ukiullit 1994-imi pinerluuteqarsimasut 60 %-ii ukiut tallimat tulliuuttut ingerlaneranni nutaamik pinerluuteqaqqittarput. 20-it 24-illu akornanni ukiulinni pinerluuteqaqqittartuni kisitsit 58 %-iuvoq. Procenti taanna recidivprocentimik taaneqartarpoq.

1994-imi, 1996-imi aamma 1998-imi 15-it 19-illu akornanni ukiulinnut recidivprocenti assigiaarsimavoq, kisiannili 20-it 24-illu akornanni ukioqartuni appariartortutut pissuseqarluni.

Tabel 27-imi takutinneqarput Danmarkimi, Savalimmiuni Kalaallit Nunaannilu persuttaanernik nalunaarutiginninnerit amerlassusii. Kalaallit Nunaanni persuttaanernik nalunaarutiginninnerit Danmarkimi Savalimmiuniluunniit nalunaarutiginninnerit sanilliukkaanni, Kalaallit Nunaanni tamakkua arfinileriaammik aamma arfineq marloriaammik amerlanerupput, piffissami 1998 - 2003-mi innuttaasut 10.000-iugaangata nalunaarutiginninnerit amerlassusiat qiviaraanni. Nalunaarutiginninnerit amerlassusiat 2002-mit 2003-mut appariarluni 2004-mi qaffaallaqqippoq.

Igennemsnit er 231 unge mellem 15 og 19 år blevet kendt skyldige i en lovovertrædelse årligt mellem 1994 og 2003. I denne aldersgruppe er gennemsnitlig lidt mere end 6 ud af hver 100 unge blevet dømt skyldig årligt. Der er ikke sket noget afgørende fald i de 10 år.

Blandt unge mellem 15 til 19 år som begik kriminalitet i 1994, begik omkring 60 pct. ny kriminalitet inden for de følgende 5 år. Blandt de personer der var mellem 20 og 24 år var tallet 58 pct. Denne procentsats kaldes recidivprocenten.

Recidivprocenten generelt for de 15-19-årige i 1994, 1996 og 1998 har været på samme niveau, mens der synes at være en faldende tendens at spore blandt de 20-24-årige.

I tabel 27 vises antallet af voldsanmeldelser i Danmark og på Færøerne og Grønland. Ser man på niveauet for voldsanmeldelser i Grønland i forhold til Danmark eller Færøerne er niveauet i Grønland mellem 6 og 7 gange så højt pr. 10.000 indbyggere i perioden 1998-2003. Efter et fald fra 2002 til 2003 er der i 2004 igen kommet en lille stigning i antallet af anmeldelser.

Tabel 25. Pisuutitat 15-24-nik ukiullit 1994-2003 Skyldige 15-24-årige 1994-2003

	Amerl. Antal		Pisuutitat katinnerisa procentii Procent af det samlede antal skyldige	
	Ukiut 15-19 år	Ukiut 20-24 år	Ukiut 15-19 år	Ukiut 20-24 år
1994	221	325	6,5	7,9
1995	209	254	6,0	7,0
1996	206	242	5,8	7,1
1997	200	248	5,6	7,6
1998	235	261	6,4	8,1
1999	246	271	6,5	8,5
2000	271	266	7,0	8,1
2001	251	278	6,3	8,2
2002	236	280	5,8	8,0
2003	231	242	5,7	6,6
Agguaqatigiissinnera Gnmst.	231	267	6,2	7,6

Najoqqutaq: Kalaallit Nunaanni pinerluuteqarnerit pillugit kisitsisitigut paasisutissat 1994-2003, Naatsorsueqqissaartarfik, 2004.
Kilde: Kriminalstatistik for Grønland 1994 - 2003, Grønlands Statistik, 2004.

Aammattaaq innuttaasut 10.000-ikkaarlugit kinguaassiuutitigut pinerluuteqarnernik nalunaarutiginninnerit amerlassusiat qiviaraanni annertuumik assigiinnigissuteqartoqarpoq, tabel 28 takuuk. 2003-mi Kalaallit Nunaanni taamatut pinerluuteqartarnerit Savalimmiuninngarnit Danmarkiminngarnillu 14-eriaatip 18-eriaatillu akornanni amerlanerupput. Nalunaarutigineqartartut amerlassusii 2002-mit 2003-mut ikileriariarlutik kisitsit qaffariaqqippoq. Tunngavissaqarso-rinannngilaq isumaqassalluni pissutsit tamakua Kalaallit Nunaanni nunanit allaninngarnit nalunaarutigineqakulanerusartut.

Tabel 27-imi 28-imi kisitsit tunngavigalugit Kalaallit Nunaanni meeqqat inuusuttullu persuttaanermik takunninnissaat imaluunniit persuttarneqarnissaat kinguaassiuutitigulluunniit pinerluffigineqarnissaat Danmarkimut Savalimmiunullu naleqqiullugit ilimanarnerujussuuvoq.

Der er også en betragtelig forskel på antallet af anmeldelser pr. 10.000 indbyggere ved sædelighedsforbrydelser, se tabel 28. I 2003 var niveauet i Grønland mellem 14 og 18 gange højere end på Færøerne og i Danmark. Efter at der fra 2002 til 2003 var et fald i antallet af anmeldelser i Grønland er tallet igen steget. Der synes ikke at være belæg for at antage, at man i Grønland hyppigere anmelder sådanne forhold end i andre lande.

Ud fra tallene i tabel 27 og 28, er sandsynligheden for at børn og unge i Grønland bliver vidne til eller selv bliver udsat for vold eller sædelighedsforbrydelser markant højere, end hos børn og unge i Danmark og på Færøerne.

Tabel 26. Pinerluuteqaqartartut aallartiffii ukiuilu malillugit agguaqatigiissinneri Gengangere fordelt på udgangår og alder

	1994			1996			1998		
	Ukiut 1 - 3 år	Ukiut 4 - 5 år	Katill. I alt	Ukiut 1 - 3 år	Ukiut 4 - 5 år	Katill. I alt	Ukiut 1 - 3 år	Ukiut 4 - 5 år	Katill. I alt
Ukiut 15-19 år	102,0	30,0	132,0	109,0	18,0	127,0	116,0	25,0	141,0
Procentit Procent	46,2	13,6	59,7	52,9	8,7	61,7	49,4	10,6	60,0
Ukiut 20-24 år	151,0	37,0	188,0	121,0	34,0	155,0	112,0	26,0	138,0
Procentit Procent	46,5	11,4	57,8	50,0	14,0	64,0	42,9	10,0	52,9

Najoqqutaq: Kalaallit Nunaanni pinerluuteqarnerit pillugit kisitsisitigut paasissutissat 1994-2003, Naatsorsueqqissaartarfik, 2004.
Kilde: Kriminalstatistik for Grønland 1994 - 2003, Grønlands Statistik, 2004.

Tabel 27. Annersaasarneq - innuttussusermut 10.000-mut nalunaarutigineqartartut Vold - anmeldelser pr. 10.000 indbyggere

	1998	1999	2000	2001	2002	2003	2004
Kalaallit Nunaat Grønland	101	106	118	137	141	130	134
Danmark	16	17	18	19	19	18	-
Savalimmiut Færøerne	16	10	21	16	16	17	-

Najoqqutaq: Kalaallit Nunaanni Politeeqarfimmut Nalunaarusiaq (Virksomhedsberetning) 2002-2003-2004, Kalaallit Nunaanni Politimesteri.
Kilde: Virksomhedsberetning for Politiet i Grønland 2002 - 2003 - 2004, Politimesteren i Grønland.

Tabel 28. Kinguaassiuutitigut pinerluuteqartarnerit - innuttussusermut 10.000-mut nalunaarutigineqartartut Sædelighedsforbrydelser - anmeldelser pr. 10.000 indbyggere

	1998	1999	2000	2001	2002	2003	2004
Kalaallit Nunaat Grønland	58	69	79	82	73	54	73
Danmark	5	6	5	5	5	4	-
Savalimmiut Færøerne	5	8	6	4	9	3	-

Najoqqutaq: Kalaallit Nunaanni Politeeqarfimmut Nalunaarusiaq (Virksomhedsberetning) 2002-2003-2004, Kalaallit Nunaanni Politimesteri.
Kilde: Virksomhedsberetning for Politiet i Grønland 2002 - 2003 - 2004, Politimesteren i Grønland.

Meeqqat inuusuttullu ulloq unnuarlu paaqqinnittarfinniittut

Børn og unge på døgninstitutioner

Meeqqanut inuusuttunullu 2004-mi nunamut tamarmut atuuttuusunik ulloq unnuarlu paaqqinnittarfeqarpoq qulinik 157-inut inis-saqartitsisunik, taakkunanit 28-it ilaqutariinnut immikkoortortaniillutik.

Kommuunimi meeqqat 1.000-iugaangata inissineqartut 2004-mi Am-massalik Kommuni amerlanerpaapput - meeqqat 1.000-iuppata 48-ut ulloq unnuarlu paaqqinnittarfinnut inissineqarsimapput. Tulliuttut tassaapput Uummannaq, Uummannaq Kommuuniani meeqqat 1.000-iuppata 35-it ulloq unnuarlu paaqqinnittarfinnut inissineqartussatut innersuunneqarsimallutik, taava Qeqertarsuarmi, tassani meeqqat 1.000-iuppata 29-it ulloq unnuarlu paaqqinnittarfinnut inissineqartussatut innersuunneqarsimallutik. Kangaatsiap Kommuunia ikinnerpaaffiuvoq, tassani meeqqat 1.000-iuppata marluinnaat ulloq unnuarlu paaqqinnittarfinnut inissineqartussatut innersuunneqarsimallutik.

Meeqqanut inuusuttunullu ulloq unnuarlu paaqqinnittarfinnut aningaa-sartuutit kommuuninit aningaasalersorneqarput: 50 %-it kommuuninut ataatsimut tapiissutigut akiliisitsinikkut, 50 %-illu kommuunimit paaq-qinnittarfiup inissineqarfianit akilersinneqartarluni. Kommuuninit ataasiakkaanit inissiinissamut innersuussutit amerlassusiat tikkuussingilaq kommuunimi tassani meeqqat inuusuttullu isumassorneqarnermikkut sumiginnarneqarsimasut qanoq amerlatiginerannik. Inissiinerit ikittuunerat takussutaasinnaavoq, kommuuni ulloq unnuarlu paaqqinnittarfinnut inissiinissamut taarsiullugu allamik iliuuseqarsimasoq, soorlu ilaqutariinni paarititsinikkut, tamanna kommuunimut akikinnerummat, imaluunniit sumiginnaanermi inissiisarnermut iliuuseqartarnermullu kommuuni allatigut assigiinngitsunik iliuuseqartarsimammat. Upernaviup Kommuunia namminerisaminik paaqqinnittarfeqarpoq, taannalu naatsorsuineranut matumani pineqartunut ilaanngilaq.

Kalaallit Nunaat tamakkerlugu 2004-mi meeqqat 282-it ulloq unnuarlu paaqqinnittarfinnut inissineqarsimapput, imaluunniit meeqqat 1.000-

På børne- og ungeområdet var der i 2004 10 landsdækkende døgninstitutioner med i alt 157 pladser, heraf 28 på familieafdelingerne.

Andelen af anbragte børn pr. 1.000 børn i kommunen var i 2004 højest i Ammassalik kommune – 48 børn pr. 1.000 børn anbringes på døgninstitution. Herefter kommer Uummannaq som henviste 35 børn pr. 1.000 børn i Uummannaq kommune, og Qeqertarsuaq, som henviste 29 pr. 1.000 børn i kommunen. I den anden ende findes Kangaatsiaq kommune, hvor kun 2 børn pr. 1.000 henvises til døgninstitution.

Udgifterne til døgninstitutionerne for børn og unge finansieres af kommunerne: 50 pct. betales over det kommunale bloktilskud ved modregning, og 50 pct. opkræves hos hjemkommunen. Antallet af henvisninger fra den enkelte kommune angiver ikke nødvendigvis, hvor mange omsorgssvagede børn og unge, der er i den enkelte kommune. Få anbringelser kan være udtryk for, at kommunen i stedet for døgninstitutionsanbringelse vælger andre foranstaltninger så som familiepleje, som er en billigere løsning for kommunen eller at kommunerne på anden vis har forskellig praksis i forhold til anbringelser og indsats ved omsorgssvigt. Upernavik kommune har dertil sin egen institution, som ikke indgår i disse opgørelser.

For Grønland som helhed var der i løbet af 2004 anbragt 282 personer på de landsdækkende døgninstitutioner eller omkring 17 for hver 1.000 børn. Direktoratet for Sociale Anliggender og Arbejdsmarked

	Inissitat amerl. Antal anbringelse pr.	
	Amerl. Antal	meeqqat 1.000 børn
Katill. I alt	282	16,5
Nanortalik	5	6,5
Qaqortoq	15	15,7
Narsaq	7	12,4
Paamiut	2	3,4
Nuuk	79	19,9
Maniitsoq	9	8,1
Sisimiut	16	8,7
Kangaatsiaq	1	1,7
Aasiaat	16	17,5
Qasigiannuguit	5	12,0
Ilulissat	18	12,3
Qeqertarsuaq	9	28,8
Uummannaq	29	34,9
Upernavik	10	9,2
Qaanaaq	1	3,4
Ammassalik	55	48,4
Ittoqqortoormiit	5	24,3

Tabel 29. 2004-mi meeqqat inuusuttuaqqallu inissitat kommuuni inissiisooq najoqqutaralugu Anbragte børn og unge efter henvisningskommune 2004

Oqaas.: Meeqqat inuusuttullu inissineqarsimasut pillugit kisitsit kisitsisivinnit anertunerulaarput, ilaqutariinni inissiisarnermi angajoqqaat kisitsisinut ilaatinneqarmata. Taamaattumik kisitsisit tabel 29-imi kisitsinut naapertuutinnigillat, tassani meeqqat 0-mit 17-inut ukiullit taamaallaat ilanngunneqarnikuummata. Upernaviup Kommuunia namminerisaminik paaqqinnittarfeqarpoq, taannalu naatsorsuineranut matumani pineqartunut ilaanngilaq.

Anm.: Tallene er en smule højere end de reelle tal på anbragte børn og unge, da forældre på familiehjemmene indgår i tallene. Tallene stemmer derfor heller ikke overens med tabel 29, hvor kun de 0-17-årige er medtaget. Upernavik Kommune har dertil sin egen døgninstitution, som ikke indgår i tallene.

Najoqqutaq: Ulloq Unnuarlu Paaqqinniffinni Ukiuumoortumik Nalunaarusiaq 2004, Ilaqutariinnermut Pisortaqarfik, 2005.

Kilde: Døgninstitutionernes Årsberetning 2004, Familiedirektoratet, 2005.

iugaangata 17-it missaanniittut. Isumaginninnermut Suliffeqarnermulu Pisortaqarfimmiup Gladys Kreutzmannip 1993-94-imi meeqqat inuusuttullu angerlarsimaffiup avataanut inissinneqarsimasut misissuiffigivai - tassani meeqqat ulloq unnuarlugu paaqqinnittarfimmut inissinneqartut 179-inut amerlassusilerneqarlutik. Tassa piffissami tamatumani meeqqat 1.000-iugaangata inissinneqartartut qulit missaanniissimapput. Tamaallitut amerliartortutut isikkoqarput.

Inissinneqarsimasut ukiuisa aamma suaassusiisa agguataarsimaneri tabel 30-mi takussutissiarineqarput: Meeqqat amerlanngitsuinnaat arfinillit ataallugit ukioqarput. Tamaattumik ilimanarpoq taamatut iliuuseqartarnermi piaartumik iliuuseqartarnissaq sulii anguneqarsimanngitsoq. Inissinneqartut affai sinnerlugit aqqanillit 14-illu akornanni ukioqarput.

Ulloq unnuarlu paaqqinnittarfiit Ukiumoortumik Nalunaarutaat naapertorlugu inissiisarnermut pissutaasartoq assigiinngitsunik ataqtiginiinik pissuteqarpoq, tamatumani sumiginnaaneq ilaavoq. Pineqartumili atortussat amigaataammata annertunerusumik inerniliisoqarsinnaanngilaq. Tabel 31 innersuussutigineqarpoq.

ved Gladys Kreutzmann gennemførte i 1993-94 en undersøgelse af børn og unges anbringelser uden for hjemmet, her opgøres antallet af børn på døgninstitutionerne til 179. Dvs. omkring 10 anbragte børn pr. 1.000 børn på dette tidspunkt. Antallet ser på den måde ud til at være stigende.

Alders- og kønsfordelingen for de anbragte fremgår af tabel 30: Kun få af de anbragte børn er under seks år. Noget tyder altså på, at ønsket om en tidlig indsats ikke er slået igennem på dette område. Over halvdelen af alle de anbragte er mellem 11 og 14 år.

Af Døgninstitutionernes årsberetning fremgår det, at henvisningsårsagen oftest er en kombination, hvori omsorgssvigt indgår. Materialet er dog mangelfuldt på dette område, hvorfor der ikke kan drages yderligere konklusioner. Her henvises til tabel 31.

Tabel 30. 2004-mi ulloq unnuarlu paaqqinnittarfimmut meeqqanik inuusuttuaqqanillu inissiinerit agguaqatigiissinnerat ukiui naapertorlugit Anbragte børn og unge i døgninstitutioner fordelt på alder 2004

	Inissinneqarfik 1. januar 2004 Indskrevne 1. januar 2004		Inissinneqarfik ukiup ingerlanerani Indskrivning i løbet af året		Angerlartitsineq ukiup ingerlanerani Udskrivning i løbet af året		Inissitat 31. december 2004 Indskrevne 31. december 2004	
	Nivarsiaqqat Piger	Nukappiaqqat Drenge	Nivarsiaqqat Piger	Nukappiaqqat Drenge	Nivarsiaqqat Piger	Nukappiaqqat Drenge	Nivarsiaqqat Piger	Nukappiaqqat Drenge
Katill. I alt	62	74	51	62	45	62	65	63
Ukiut 0 - 2 år	2	4	20	11	15	12	5	2
Ukiut 3 - 6 år	8	7	4	13	9	12	2	5
Ukiut 7 - 10 år	4	14	9	12	8	14	11	6
Ukiut 11 - 14 år	28	30	14	19	7	17	33	33
Ukiut 15 - 17 år	20	19	4	7	6	7	14	17

Anm.: Tallene skal tages med et vist forbehold, da der er en del uoplyste. Najoqutaq: Ulloq Unnuarlu Paaqqinniffinni Ukiumoortumik Nalunaarusiaq 2004, Ilaqutariinnermut Pisortaqarfik, 2005. Kilde: Døgninstitutionernes Årsberetning 2004, Familiedirektoratet, 2005.

Tabel 31. Meeqqanik inuusuttuaqqanillu ulloq unnuarlu paaqqinniffimmut inissiinerit pingaarnertut pequtiginneqartut 2004 Primære henvisningsårsag for børn og unge på døgninstitutionerne 2004

Indskrevne 1. januar samt indskrevne i løbet af året	
Meeqqat inuusuttuaqqallu amerl. Antal børn og unge	
Imigassamik aalakoornartulimmik imlt. aannqajaarniutunik angerlarsimaffimmi atornerluineq <i>Alkohol- eller stofmisbrug i hjemmet</i>	71
Isumassugassamik sumiginnaaneq angajoqqaajusinnaanermik amigaateqartumik peqquteqarluni <i>Omsorgssvigt pga. manglende forældreevne</i>	78
Isumassugassamik sumiginnaaneq tamatigoornerusooq <i>Omsorgssvigt generelt</i>	27
Kinguaassiutitigut atornerluineq <i>Seksuelt overgreb</i>	10
Tarnikkut innarliineq <i>Psykisk vold</i>	2
Timikkut innarliineq <i>Fysisk vold</i>	9
Allat <i>Andet</i>	56

Najoqutaq: Ulloq Unnuarlu Paaqqinniffinni Ukiumoortumik Nalunaarusiaq 2004, Ilaqutariinnermut Pisortaqarfik, 2005.

Kilde: Døgninstitutionernes Årsberetning 2004, Familiedirektoratet, 2005.

Bjerregaard, P., Curtis, T., Senderovitz, F., Christensen, U., Pars, T.: **Levevilkår, livsstil og helbred i Grønland**, Dansk Institut for Klinisk Epidemiologi aamma Peqqinnissamut, Avatangiisinut Ilisimatusarnermullu Naalakkersuisoqarfik, 1995.

Bjerregaard, P., Curtis, T., Moesgaard Iburg, K.: **Familie, børn og sundhed i Grønland**, Dansk Institut for Klinisk Epidemiologi aamma Peqqinnissamut, Avatangiisinut Ilisimatusarnermullu Naalakkersuisoqarfik, 1995.

Danmarks Statistik: **Statistisk Årbog 2004**, København 2004.

Ilaqutariinnermut Pisortaqarfik: **Ulloq unnuarlu paaqqinnittarfiit Ukiumoortumik Nalunaarutaat 2004**, Nuuk 2005.

Kalaallit Nunaanni Naatsorsueqqissaartarfik: **Inuttussutsip allannguutai 1997**, Nuuk 1998.
Kalaallit Nunaanni Naatsorsueqqissaartarfik: **Inuttussutsip allannguutai 1998**, Nuuk 1999.
Kalaallit Nunaanni Naatsorsueqqissaartarfik: **Inuttussutsip allannguutai 1999**, Nuuk 2000.
Kalaallit Nunaanni Naatsorsueqqissaartarfik: **Inuttussutsip allannguutai 2000**, Nuuk 2001.
Kalaallit Nunaanni Naatsorsueqqissaartarfik: **Inuttussutsip allannguutai 2001**, Nuuk 2002.
Kalaallit Nunaanni Naatsorsueqqissaartarfik: **Inuttussutsip allannguutai 2002**, Nuuk 2003.
Kalaallit Nunaanni Naatsorsueqqissaartarfik: **Inuttussutsip allannguutai 2003**, Nuuk 2004.

Kalaallit Nunaanni Naatsorsueqqissaartarfik: **ESPAD03**, Nuuk 2003.

Kalaallit Nunaanni Naatsorsueqqissaartarfik:

Kalaallit Nunaanni innuttaasut 1. januar 2002, Nuuk 2002.

Kalaallit Nunaanni Naatsorsueqqissaartarfik:

Kalaallit Nunaanni innuttaasut 1. januar 2003, Nuuk 2003.

Kalaallit Nunaanni Naatsorsueqqissaartarfik:

Kalaallit Nunaanni innuttaasut 1. januar 2004, Nuuk 2004.

Kalaallit Nunaanni Naatsorsueqqissaartarfik:

Kalaallit Nunaanni innuttaasut 1. januar 2005, Nuuk 2005.

Kalaallit Nunaanni Naatsorsueqqissaartarfik,

Aningaasarsianut kisitsisitigut takussutissat 1990 – 2000, Nuuk 2002.

Kalaallit Nunaanni Naatsorsueqqissaartarfik,

Aningaasarsianut kisitsisitigut takussutissat 1991 – 2001, Nuuk 2003.

Kalaallit Nunaanni Naatsorsueqqissaartarfik,

Aningaasarsianut kisitsisitigut takussutissat 1992 – 2002, Nuuk 2004.

Kalaallit Nunaanni Naatsorsueqqissaartarfik,

Aningaasarsianut kisitsisitigut takussutissat 1993 – 2003, Nuuk 2005.

Kalaallit Nunaanni Naatsorsueqqissaartarfik:

Pinerluuteqarnermi eqqartuussisutigut aalajangikkat 1994 – 2003, 2004.

Kalaallit Nunaanni Naatsorsueqqissaartarfik: **Suliffissaaleqisut 2000**, Nuuk 2001.

Kalaallit Nunaanni Naatsorsueqqissaartarfik: **Suliffissaaleqisut 2001**, Nuuk 2002.

Kalaallit Nunaanni Naatsorsueqqissaartarfik: **Suliffissaaleqisut 2002**, Nuuk 2003.

Kalaallit Nunaanni Naatsorsueqqissaartarfik: **Suliffissaaleqisut 2003**, Nuuk 2004.

Bjerregaard, P., Curtis, T., Senderovitz, F., Christensen, U., Pars, T.: **Levevilkår, livsstil og helbred i Grønland**, Dansk Institut for Klinisk Epidemiologi og Landsstyremrådet for Sundhed, Miljø og Forskning, 1995.

Bjerregaard, P., Curtis, T., Moesgaard Iburg, K.: **Familie, børn og sundhed i Grønland**, Dansk Institut for Klinisk Epidemiologi og Landsstyremrådet for Sundhed, Miljø og Forskning, 1997.

Danmarks Statistik: **Statistisk Årbog 2004**, København 2004

Familiedirektoratet: **Døgninstitutionernes Årsberetning 2004**, Nuuk 2005

Grønlands Statistik: **Befolkningens bevægelser 1997**, Nuuk 1998.

Grønlands Statistik: **Befolkningens bevægelser 1998**, Nuuk 1999.

Grønlands Statistik: **Befolkningens bevægelser 1999**, Nuuk 2000.

Grønlands Statistik: **Befolkningens bevægelser 2000**, Nuuk 2001.

Grønlands Statistik: **Befolkningens bevægelser 2001**, Nuuk 2002.

Grønlands Statistik: **Befolkningens bevægelser 2002**, Nuuk 2003.

Grønlands Statistik: **Befolkningens bevægelser 2003**, Nuuk 2004.

Grønlands Statistik: **ESPAD03**, Nuuk 2003.

Grønlands Statistik:

Grønlands Befolkning 1. januar 2002, Nuuk 2002.

Grønlands Statistik:

Grønlands Befolkning 1. januar 2003, Nuuk 2003.

Grønlands Statistik:

Grønlands Befolkning 1. januar 2004, Nuuk 2004.

Grønlands Statistik:

Grønlands Befolkning 1. januar 2005, Nuuk 2005.

Grønlands Statistik, **Indkomststatistik 1990 – 2000**, Nuuk 2002.

Grønlands Statistik, **Indkomststatistik 1991 – 2001**, Nuuk 2003.

Grønlands Statistik, **Indkomststatistik 1992 – 2002**, Nuuk 2004.

Grønlands Statistik, **Indkomststatistik 1993 – 2003**, Nuuk 2005.

Grønlands Statistik: **Kriminalretlige afgørelser 1994 – 2003**, 2004.

Grønlands Statistik: **Ledigheden 2000**, Nuuk 2001.

Grønlands Statistik: **Ledigheden 2001**, Nuuk 2002.

Grønlands Statistik: **Ledigheden 2002**, Nuuk 2003.

Grønlands Statistik: **Ledigheden 2003**, Nuuk 2004.

Grønlands Statistik: **Statistisk Årbog 1995 Grønland**, Nuuk 1995.

Grønlands Statistik: **Statistisk Årbog 2001/2002 Grønland**, Nuuk 2002.

Grønlands Statistik: **Statistisk Årbog 2003 Grønland**, Nuuk 2003.

Grønlands Statistik: **Statistisk Årbog 2004 Grønland**, Nuuk 2004.

Kalaallit Nunaanni Naatsorsueqqissaartarfik:

Ukiumoortumik kisitsisitigut paasissutissat 1995 Kalaallit Nunaat, Nuuk 1995.

Kalaallit Nunaanni Naatsorsueqqissaartarfik:

Ukiumoortumik kisitsisitigut paasissutissat 2001/2002 Kalaallit Nunat, Nuuk 2002.

Kalaallit Nunaanni Naatsorsueqqissaartarfik:

Ukiumoortumik kisitsisitigut paasissutissat 2003 Kalaallit Nunat, Nuuk 2003.

Kalaallit Nunaanni Naatsorsueqqissaartarfik:

Ukiumoortumik kisitsisitigut paasissutissat 2004 Kalaallit Nunat, Nuuk 2004.

VANDRINGER TIL OG FRA GRØNLAND 1981-2003

Kalaallit Nunaanni Naatsorsueqqissaartarfik: **Kalaallit nunaannut 1981-miit 2003-mut tikittut aallartullu (Vandringer til og fra Grønland 1981-2003)**, 2004.

Kalaallit Nunaanni Naatsorsueqqissaartarfik: **Kisitsisaateqarfik, Isumaginninnikkut ikiorsiissutit 1996-2003 kiisalu Innuttaasut 1. januaari 1997-2005**, www.statgreen.gl 2005.

Kultureqarnermut, Ilinniartitaanermit Ilisimatusarnermullu Pisortaqaarfik:

Kalaallit Nunaanni Meeqqat Atuarfiat 1997-98 (98/99), 1999.

Kultureqarnermut, Ilinniartitaanermit Ilisimatusarnermut, Ilageeqarnermullu Pisortaqaarfik: **Kalaallit Nunaanni Meeqqat Atuarfiat 1999-2000**, 2000.

Kultureqarnermut, Ilinniartitaanermit Ilisimatusarnermut, Ilageeqarnermullu Pisortaqaarfik: **Kalaallit Nunaanni Meeqqat Atuarfiat 2000-2001**, 2001.

Kultureqarnermut, Ilinniartitaanermit Ilisimatusarnermut, Ilageeqarnermullu Pisortaqaarfik: **Kalaallit Nunaanni Meeqqat Atuarfiat 2001-2002**, 2002.

Kultureqarnermut, Ilinniartitaanermit Ilisimatusarnermut, Ilageeqarnermullu Pisortaqaarfik: **Kalaallit Nunaanni Meeqqat Atuarfiat 2002-2003**, 2003.

Kultureqarnermut, Ilinniartitaanermit Ilisimatusarnermut, Ilageeqarnermullu Pisortaqaarfik: **Kalaallit Nunaanni Meeqqat Atuarfiat 2003-2004**, 2004.

Meeqqat Atuarfianni soraarummeermermi aamma Meeqqat Atuarfianni annertusisamik soraarummeermermi karakterit pillugit Inerisaaviup qarasaasiakkut paasissutissai.

Inuusutissarsiornermut Pisortaqaarfik – SULIAQ pillugu qarasaasiakkut paasissutissat.

Kalaallit Nunaanni Politimester: **Kalaallit Nunaanni Politeeqarfimmud Nalunaarusiaq (Virksomhedsberetning) 2002**, Nuuk 2003

Kalaallit Nunaanni Politimester: **Kalaallit Nunaanni Politeeqarfimmud Nalunaarusiaq (Virksomhedsberetning) 2003**, Nuuk 2004

Kalaallit Nunaanni Politimester: **Kalaallit Nunaanni Politeeqarfimmud Nalunaarusiaq (Virksomhedsberetning) 2004**, Nuuk 2005

Qujaffiqeqartut

Kalaallit Nunaanni meeqqat inuusuttullu pillugit kisitsisitigut paasissutissat 2005 pillugu suliaqarnermi uku tapiissuteqartut qutsavigineqarput: Nunafonden, Royal Greenland, Foreningen Grønlandske Børn aamma Grønlandsbanken.

VANDRINGER TIL OG FRA GRØNLAND 1981-2003

Kalaallit Nunaanni Naatsorsueqqissaartarfik: **Kalaallit nunaannut 1981-miit 2003-mut tikittut aallartullu (Vandringer til og fra Grønland 1981-2003)**, 2004.

Grønlands Statistik/Statistikbanken: **Sociale ydelser 1996-2003**, www.statgreen.gl 2005.

Direktoratet for Kultur, Uddannelse og Forskning:

Folkeskolen i Grønland 1997-98 (98/99), 1999

Direktoratet for Kultur, Uddannelse, Forskning og Kirke: **Folkeskolen i Grønland 1999-2000**, 2000.

Direktoratet for Kultur, Uddannelse, Forskning og Kirke: **Folkeskolen i Grønland 2000-2001**, 2001

Direktoratet for Kultur, Uddannelse, Forskning og Kirke: **Folkeskolen i Grønland 2001-2002**, 2002

Direktoratet for Kultur, Uddannelse, Forskning og Kirke: **Folkeskolen i Grønland 2002-2003**, 2003

Direktoratet for Kultur, Uddannelse, Forskning og Kirke: **Folkeskolen i Grønland 2003-2004**, 2004

Udtræk fra Inerisaaviks database over karakterer i Folkeskolens Afgangsprøve og Folkeskolens Udvidede Afgangsprøve.

Udtræk fra SULIAQ - databasen i Direktoratet for Erhverv.

Politimesteren i Grønland: **Virksomhedsberetning for politiet i Grønland 2002**, Nuuk 2003.

Politimesteren i Grønland: **Virksomhedsberetning for politiet i Grønland 2003**, Nuuk 2004.

Politimesteren i Grønland: **Virksomhedsberetning for politiet i Grønland 2004**, Nuuk 2005.

Tak til

Nunafonden, Royal Greenland, Foreningen Grønlandske Børn og Grønlandsbanken for støtte til Statistik om børn og unge i Grønland 2005.